

# 義守大學 114 學年度 學士後中醫學系 入學招生考試試題

考試科目	國 文	考試日期	114/4/13	頁碼/總頁數	1/9
說明：一、請檢查本試題之頁碼/總頁數，如有缺頁應立即舉手，請監試人員補發。 二、選擇題答案使用2B鉛筆在答案卡上作答，寫在本試題紙上不予計分。修正時應以橡皮擦擦拭，不得使用修正液(帶)，未遵照正確作答方法而致電腦無法判讀者，考生自行負責。 三、本試題必須隨同答案卡一併繳回，不得攜出試場。					



選擇題 (單選題，共 50 題，每題 2 分，共 100 分，答錯 1 題倒扣 0.5 分，倒扣至本大題零分為止，未作答時，不給分亦不扣分)

- 元好問〈論詩絕句三十首之六〉：「心畫心聲總失真，文章寧復見為人？高情千古閑居賦，爭信安仁拜路塵？」這段文字批評的是哪位文人？  
(A) 陸機 (B) 潘岳 (C) 李商隱 (D) 王安石
- 下列何者為《昭明文選》所要收錄之作品類型？  
(A) 姬公之籍、孔父之書 (B) 老莊之作、管孟之流  
(C) 賢人之美辭、忠臣之抗直 (D) 綜緝辭采之讚論、錯比文華之序述
- 下列「」中的字，何者詞性與其他不同？  
(A) 有不虞之「譽」，有求全之毀（《孟子·離婁》）  
(B) 解鞍敲「枕」綠楊橋，杜宇一聲春曉（蘇軾〈西江月〉）  
(C) 火于秦，「黃老」于漢，佛于晉魏梁隋之間（韓愈〈原道〉）  
(D) 不憤不「啟」，不悱不發（《論語·述而》）
- 藉由歷史人事或遺跡而產生盛衰興亡之悲感，常是詠史懷古詩所要反映之主題。下列詩句，何者並未產生歷史興衰的情懷？  
(A) 舊時王謝堂前燕，飛入尋常百姓家 (B) 東風不與周郎便，銅雀春深鎖二喬  
(C) 吳宮花草埋幽徑，晉代衣冠成古邱 (D) 王師北定中原日，家祭無忘告乃翁
- 下列何種造字法佔漢字總數最多？  
(A) 象形字 (B) 指事字 (C) 會意字 (D) 形聲字
- 有一篇作品內容為：「閒坐悲君亦自悲，百年都是幾多時。鄧攸無子尋知命，潘岳悼亡猶費詞。同穴窅冥何所望？他生緣會更難期。惟將終夜常開眼，報答平生未展眉。」請問其中抒發的是下列何種情感？  
(A) 舐犢之情 (B) 喪明之痛 (C) 鸛鵒之情 (D) 孺慕之情
- 「其色慘澹，煙霏雲斂【】其容清明，天高日晶」（〈秋聲賦〉），以上文句中的【】應填入何種標點符號最為恰當？  
(A) 破折號（—） (B) 頓號（、） (C) 逗號（，） (D) 分號（；）
- 「未來在重複性的工作上，人工智慧會比人類做得更好，但是，我們之所以為人，不是因為我們擅長做重複性的工作。我們人類勝在有創造力和同情心，勝在有情感和愛。雖然很多單調、重複的工作未來會被人工智慧取代，但是我們可以創造出很多關愛型的工作。」（李開復〈談工作：培養關鍵能力，不怕被 AI 取代〉）  
依前文所述，下列何種工作在人工智慧快速發展的背景下，最容易被人工智慧取代？  
(A) 心理治療師 (B) 超市收銀員 (C) 髮型設計師 (D) 老人照護員

# 義守大學 114 學年度 學士後中醫學系 入學招生考試試題

考試科目	國 文	考試日期	114/4/13	頁碼/總頁數	2/9
說明：一、請檢查本試題之頁碼/總頁數，如有缺頁應立即舉手，請監試人員補發。 二、選擇題答案使用2B鉛筆在答案卡上作答，寫在本試題紙上不予計分。修正時應以橡皮擦擦拭，不得使用修正液(帶)，未遵照正確作答方法而致電腦無法判讀者，考生自行負責。 三、本試題必須隨同答案卡一併繳回，不得攜出試場。					

9. 下列選項中的成語，何者用字無誤？  
(A) 一愁莫展 (B) 默守成規 (C) 爛竽充數 (D) 美輪美奐
10. 成語「舐癰吮痔」的意思是什麼？  
(A) 形容優良醫師治療疾病的辛勞 (B) 形容人對身體健康狀況的重視  
(C) 比喻阿諛諂媚之徒的無恥行為 (D) 比喻賢臣能迅速治理朝政沉疴
11. 下列各組「」之同音字，字形完全相同的選項是：  
(A) 風行草「一弓」／「一弓」旗息鼓 (B) 力有未「勿斂」／消滅「勿斂」盡  
(C) 禍國「一尤」民／「一尤」一尤大國 (D) 含「一」弄孫／「一」笑大方
12. 下列選項中，沒有贅字的是：  
(A) 做人要胸懷坦蕩，不做違心之事，才能心安理得  
(B) 裊裊炊煙飄盪飛在小木屋上，屋裡也傳出了香味  
(C) 幾米的繪本深受歡迎，陸續有多部作品不斷被拍成電影  
(D) 那位年輕少女的身材窈窕，要歸功於她維持運動的習慣。
13. 《老子·三十三章》：「知人者智，自知者明；勝人者有力，自勝者強；知足者富，強行者有志；不失其所者久，死而不亡者壽。」依文義，下列選項何者解說有誤？  
(A) 能看清別人的人是智者，能認清自己、瞭解自我的人，才是真正的高明  
(B) 能勝過別人的人，是有力量的人，能不斷自我精進的人，是真正的強者  
(C) 懂得知足的人，是真正的富者，能堅持理念實踐的人，有強大的意志力  
(D) 擁有居所的人，才能安穩長久，身歿而精神不朽者，才是真正的長壽者
14. 下列選項中，沒有錯別字的是：  
(A) 為避免鳥擊事件發生，機場四週禁止飼養飛鴿  
(B) 社區環境整潔的維護，是居民們責無旁待的事  
(C) 教授博聞強記、學問淵博，熟諳許多經史典故  
(D) 在義大利的沿海地區，有許多色彩斑斕的房子
15. 下列詩詞，何者與所詠之花卉不符？  
(A) 詠「梅花」：冰雪林中著此身，不同桃李混芳塵  
(B) 詠「牡丹」：落盡殘紅始吐芳，佳名喚作百花王  
(C) 詠「桂花」：秋叢繞舍似陶家，遍繞籬邊日漸斜  
(D) 詠「菊花」：颯颯西風滿院栽，蕊寒香冷蝶難來
16. 《黃帝內經·素問》：「故陽氣者，一日而主外。平旦人氣生，日中而陽氣隆，日西而陽氣已虛，氣門乃閉。是故暮而收拒，無擾筋骨，無見霧露，反此三時，形乃困薄。」上文提醒人們生活應注重：  
(A) 飲食有節 (B) 起居有常 (C) 固本扶元 (D) 勤於勞作
17. 「一碗喉吻潤，二碗破孤悶。三碗搜枯腸，惟有文字五千卷。四碗發輕汗，平生不平事，盡向毛孔散。五碗肌骨清。六碗通仙靈。七碗吃不得也，唯覺兩腋習習清風生。蓬萊山，在何處？玉川子，乘此清風欲歸去。」(唐·盧仝)，此詩所詠主題為何？  
(A) 飲酒 (B) 品茗 (C) 煉丹 (D) 熬藥

# 義守大學 114 學年度 學士後中醫學系 入學招生考試試題

考試科目	國 文	考試日期	114/4/13	頁碼/總頁數	3/9
<p>說明：一、請檢查本試題之頁碼/總頁數，如有缺頁應立即舉手，請監試人員補發。</p> <p>二、選擇題答案使用 2B 鉛筆在答案卡上作答，寫在本試題紙上不予計分。修正時應以橡皮擦擦拭，不得使用修正液(帶)，未遵照正確作答方法而致電腦無法判讀者，考生自行負責。</p> <p>三、本試題必須隨同答案卡一併繳回，不得攜出試場。</p>					

※閱讀下面文章，回答 18-19 題

衛靈公之時，彌子瑕有寵，專於衛國。侏儒有見公者曰：「臣之夢踐矣。」公曰：「何夢？」對曰：「夢見竈，為見公也。」公怒曰：「吾聞見人主者夢見日，奚為見寡人而夢見竈？」對曰：「夫日，兼燭天下，一物不能當也。人君兼燭一國，一人不能壅也，故將見人主者夢見日。夫竈，一人煬焉，則後人無從見矣。今或者一人有煬君者乎？則臣雖夢見竈，不亦可乎！」(《韓非子·內儲說上》)

18. 上文中，侏儒將衛靈公比喻為：

- (A) 太陽 (B) 炊竈 (C) 蠟燭 (D) 薪火

19. 下列「」中之字，何者不是動詞？

- (A) 彌子瑕有「寵」 (B) 夫竈一人「煬」焉 (C) 夫日兼「燭」天下 (D) 一人不能「壅」也

※閱讀下面文章，回答 20-22 題

對瀟瀟暮雨灑江天，一番洗清秋。漸霜風淒緊，關河冷落，殘照當樓。是處紅衰翠減，苒苒物華休。唯有長江水，無語東流。

不忍登高臨遠，望故鄉渺邈，歸思難收。嘆年來蹤跡，何事苦淹留？想佳人，妝樓顙望，誤幾回、天際識歸舟。爭知我，倚欄杆處，正恁凝愁！(〈柳永·八聲甘州〉)

20. 柳永〈八聲甘州〉，其體例為：

- (A) 小令 (B) 中調 (C) 長調 (D) 散曲

21. 何者不是柳永〈八聲甘州〉裡所敘述的內容？

- (A) 國破憤懣 (B) 羈旅之思 (C) 秋日景致 (D) 仕途失意

22. 對於柳永〈八聲甘州〉的敘述，下列選項何者有誤？

- (A) 上片寓情於景，下片因景生情，寫景抒情融為一體  
 (B) 「是處紅衰翠減，苒苒物華休」寫所見皆凋零景象  
 (C) 「唯有長江水，無語東流」以江水永恆對比世事無常  
 (D) 「誤幾回、天際識歸舟」嘆已錯過船期，歸鄉無望

23. 王國維《人間詞話》談古人為詞：「有有我之境，有無我之境。……有我之境，以我觀物，故物我皆著我之色彩；無我之境，以物觀物，故不知何者為我，何者為物。」

依據上述觀點，下列何者為「無我之境」的詩作？

- (A) 淚眼問花花不語，亂紅飛過秋千去 (B) 忽如一夜春風來，千樹萬樹梨花開  
 (C) 自在落花輕似夢，無邊絲雨細如愁 (D) 無可奈何花落去，似曾相識燕歸來

24. 英國詩人雪萊說：「人們常以為犯小過無傷大雅，怎知更大的失敗常是由小過導引而來的。」

下列選項，何者與上文之意最相近？

- (A) 寸而度之，至丈必差；銖而稱之，至石必過  
 (B) 不積跬步，無以致千里；不積小流，無以成江海  
 (C) 千丈之堤，以螻蟻之穴潰；百尺之室，以突隙之煙焚  
 (D) 見一葉落，而知歲之將暮；睹瓶中之冰，而知天下之寒



# 義守大學 114 學年度 學士後中醫學系 入學招生考試試題

考試科目	國 文	考試日期	114/4/13	頁碼/總頁數	4/9
<p>說明：一、請檢查本試題之頁碼/總頁數，如有缺頁應立即舉手，請監試人員補發。</p> <p>二、選擇題答案使用2B鉛筆在答案卡上作答，寫在本試題紙上不予計分。修正時應以橡皮擦擦拭，不得使用修正液(帶)，未遵照正確作答方法而致電腦無法判讀者，考生自行負責。</p> <p>三、本試題必須隨同答案卡一併繳回，不得攜出試場。</p>					

25. 莊周家貧，故往貸粟於監河侯。監河侯曰：「諾，我將得邑金，將貸子三百金，可乎？」莊子忿然作色曰：「周昨來，有中道而呼者。周顧視車轍中，有鮒魚焉。周問之曰：『鮒魚來！子何為者邪？』對曰：『我，東海之波臣也。君豈有斗升之水而活我哉？』周曰：『諾。我且南遊吳越之王，激西江之水而迎子，可乎？』鮒魚忿然作色曰：『吾失我常與，我無所處。吾得斗升之水然活耳，君乃言此，曾不如早索我於枯魚之肆！』」(《莊子·外物》)
- 下列選項「」中所指的對象，何者是指莊周？
- (A) 「我」且南遊吳越之王 (B) 鮒魚來！「子」何為者邪？  
(C) 激西江之水而迎「子」 (D) 吾失我常與，「我」無所處
26. 下列作品與作者的對應關係，何者錯誤？
- (A) 《傷寒雜病論》：華佗 (B) 《金匱要略》：張仲景  
(C) 《本草綱目》：李時珍 (D) 《備急千金要方》：孫思邈
27. 黃帝曰：「人之噦者，何氣使然？」岐伯曰：「穀入於胃，胃氣上注於肺，今有故寒氣與新穀氣俱還入于胃，新故相亂，真邪相攻，氣並相逆，復出於胃，故為噦。」(《黃帝內經·靈樞》)
- 上文描述病者有什麼症狀？
- (A) 胸悶 (B) 打嗝 (C) 發燒 (D) 腹瀉
28. 《幼學瓊林·花木》：「明日黃花，□□□□；歲寒松柏，有節之稱。……芒刺在背，言人恐懼不安；薰蕕異氣，謂人□□□□。」以上□□□□依序填入語詞，正確的選項是：
- (A) 未來之才／性情相異 (B) 未來之才／賢愚不分  
(C) 過時之物／志氣不同 (D) 過時之物／賢否有別
29. 張潮《幽夢影》：「讀經宜冬，其神專也；讀史宜夏，其時久也；讀諸子宜秋，其致別也；讀諸集宜春，其機暢也。」依其言，以下讀書順序最適切者為：
- (A) 春日讀〈關雎〉／夏日讀〈燭之武退秦師〉 (B) 夏日讀〈庖丁解牛〉／秋日讀《道德經》  
(C) 秋日讀〈鴻門宴〉／冬日讀《南華經》 (D) 冬日讀《禮記》／春日讀《東坡樂府》
30. 《黃帝內經·素問》：「多食鹹則脈凝泣而變色；多食苦則皮槁而毛拔；多食辛則筋急而爪枯；多食酸則肉胝癢而脣揭；多食甘則骨痛而髮落，此五味之所傷也。」依據上文，下列選項之敘述，何者有誤？
- (A) 吃太多鹹的食物，會使人血脈凝聚、臉色變黑  
(B) 吃太多酸的食物，會使人皮膚皺縮、嘴唇乾裂  
(C) 若指甲乾裂易脆，有可能是吃太多苦味的食物  
(D) 甜味東西吃太多，會使人骨骼疼痛、容易掉髮
31. 下列「」中的字義，何者兩兩相同？
- (A) 宋人有「酤」酒者／令孺子懷錢挈壺甕而往「酤」  
(B) 足以極視聽之娛，「信」可樂也／低眉「信」手續續彈  
(C) 昔者，仲尼「與」於蜡賓／失其所「與」，不知  
(D) 「樹」靈鼉之鼓／外「樹」怨於諸侯

# 義守大學 114 學年度 學士後中醫學系 入學招生考試試題

考試科目	國 文	考試日期	114/4/13	頁碼/總頁數	5/9
<p>說明：一、請檢查本試題之頁碼/總頁數，如有缺頁應立即舉手，請監試人員補發。</p> <p>二、選擇題答案使用2B鉛筆在答案卡上作答，寫在本試題紙上不予計分。修正時應以橡皮擦擦拭，不得使用修正液(帶)，未遵照正確作答方法而致電腦無法判讀者，考生自行負責。</p> <p>三、本試題必須隨同答案卡一併繳回，不得攜出試場。</p>					

32. 下列作品、作家、時代及體裁，對應完全正確的選項是：
- (A) 〈鶯鶯傳〉／杜光庭／唐代傳奇小說 (B) 《三國演義》／羅貫中／宋代話本小說  
(C) 《聊齋誌異》／蒲松齡／唐代筆記小說 (D) 《世說新語》／劉義慶／南朝宋志人小說
33. 所謂「移情作用」乃個體將自身的感受、情緒投注於某一特定個人、事物上的一種心理歷程。如：「夏蟲也為我沉默，沉默是今晚的康橋！」下列文學作品中，何者沒有「移情作用」：
- (A) 蠟燭有心還惜別，替人垂淚到天明 (B) 無是真正的有，失落是最崇高的獲得  
(C) 我見青山多嫵媚，料青山見我應如是 (D) 感時花濺淚，恨別鳥驚心
34. 閱讀下文，選出最適合填入\_\_\_\_的選項：「清光四射，天空皎潔，四野無聲，微聞犬吠，坐客無不\_\_\_\_！舍前有兩株梨樹，等到月升中天，清光從樹間\_\_\_\_而下，地上陰影斑斕，此時尤為幽絕。」(梁實秋〈雅舍〉)
- (A) 嘩然／傾倒 (B) 頹然／潺湲 (C) 懼然／流瀉 (D) 悄然／篩灑
35. 「(甲)是(乙)的老師，對人性善惡的看法與(丁)相左；(乙)、(丙)是同學，(乙)喜刑名法術之學，(丙)曾任秦帝國丞相；(丁)批評(戊)的主張是『無父』，尊奉(己)為『聖之時者』。」上引文字，(甲)~(己)所指的人物依序應是：
- (A) 荀子／韓非／李斯／孟子／墨子／孔子 (B) 荀子／李斯／韓非／孟子／墨子／伯夷  
(C) 孟子／李斯／韓非／荀子／楊朱／孔子 (D) 曾子／荀子／呂不韋／韓非／李斯／伊尹
36. 下列一段散文□內的詞語，請依上下文意推敲，依序選出最適合「□□□□」的選項：
- 二十多年的歲月飛逝，昔日看不破虛名的小女兒在□□□□的十里紅塵中翻滾浮沉過後，已逐漸領悟□□□□的丰采，反倒蹣跚蹣跚的老父卻回首眺望□□□□的海市蜃樓。(廖玉蕙〈繁華散盡〉)
- (A) 綠煙紅霧／中年黃昏／華燈初上 (B) 繁華熱鬧／日升月恆／五陵年少  
(C) 是非黑白／燈火闌珊／老而彌堅 (D) 水深浪闊／素樸澹定／繁華虛幻
37. 古人行文時，為求變化，故意將詞語字句的次序加以調整的方式稱為「交錯語次」。例如：「句讀之不知，惑之不解，或師焉，或不焉。」(韓愈〈師說〉)，原意應是「句讀之不知，或師焉；惑之不解，或不焉。」以下選項也使用相同技巧的文句是：
- (A) 開瓊筵以坐花，飛羽觴而醉月  
(B) 然文不可以學而能，氣可以養而致  
(C) 其高下之勢，岌然注然，若垤若穴，尺寸千里，攢蹙累積，莫得遯隱  
(D) 不以物喜，不以己悲。居廟堂之高，則憂其民；處江湖之遠，則憂其君
38. 「當面臨選擇的時候，我們就必須在得失之間做出判斷，既然有得的收穫也要承擔失的後果，這是人生中不可避免的機會成本。」下列哪個選項與上述文句意旨無關？
- (A) 遇盜人而斷指以免身，利也；其遇盜人，害也。利之中取大，非不得已也；害之中取小，不得已也。於所未有而取焉，是利之中取大也，於所既有而棄焉，是害之取小也  
(B) 趙人患鼠，乞貓於中山。中山人予之貓，善捕鼠及雞。月餘，鼠盡而其雞亦盡  
(C) 吾今日之俸豈能常有？身豈能常存？一旦異於今日，家人習奢已久，不能頓儉，必致失所。豈若吾居位、去位、身存、身亡，常如一日乎  
(D) 我貴而人奉之，奉此峨冠大帶也；我賤而人侮之，侮此布衣草履也。然則原非奉我，我胡為喜？原非侮我，我胡為怒？

# 義守大學 114 學年度 學士後中醫學系 入學招生考試試題

考試科目	國 文	考試日期	114/4/13	頁碼/總頁數	6/9
說明：一、請檢查本試題之頁碼/總頁數，如有缺頁應立即舉手，請監試人員補發。 二、選擇題答案使用2B鉛筆在答案卡上作答，寫在本試題紙上不予計分。修正時應以橡皮擦擦拭，不得使用修正液(帶)，未遵照正確作答方法而致電腦無法判讀者，考生自行負責。 三、本試題必須隨同答案卡一併繳回，不得攜出試場。					

39. 閱讀下列短文，選出能與文中韓子所言「相互呼應」的選項：

鄭子產晨出，過東匠之宮，聞婦人之哭也，撫其僕之手而聽之。有間，使吏執而問之，手殺其夫者也。翼日，其僕問曰：「夫子何以知之？」子產曰：「其聲不慟。凡人於其所親愛也，知病而憂，臨死而懼，已死而哀。今哭夫已死，不哀而懼，是以知其有姦也。」韓子聞而非之曰：「子產不亦多事乎？姦必待耳目之所及而后知之，則鄭國之得姦寡矣。不任典城之吏，察參伍之正，不明度量，待盡聰明、勞知慮而以知姦，不亦無術乎？」(王充《論衡·非韓》)

- (A) 視其所以，觀其所由，察其所安，人焉廋哉
- (B) 以不忍人之心，行不忍人之政，治天下可運之掌上
- (C) 使雞司夜，令狸執鼠，皆用其能，上乃無事
- (D) 國有賢良之士眾，則國家之治厚；賢良之士寡，則國家之治寡

※閱讀下文，回答 40 題：

陳寅恪有句話：歷史事實和歷史記載是兩回事。我想不能這麼說。胡適說：歷史是個小姑娘，任人打扮。這話就比較平實。舉例來說，中國的八年抗戰和三年內戰總是有過，也就是，小姑娘的確存在，至於史家著述各有出入，那就是「打扮」的問題。史觀是對歷史的解釋，這是史家和史家之間的差異，不是史書和史實的差異。歷史也許像氣象預報，美國的各大電視公司自己分析資料預報天氣，甲臺和乙臺的報告往往不同，但無論怎樣，冬天總是冬天，不會把冬天說成夏天。如果甲臺說明天下大雨，乙臺說明天下小雨，明天也不會是晴天。

有一年冬天，早晨還說無雪，午後突然大風雪驟至，雪深十吋，困住了許多人。又有一年，氣象報告員開口就說「這天氣瘋了，你們不要太相信我的話。」這好比史家突然發現新證據，只好推翻以前的結論。

這現象不多。(王鼎鈞〈史差〉)

40. 關於上文寫作技巧的敘述，正確的選項是：

- (A) 用「歷史是個小姑娘，任人打扮」諷刺強權者杜撰歷史
- (B) 用「歷史也許像氣象預報」說明史實高深莫測，難以掌握
- (C) 開頭引用陳寅恪與胡適的意見，逐一加以否定，再提出新解
- (D) 末句「這現象不多」暗示史家發現新證據以改寫歷史的可能性不高

41. 「人總是要鬥的，總是要鉤心鬥角的和人爭逐的。」句中「鉤心鬥角」比喻刻意經營，競鬥心機，但其原意是指形容宮室的建築結構精緻巧妙。下列「」中的詞語，何者是使用詞語的原意？

- (A) 他的人生陷入低潮，不知何時才能「柳暗花明」
- (B) 校慶在即，每個班級都「如火如荼」地準備著
- (C) 他作風強勢，決意「大刀闊斧」地改革
- (D) 傳說佛祖講經說法時感動天神，於是「天花亂墜」



# 義守大學 114 學年度 學士後中醫學系 入學招生考試試題

考試科目	國 文	考試日期	114/4/13	頁碼/總頁數	7/9
<p>說明：一、請檢查本試題之頁碼/總頁數，如有缺頁應立即舉手，請監試人員補發。</p> <p>二、選擇題答案使用2B鉛筆在答案卡上作答，寫在本試題紙上不予計分。修正時應以橡皮擦擦拭，不得使用修正液(帶)，未遵照正確作答方法而致電腦無法判讀者，考生自行負責。</p> <p>三、本試題必須隨同答案卡一併繳回，不得攜出試場。</p>					

※閱讀下文，回答 42、43 題。

進出於山上的原住民部落，鳥居龍藏都能聽從原住民的勸告，不敢冒犯當地的禁忌。例如當他先後在不同日子走進布農族東埔社和排灣族古樓社，因為祭祀期間禁止部落內外的人進出，鳥居遭受形同軟禁五天到十天的待遇。但是，他不但沒有抗拒，反而從容地利用時間，進行人類學的訪談工作。他也遵守古樓社的禁忌，不敢隨便帶白米進入部落。

在佳興社時，本來要從那裡去攀登大武山，因為聽到族人說大武山是他們排灣族祖靈所居之地，也由於部落人的勸告，放棄了攀登計劃。這種入鄉隨俗、尊重當地習俗與禁忌，是研究人類學的正確態度。

當他攀登玉山及橫越中央山脈的時候，都與鄒族、布農族嚮導打成一片，一起圍在火堆旁睡覺，一起吃小米及乾芋頭，沒有特別為自己準備平地糧食，或為自己搭帳篷過夜。他對於嚮導身背重負、手執獵槍，輕快地越過斷崖峭壁，除感嘆他們的英勇外，自己也緊跟著他們的腳步翻山涉水，毫無怨言。(楊南郡〈        鳥居龍藏〉)

42. 文末出處(楊南郡〈        鳥居龍藏〉)，畫線處        最適切的選項是：

- (A) 跨國旅行者 (B) 學術探險家  
(C) 走遍臺灣百岳的登山專家 (D) 擁有國際聲望的人類學者

43. 依據文意，關於鳥居龍藏對待多元文化的態度，最不适合用來描述的選項是：

- (A) 認可差異 (B) 入境隨俗 (C) 關懷弱勢 (D) 欣賞接納

44. 下表改寫自2018新北市新住民文學獎簡章，依據表中的資訊進行下列推論，最適當的判斷是：

活動宗旨	臺灣的新住民，包括透過跨國婚姻及其他原因取得本國國籍及身分證的人口超過65萬人、來自東南亞的移工將近50萬人、新移民二代也已達30萬人。新北市政府為鼓勵新住民透過文學及攝影等創作形式，記錄下「新北經驗」，藉以增進多元文化交流、互相學習及融合。
徵件資格	曾經或正在新北市工作、求學、生活之新住民及其子女。(每類別限投一篇)
類別與作品字數	散文(中文)組：字數1,000~2,000字為宜。繁體、簡體不拘。
	散文(非中文)組：字數1,000~2,000字為宜。以日文、印尼文、柬埔寨文、英文、泰文、菲律賓文、越南文、韓文書寫為限。
	影像短文組：照片1張及字數100~200字的文字說明。語言不限。
作品審查	三類組分別各錄取首獎1名、優等2名、佳作3名。由承辦單位聘請專家學者組成評審委員會進行初、複審(決審)，若評審認為作品未達水準，得決議獎項從缺或增減錄取名額。

- (A) 我能用中文和越南文寫作流暢散文，可惜每人只能投一篇，我尚未決定要參加哪一類  
(B) 我是來自中國的觀光客，打算用簡體字寫一篇關於淡水的遊記，可以參加散文(中文)組的比賽  
(C) 我來自柬埔寨，負笈新北市的大學，不具備中華民國國籍，打算用我的母語寫一篇散文，參加(非中文)組的比賽  
(D) 我寫一則關於故鄉印尼外祖母的短文，附上和她的合照，參加影像短文組，可惜我不會中文，會被退件

背面有試題

# 義守大學 114 學年度 學士後中醫學系 入學招生考試試題

考試科目	國 文	考試日期	114/4/13	頁碼/總頁數	8/9
<p>說明：一、請檢查本試題之頁碼/總頁數，如有缺頁應立即舉手，請監試人員補發。</p> <p>二、選擇題答案使用2B鉛筆在答案卡上作答，寫在本試題紙上不予計分。修正時應以橡皮擦擦拭，不得使用修正液(帶)，未遵照正確作答方法而致電腦無法判讀者，考生自行負責。</p> <p>三、本試題必須隨同答案卡一併繳回，不得攜出試場。</p>					

45. 閱讀下列一首節錄的新詩，選出解讀有誤的選項：

孤獨是一匹衰老的獸  
 潛伏在我亂石磊磊的心裡  
 背上有一種善變的花紋  
 那是，我知道，他族類的保護色  
 他的眼神蕭索，經常凝視  
 遙遙的行雲，嚮往  
 天上的舒卷和飄流  
 低頭沉思，讓風雨隨意鞭打  
 他委棄的暴猛  
 他風化的愛（楊牧〈孤獨〉）

(A)本詩旨在凸顯都市人的冷漠

(B)本詩以第三人稱描寫孤獨

(C)本詩表現對自由的渴望

(D)本詩認為孤獨呈現的樣貌是多變的

46. 「明年八月，熹宗疾甲，召王入，受遺命。丁巳，即皇帝位，乙，以明年為丙。九月甲申，追諡生母賢妃曰孝純皇后。丁亥，停刑。庚寅，冊妃周氏為皇后。」（《明史》）

上列是一段史書文字，若依文意及史書體例推斷，敘述正確的選項是：

(A)「甲」應是國君的身體狀況，或為「已癒」

(B)「乙」應是新君即位後的措施，或為「大赦天下」

(C)「丙」應是新君即位後的年號，或為「莊烈帝元年」

(D)從記錄的內容來看，這段文字最可能見於史書中的「列傳」

47. 當代文人繆鉞對於唐詩和宋詩有不同的評價：「唐詩之美在甲，故豐腴；宋詩之美在乙，故瘦勁。……譬諸遊山水，唐詩則如丙，意氣浩然；宋詩則如丁，情境冷峭。唐詩之弊如膚廓平滑，宋詩之弊為生澀枯淡。」上文  需填入的內容，哪一個選項最適切：

(A)「甲」：氣骨

(B)「乙」：情辭

(C)「丙」：踏雪尋梅

(D)「丁」：曲澗尋幽

48. 「美醜」、「得失」、「優劣」常是出於主觀判斷，並無絕對的標準。下列何者「無法表達」此一體認？

(A)魚，我所欲也；熊掌，亦我所欲也；二者不可得兼，舍魚而取熊掌者也

(B)以差觀之，因其所大而大之，則萬物莫不大；因其所小而小之，則萬物莫不小

(C)自其變者而觀之，則天地曾不能以一瞬；自其不變者而觀之，則物與我皆無盡也

(D)士生於世，使其中不自得，將何往而非病？使其中坦然，不以物傷性，將何適而非快

49. 下列有關季節的描寫，敘述正確的選項是：

(A)「花褪殘紅青杏小，燕子飛時、綠水人家繞，枝上柳棉吹又少，天涯何處無芳草」是寫春天的景致

(B)「葉上初陽乾宿雨，水面清圓，一一風荷舉」是寫春天的景致

(C)「莫道不消魂，簾捲西風，人比黃花瘦」是寫夏天的景致

(D)「荷盡已無擎雨蓋，菊殘猶有傲霜枝。一年好景君須記，最是橙黃橘綠時」是寫秋冬之交的景致



# 義守大學 114 學年度 學士後中醫學系 入學招生考試試題

考試科目	國 文	考試日期	114/4/13	頁碼/總頁數	9/9
<p>說明：一、請檢查本試題之頁碼/總頁數，如有缺頁應立即舉手，請監試人員補發。</p> <p>二、選擇題答案使用 2B 鉛筆在答案卡上作答，寫在本試題紙上不予計分。修正時應以橡皮擦擦拭，不得使用修正液(帶)，未遵照正確作答方法而致電腦無法判讀者，考生自行負責。</p> <p>三、本試題必須隨同答案卡一併繳回，不得攜出試場。</p>					

50. 下列兩視窗為「內海」與其友人「瀨戶」的對話，試根據對話推測他們各自的想法，並選出他們最有可能的行動：

**內海**  
台北 南港

昨天你推的那部懸疑片我看完了，中途我睡著好多次，滿好看的  
08:20 AM

你不覺得這句話很矛盾嗎？你都睡著了是好看在哪？  
08:25 AM

看開頭跟結尾就知道了吧，推理過程我也看不懂  
08:27 AM

你上廁所也不會褲子拉下來再穿上去就說上完了吧，再重看一次  
08:30 AM

只是看個電影好嚴格……  
08:39 AM

你也顧慮一下推薦給你的人的心情  
08:42 AM

那你再推薦我別部，不會讓我睡著的  
08:45 AM

真拿你沒辦法，我想想看有沒有這種東西  
08:50 AM

**內海**  
台北 南港

新的那部警匪片也好好看喔，謝謝啦  
04:02 PM

男二的槍都上膛抵在男一額頭了，指頭卻扣不下板機，那段內心戲真的很感人吧  
04:04 PM

嗯？你在說什麼？？  
04:07 PM

什麼叫我在說什麼？  
04:08 PM

裡面有這種劇情嗎？我只記得那台跑車飛過大樓跟那什麼炸彈的  
04:10 PM

……………  
04:20 PM

幹嘛不講話，我有講錯什麼嗎  
04:21 PM

沒事，看了一部喜歡的電影真是太好了  
04:29 PM

嘿嘿  
04:30 PM

- (A) 瀨戶因為這兩次的經驗，從此不再觀賞內海推薦的電影
- (B) 瀨戶善於洞察機先，不需看完電影便能掌握故事的精髓
- (C) 內海根據上述經驗，未來推薦電影給瀨戶時可能會多加考慮
- (D) 內海不在乎瀨戶對電影的好惡，只推薦自己喜歡的給他

# 義守大學 114 學年度 學士後中醫學系 入學招生考試試題

考試科目	化學 (含普通化學、有機化學)	考試日期	114/4/13	頁碼/總頁數	1/8
------	-----------------	------	----------	--------	-----

說明：一、請檢查本試題之頁碼/總頁數，如有缺頁應立即舉手，請監試人員補發。  
 二、選擇題答案使用 2B 鉛筆在答案卡上作答，寫在本試題紙上不予計分。修正時應以橡皮擦擦拭，不得使用修正液(帶)，未遵照正確作答方法而致電腦無法判讀者，考生自行負責。  
 三、本試題必須隨同答案卡一併繳回，不得攜出試場。



選擇題 (單選題，共 50 題，每題 2 分，共 100 分，答錯 1 題倒扣 0.5 分，倒扣至本大題零分為止，未作答時，不給分亦不扣分)

- 在使用有效數字計算時，哪一項是正確的處理方式？  
 (A) 結果應保留所有小數位數  
 (B) 計算過程中只保留最多三個有效數字  
 (C) 結果應保留和最少有效數字相同位數的小數  
 (D) 計算過程中的數字應取整至最接近的整數
- 下列何者是膠體？  
 (A) NaCl 溶液 (B) C<sub>6</sub>H<sub>12</sub>O<sub>6</sub> 溶液 (C) 牛奶 (D) 乙醇溶液
- 32 g 甲醇 (CH<sub>3</sub>OH) 與 72 g 水混合，請計算甲醇的莫耳分率。(已知 CH<sub>3</sub>OH 的莫耳質量為 32 g/mol，H<sub>2</sub>O 的莫耳質量為 18 g/mol)  
 (A) 0.200 (B) 0.250 (C) 0.400 (D) 0.125
- 簡單核反應中的 α、β、γ 放射性衰變分別指的是？  
 (A) 中子、質子、電子的釋放 (B) 質子、電子、伽瑪射線的釋放  
 (C) 氦核、電子、伽瑪射線的釋放 (D) 中子、氫原子、伽瑪射線的釋放
- 已知標準還原電位如下，則 Zn-Cu 原電池的標準電池電動勢 (E<sub>cell</sub><sup>o</sup>) 為多少？  

$$\text{Zn}^{2+} + 2\text{e}^{-} \rightarrow \text{Zn} \quad E^{\circ} = -0.76 \text{ V}$$

$$\text{Cu}^{2+} + 2\text{e}^{-} \rightarrow \text{Cu} \quad E^{\circ} = +0.34 \text{ V}$$
 (A) 0.42 V (B) -0.42 V (C) 1.10 V (D) -1.10 V
- 吉布斯自由能 (Gibbs Free Energy) 與平衡常數的關係是？  
 (A) 當吉布斯自由能為零時，平衡常數等於 1  
 (B) 當吉布斯自由能為負時，平衡常數小於 1  
 (C) 當吉布斯自由能為正時，平衡常數大於 1  
 (D) 吉布斯自由能與平衡常數無關
- 碳氫化合物 C<sub>5</sub>H<sub>12</sub> 的結構異構物有 a 種，C<sub>7</sub>H<sub>16</sub> 的結構異構物有 b 種，則 a+b 之值為何？  
 (A) 11 (B) 12 (C) 13 (D) 14

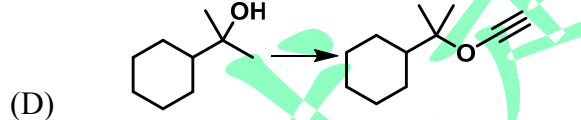
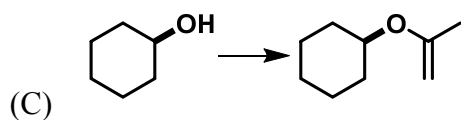
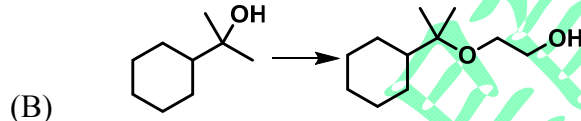
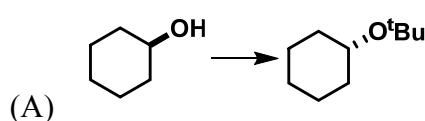
# 義守大學 114 學年度 學士後中醫學系 入學招生考試試題

考試科目	化學 (含普通化學、有機化學)	考試日期	114/4/13	頁碼/總頁數	2/8
<p>說明：一、請檢查本試題之頁碼/總頁數，如有缺頁應立即舉手，請監試人員補發。</p> <p>二、選擇題答案使用 2B 鉛筆在答案卡上作答，寫在本試題紙上不予計分。修正時應以橡皮擦擦拭，不得使用修正液(帶)，未遵照正確作答方法而致電腦無法判讀者，考生自行負責。</p> <p>三、本試題必須隨同答案卡一併繳回，不得攜出試場。</p>					

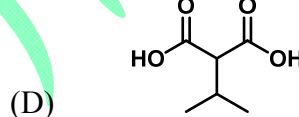
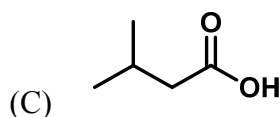
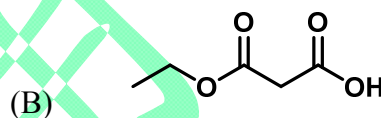
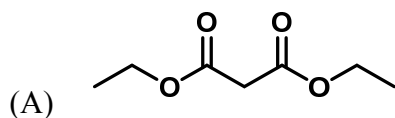
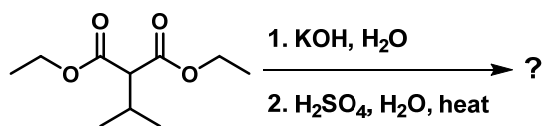
8. 三瓶沒有貼標籤的強酸，已知分別裝有濃鹽酸、濃硫酸及濃硝酸。試問下列哪一種物質可以單獨鑑別這三瓶強酸？

- (A) 銅片                      (B) 方糖                      (C) 金片                      (D) 鉑片

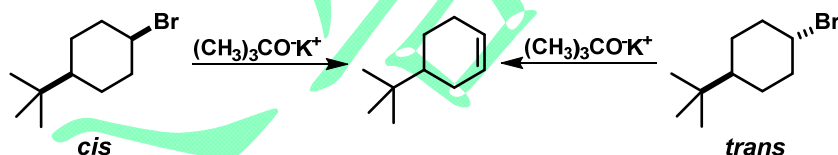
9. 下列哪一化學合成反應可以「威廉森醚合成 (Williamson ether synthesis)」進行？



10. 預測下列反應的主要產物。



11. 下列哪個反應速率描述是正確的？



- (A) 順式反應較快                      (B) 反式反應會更快  
(C) 順式和反式將以相同的速率反應                      (D) 在這些條件下預期不會發生反應

12. 在某些中藥成分的分析中，使用  $\text{Fe}^{3+}/\text{Fe}^{2+}$  作為氧化還原指示劑。

已知  $\text{Fe}^{3+} + \text{e}^- \rightarrow \text{Fe}^{2+}$  的  $E^\circ = +0.77 \text{ V}$ ，則  $\text{Fe}^{3+}$ ？

- (A) 不能發生氧化還原反應                      (B) 只發生氧化反應  
(C) 是較強的氧化劑                      (D) 是較強的還原劑

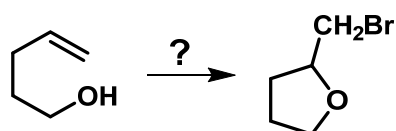


# 義守大學 114 學年度 學士後中醫學系 入學招生考試試題

考試科目	化學 (含普通化學、有機化學)	考試日期	114/4/13	頁碼/總頁數	3/8
------	-----------------	------	----------	--------	-----

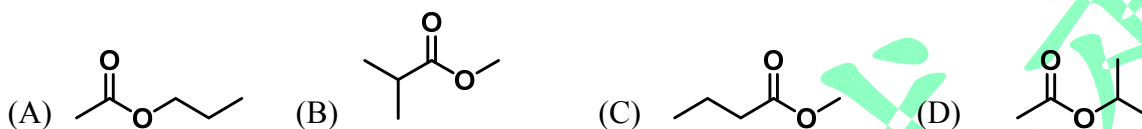
說明：一、請檢查本試題之頁碼/總頁數，如有缺頁應立即舉手，請監試人員補發。  
 二、選擇題答案使用 2B 鉛筆在答案卡上作答，寫在本試題紙上不予計分。修正時應以橡皮擦擦拭，不得使用修正液(帶)，未遵照正確作答方法而致電腦無法判讀者，考生自行負責。  
 三、本試題必須隨同答案卡一併繳回，不得攜出試場。

13. 根據所涉及反應機制 (reaction mechanism) 的了解，可以透過使用下列哪一試劑來完成以下反應？

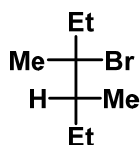


- (A) HBr                      (B) Br<sub>2</sub>                      (C) PBr<sub>3</sub>                      (D) NaBr

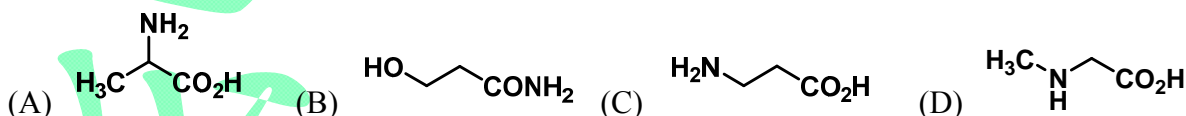
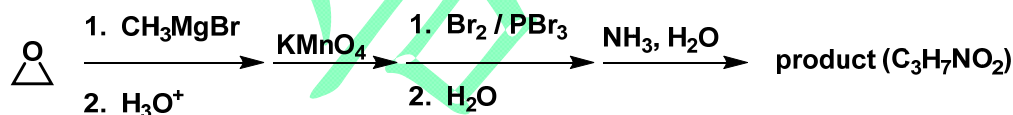
14. 提出一個符合以下 <sup>1</sup>H NMR 光譜數據的未知有機化合物的結構：C<sub>5</sub>H<sub>10</sub>O<sub>2</sub>; δ 4.13 (t, 2H), 2.04 (s, 3H), 1.73 (m, 2H), 1.01 (t, 3H)。



15. 以下是 3-溴-3,4-二甲基己烷 (3-bromo-3,4-dimethylhexane) 的立體異構物之一。以乙醇鈉的乙醇溶液 (NaOEt / EtOH) 處理，得到 3,4-二甲基-3-己烯 (3,4-dimethyl-3-hexene) 為消去產物。考慮到反應的立體選擇性，下列哪一個化合物是正確的主要產物？



16. 以下合成的最終產物的結構為何？



17. 下列哪一個特定術語與有機化合物的質譜分析無關？

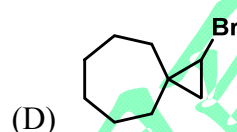
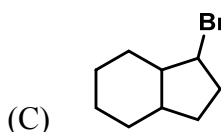
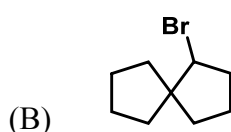
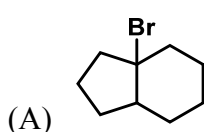
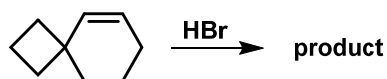
- (A) α-cleavage                      (B) McLafferty rearrangement  
 (C) coupling constant                      (D) electron impact

# 義守大學 114 學年度 學士後中醫學系 入學招生考試試題

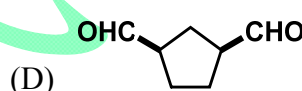
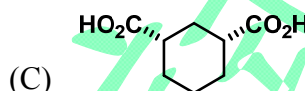
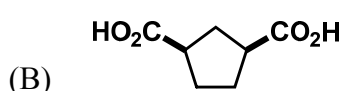
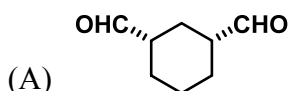
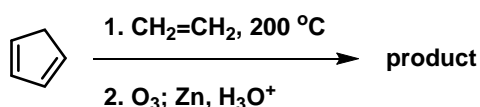
考試科目	化學 (含普通化學、有機化學)	考試日期	114/4/13	頁碼/總頁數	4/8
------	-----------------	------	----------	--------	-----

說明：一、請檢查本試題之頁碼/總頁數，如有缺頁應立即舉手，請監試人員補發。  
 二、選擇題答案使用 2B 鉛筆在答案卡上作答，寫在本試題紙上不予計分。修正時應以橡皮擦擦拭，不得使用修正液(帶)，未遵照正確作答方法而致電腦無法判讀者，考生自行負責。  
 三、本試題必須隨同答案卡一併繳回，不得攜出試場。

18. 下列 HBr 的加成反應會進行重排，其重排後的主要產物為何？



19. 請選出正確的反應產物及其立體構象 (configuration)。



20. 於 80 °C、15.6 kPa 時，某氣體試樣的密度為 0.899 g/L，則此氣體為？ [  $R = 0.082 \text{ (atm L/mole K)}$  或  $R = 8.31 \text{ (Joule/mole K)}$  ]

(A) CO

(B) CO<sub>2</sub>

(C) XeF<sub>2</sub>

(D) XeF<sub>4</sub>

21. 當硫代硫酸鈉溶液與碘溶液反應時其化學平衡常數 (equilibrium constant) 為？

[  $E^\circ (\text{I}_2) = 0.536 \text{ V}$  ;  $E^\circ (\text{Na}_2\text{S}_2\text{O}_3) = 0.08 \text{ V}$  ]

(A)  $1.8 \times 10^{15}$

(B)  $2.7 \times 10^{15}$

(C)  $2.5 \times 10^{16}$

(D)  $3.1 \times 10^{16}$

22. 以下哪個含氮分子是屬於  $sp^2$  混成？

(A) NH<sub>3</sub>

(B) NO<sub>3</sub><sup>-</sup>

(C) N<sub>2</sub>

(D) HCN

23. 2,3-dimethylbutane 的單氯化反應(monochlorination)產生百分之多少的 2-chloro-2,3-dimethyl butane ？

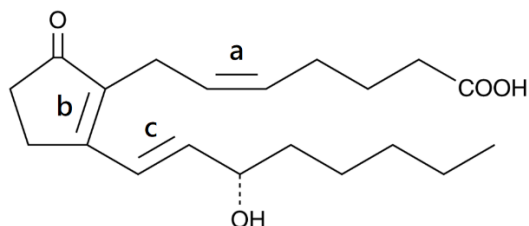
(A) 16%

(B) 35%

(C) 45%

(D) 55%

24. 生物體內花生四烯酸的環氧化代謝產物之一 PGB<sub>2</sub> 的結構如下，其中 a, b, c 三個 C=C 之構象 (configuration) 依次是？



(A) Z,E,Z

(B) Z,E,E

(C) Z,Z,E

(D) E,E,E

# 義守大學 114 學年度 學士後中醫學系 入學招生考試試題

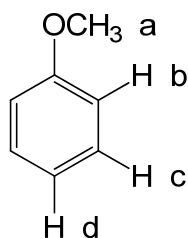
考試科目	化學 (含普通化學、有機化學)	考試日期	114/4/13	頁碼/總頁數	5/8
------	-----------------	------	----------	--------	-----

說明：一、請檢查本試題之頁碼/總頁數，如有缺頁應立即舉手，請監試人員補發。  
 二、選擇題答案使用 2B 鉛筆在答案卡上作答，寫在本試題紙上不予計分。修正時應以橡皮擦擦拭，不得使用修正液(帶)，未遵照正確作答方法而致電腦無法判讀者，考生自行負責。  
 三、本試題必須隨同答案卡一併繳回，不得攜出試場。

25. 已知異丙醇在 2.4 °C 的蒸氣壓是 1.33 kPa，在 39.5 °C 時蒸氣壓是 13.3 kPa。當外界氣壓為 101 kPa 時，試求異丙醇之沸點。

- (A) 76.5 °C                      (B) 78.3 °C                      (C) 81.6 °C                      (D) 85.1 °C

26. 有關 Anisole 中質子化學位移 (ppm) 之比較，下列何者錯誤？



- (A)  $H_a < H_b$                       (B)  $H_b < H_c$                       (C)  $H_c < H_d$                       (D)  $H_a < H_d$

27. 下列各 C—X (X 非為 C) 鍵結於紅外光光譜中之吸收強度由強至弱之排列為何？

- (a) C—O; (b) C—N; (c) C—C—H; (d) C—Cl

- (A) cdba                      (B) badc                      (C) dbac                      (D) adbc

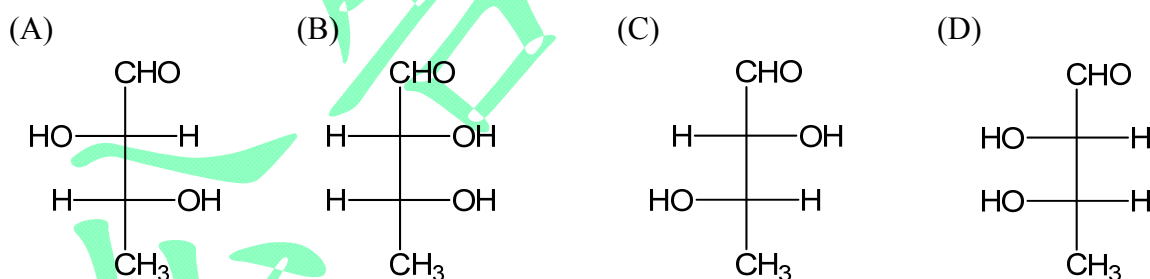
28. 以下哪個化合物可由羰基化合物與 Grignard reagent 經三種不同的組合獲得？

- (A) 2-Butanol                      (B) 3-Methyl-3-hexanol  
 (C) Triphenylmethanol                      (D) 1-Phenylethanol

29. 將 25.0 mL 未知濃度的氫氟酸溶液用 0.200 M NaOH 滴定，加入 20.0 mL 鹼溶液後，滴定瓶中的 pH 值為 3.00，則原來氫氟酸溶液的濃度是多少？ [ $K_a(\text{HF}) = 7.1 \times 10^{-4}$ ]

- (A) 0.39 M                      (B) 0.27 M                      (C) 0.16 M                      (D) 2.4 M

30. 下列化合物的構象(configuration)為 R, R 的是？

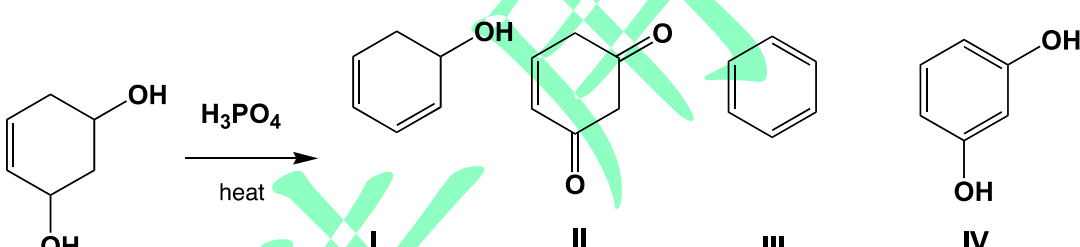




# 義守大學 114 學年度 學士後中醫學系 入學招生考試試題

考試科目	化學 (含普通化學、有機化學)	考試日期	114/4/13	頁碼/總頁數	6/8
------	-----------------	------	----------	--------	-----

說明：一、請檢查本試題之頁碼/總頁數，如有缺頁應立即舉手，請監試人員補發。  
 二、選擇題答案使用 2B 鉛筆在答案卡上作答，寫在本試題紙上不予計分。修正時應以橡皮擦擦拭，不得使用修正液(帶)，未遵照正確作答方法而致電腦無法判讀者，考生自行負責。  
 三、本試題必須隨同答案卡一併繳回，不得攜出試場。

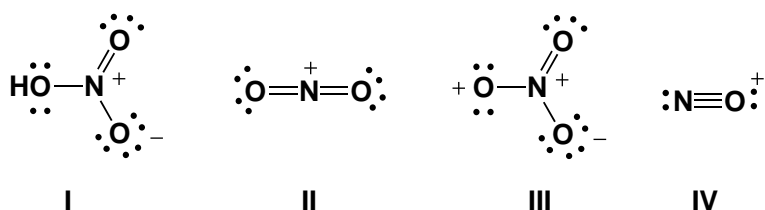
31. 下列敘述中，錯誤的是？  
 (A) 手性分子中一定找不到對稱中心和對稱面  
 (B) 具有不對稱碳原子的分子一定是手性分子  
 (C) 凡是手性分子都具有旋光異構體  
 (D) 外消旋體 (racemate) 是指對映異構體的等量混合物
32. 下列何者可做為氫核磁共振 (proton NMR) 測定時的溶劑？  
 (A) Tetramethylsilane (TMS) (B) H<sub>2</sub>O  
 (C) CHCl<sub>3</sub> (D) CS<sub>2</sub>
33. 中藥炮製過程中，碳酸鈣 (CaCO<sub>3</sub>) 受熱分解，產生氧化鈣 (CaO) 和二氧化碳 (CO<sub>2</sub>)。若有 10 g CaCO<sub>3</sub>，理論上可生成多少克 CaO？(CaCO<sub>3</sub> = 100 g/mol, CaO = 56 g/mol)  
 (A) 2.8 g (B) 4.4 g (C) 5.6 g (D) 8.4 g
34. 下列元素中，電負度最高的是？  
 (A) 碘 (I) (B) 鈉 (Na) (C) 氟 (F) (D) 矽 (Si)
35. 以下反應的產物是？  
  
 (A) I (B) II (C) III (D) IV
36. NH<sub>3</sub> (氨) 的分子形狀與 CH<sub>4</sub> 相似，但鍵角較小，這主要是因為？  
 (A) NH<sub>3</sub> 中氮的電負度較低 (B) NH<sub>3</sub> 的鍵合電子雲較大  
 (C) NH<sub>3</sub> 形成多個氫鍵 (D) NH<sub>3</sub> 含有未共享電子對
37. 若某中藥成分的 pK<sub>a</sub> 值為 4.7，則在 pH 7 的環境下，該成分的主要存在形式可能是？  
 (A) 帶負電的形式 (B) 帶正電的形式 (C) 中性形式 (D) 無法確定
38. 凍乾技術常應用於藥材保存，凍乾過程通常運行於水的相圖中的哪個區域？  
 (A) 臨界點以上 (B) 三相點以下的低壓區域  
 (C) 高壓高溫區域 (D) 液態區域

# 義守大學 114 學年度 學士後中醫學系 入學招生考試試題

考試科目	化學 (含普通化學、有機化學)	考試日期	114/4/13	頁碼/總頁數	7/8
------	-----------------	------	----------	--------	-----

說明：一、請檢查本試題之頁碼/總頁數，如有缺頁應立即舉手，請監試人員補發。  
 二、選擇題答案使用 2B 鉛筆在答案卡上作答，寫在本試題紙上不予計分。修正時應以橡皮擦擦拭，不得使用修正液(帶)，未遵照正確作答方法而致電腦無法判讀者，考生自行負責。  
 三、本試題必須隨同答案卡一併繳回，不得攜出試場。

39. 苯硝化反應中的親電子試劑是？



- (A) I (B) II (C) III (D) IV

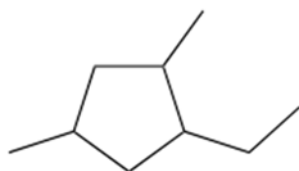
40. 下列哪一錯離子具有八面體結構？

- (A)  $[\text{Cu}(\text{NH}_3)_4]^{2+}$  (B)  $[\text{Fe}(\text{CN})_6]^{3-}$  (C)  $[\text{Ag}(\text{NH}_3)_2]^+$  (D)  $[\text{Zn}(\text{OH})_4]^{2-}$

41. 為防止中藥製劑在低溫儲存時結冰，可加入適量的甘油，這是利用了哪一種依數性質 (Colligative Property)？

- (A) 沸點上升 (B) 冰點下降 (C) 滲透壓上升 (D) 蒸氣壓下降

42. 以下環烷烴的 IUPAC 名稱是？

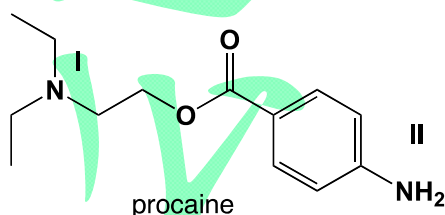


- (A) 3,5-二甲基-1-乙基環戊烷 (B) 1,3-二甲基-5-乙基環戊烷  
 (C) 1-乙基-2,4-二甲基環戊烷 (D) 1-乙基-3,5-二甲基環戊烷

43. 發酵時，若環境溫度升高，發酵速率通常會加快，這與下列哪一因素有關？

- (A) 反應焓變 ( $\Delta H$ ) 增加 (B) 熱力學第二定律  
 (C) 反應的活化能降低 (D) 化學平衡向左移動

44. 普魯卡因 (Procaine) 是一種局部麻醉藥。胺基 I 和 II 的分類為？



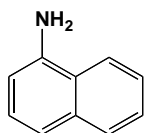
- (A) I：一級脂肪胺；II：一級芳香胺 (B) I：三級脂肪胺；II：一級芳香胺  
 (C) I：三級脂肪胺；II：三級芳香胺 (D) I：三級芳香胺；II：三級脂肪胺

# 義守大學 114 學年度 學士後中醫學系 入學招生考試試題

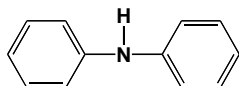
考試科目	化學 (含普通化學、有機化學)	考試日期	114/4/13	頁碼/總頁數	8/8
------	-----------------	------	----------	--------	-----

說明：一、請檢查本試題之頁碼/總頁數，如有缺頁應立即舉手，請監試人員補發。  
 二、選擇題答案使用 2B 鉛筆在答案卡上作答，寫在本試題紙上不予計分。修正時應以橡皮擦擦拭，不得使用修正液(帶)，未遵照正確作答方法而致電腦無法判讀者，考生自行負責。  
 三、本試題必須隨同答案卡一併繳回，不得攜出試場。

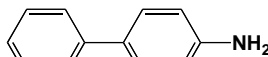
45. 二苯胺 (diphenylamine) 的正確結構是？



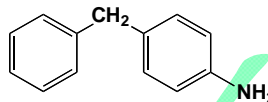
I



II



III



IV

- (A) I (B) II (C) III (D) IV

46. 中藥成分分析中，某些金屬離子的濃度可以透過電解法測定，例如  $\text{Cu}^{2+}$ 。若  $\text{Cu}^{2+}$  被還原為  $\text{Cu}$ ，則它應發生在哪個電極？

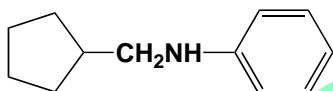
- (A) 陽極 (B) 陰極 (C) 溶液內部 (D) 不發生反應

47. 哪些化合物水解時會產生苯甲酸 (benzoic acid)？

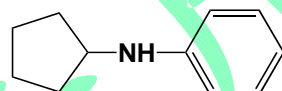
- I) 乙酸苄酯 (benzyl ethanoate)  
 II) 苯甲醯胺 (benzamide)  
 III) 乙酸苯酯 (phenyl ethanoate)  
 IV) 苯甲酸甲酯 (methyl benzoate)

- (A) I, II (B) I, III (C) II, IV (D) III, IV

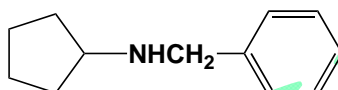
48. 環戊胺 (cyclopentylamine) 與苯甲醛 (benzaldehyde) 反應後，再經鎳和氫氣處理，主要產物是？



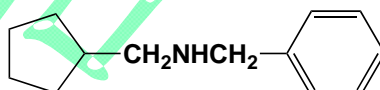
I



II



III



IV

- (A) I (B) II (C) III (D) IV

49. 在中藥分析中，常用三氯化鐵 ( $\text{FeCl}_3$ ) 試劑來檢測？

- (A) 胺類 (B) 酚類 (C) 醛類 (D) 酮類

50. 碳-14 的半衰期約為 5730 年，如果某古代中藥樣本中的  $^{14}\text{C}$  含量變為原來的  $1/4$ ，則其年齡約為？

- (A) 2865 年 (B) 5730 年 (C) 11460 年 (D) 17190 年



# 義守大學 114 學年度 學士後中醫學系 入學招生考試試題

考試科目	英 文	考試日期	114/4/13	頁碼/總頁數	1/8
<p>說明：一、請檢查本試題之頁碼/總頁數，如有缺頁應立即舉手，請監試人員補發。</p> <p>二、選擇題答案使用 2B 鉛筆在答案卡上作答，寫在本試題紙上不予計分。修正時應以橡皮擦擦拭，不得使用修正液(帶)，未遵照正確作答方法而致電腦無法判讀者，考生自行負責。</p> <p>三、本試題必須隨同答案卡一併繳回，不得攜出試場。</p>					



選擇題 (單選題，共 50 題，每題 2 分，共 100 分，答錯 1 題倒扣 0.5 分，倒扣至本大題零分為止，未作答時，不給分亦不扣分)

## I. Vocabulary and Usage: Choose the best answer to complete each sentence.

- Tom was consistently \_\_\_\_\_ and concise, choosing to speak with fewer words than his colleagues.  
(A) laconic (B) verbose (C) obsolete (D) fervent
- The team leader is an extremely \_\_\_\_\_ student; he inevitably tries to take all the credit for his team's victories.  
(A) cooperative (B) composed (C) articulate (D) egoistic
- Telemedicine is expected to \_\_\_\_\_ many traditional in-person consultations.  
(A) propagate (B) comport (C) supersede (D) tyrannize
- The skin patch was made of a/an \_\_\_\_\_ membrane to block external toxins.  
(A) flexible (B) porous (C) synthetic (D) impermeable
- The employees joked that their manager was nonplussed; even when they were deriding him in his presence, he seemed \_\_\_\_\_ and unbothered.  
(A) oblivious (B) pernicious (C) gregarious (D) inept
- Why don't you seek out a broader range of opinions and try to \_\_\_\_\_ this problem from multiple perspectives before making the final decision?  
(A) exfoliate (B) scrutinize (C) monopolize (D) besiege
- A series of reports on beef and pork containing traces of ractopamine, a leanness-enhancing feed additive, led to a significant decline in meat sales \_\_\_\_\_.  
(A) precipitously (B) intrinsically (C) fluctuatingly (D) ostensibly
- Since the early 19<sup>th</sup> century, the hunt for disease often took \_\_\_\_\_ over the solicitous attention expected by the suffering patient.  
(A) precedence (B) subservience (C) predicament (D) sagacity
- Smartphones have become \_\_\_\_\_ in modern society, seen in the hands of nearly everyone.  
(A) tertiary (B) ubiquitous (C) meticulous (D) tenuous
- Because tuberculosis is a particularly \_\_\_\_\_ disease, many schools mandate that students be vaccinated to prevent it from spreading rapidly among the population.  
(A) contemptuous (B) contentious (C) virulent (D) dominant
- In Traditional Chinese Medicine (TCM), herbs and foods are categorized according to five flavors: sour, sweet, bitter, \_\_\_\_\_ and salty.  
(A) pungent (B) succulent (C) tepid (D) putrid

# 義守大學 114 學年度 學士後中醫學系 入學招生考試試題

考試科目	英 文	考試日期	114/4/13	頁碼/總頁數	2/8
<p>說明：一、請檢查本試題之頁碼/總頁數，如有缺頁應立即舉手，請監試人員補發。</p> <p>二、選擇題答案使用 2B 鉛筆在答案卡上作答，寫在本試題紙上不予計分。修正時應以橡皮擦擦拭，不得使用修正液(帶)，未遵照正確作答方法而致電腦無法判讀者，考生自行負責。</p> <p>三、本試題必須隨同答案卡一併繳回，不得攜出試場。</p>					

12. In TCM pulse diagnosis, a person's health condition can be recognized through pulse \_\_\_\_\_ at the locations on both wrists corresponding to the organs, heart, lung, liver, spleen and kidney.  
 (A) palpation (B) palpitation (C) palsy (D) palmistry
13. Remaking old movies seems to be all the \_\_\_\_\_ and increasingly prevalent in Hollywood these days.  
 (A) rage (B) permeation (C) infiltration (D) outrage
14. Flies breed \_\_\_\_\_ when temperatures are warm, food is abundant, and humidity is moderate.  
 (A) skimpily (B) prolifically (C) sporadically (D) ominously
15. Cranberries contain anti-\_\_\_\_\_ compounds and can help combat urinary tract infections.  
 (A) inflationary (B) inflammable (C) inflammatory (D) inflectional
- II. Grammar and Usage: Choose the best answer to complete each sentence.**
16. It was not until the final analysis \_\_\_\_\_ the bias introduced during data collection was fully recognized.  
 (A) did they realize (B) when they realized (C) they realized (D) that they realized
17. \_\_\_\_\_ all the U.S. Presidents, John Kennedy was the only one to practice the Roman Catholic faith.  
 (A) From (B) In (C) Despite (D) Of
18. Some pathologists have reached a conclusion \_\_\_\_\_ a wide variety of factors.  
 (A) that fatigue results from (B) fatigue results is because  
 (C) which fatigue results in (D) is that fatigue results form
19. Doctor: What seems to be the problem? Patient: Well, Doctor, for the last two days, I \_\_\_\_\_ keep any food down. Every time I try to eat something, I throw up soon.  
 (A) was not able to (B) were unable to (C) would not be able to (D) have not been able to
20. Never before \_\_\_\_\_.  
 (A) such a thing has happened (B) such happened has a thing  
 (C) has such a thing happened (D) has happened such a thing
21. If I \_\_\_\_\_ the house last year, I \_\_\_\_\_ rich now.  
 (A) bought, am (B) have bought, were  
 (C) had bought, would be (D) have bought, would have been
22. Many people enjoy going \_\_\_\_\_ on their shopping trip.  
 (A) both a big department store, a small boutique  
 (B) both to a big department store and to a small boutique  
 (C) both a big department store and a small boutique  
 (D) both a big department store and to a small boutique
23. The impostor eluded detection for so long because she conducted herself \_\_\_\_\_.  
 (A) as though she were a licensed practitioner  
 (B) as though she was a licensed practitioner  
 (C) like she was a licensed practitioner  
 (D) as if she was a practitioner with a license

# 義守大學 114 學年度 學士後中醫學系 入學招生考試試題

考試科目	英 文	考試日期	114/4/13	頁碼/總頁數	3/8
<p>說明：一、請檢查本試題之頁碼/總頁數，如有缺頁應立即舉手，請監試人員補發。</p> <p>二、選擇題答案使用 2B 鉛筆在答案卡上作答，寫在本試題紙上不予計分。修正時應以橡皮擦擦拭，不得使用修正液(帶)，未遵照正確作答方法而致電腦無法判讀者，考生自行負責。</p> <p>三、本試題必須隨同答案卡一併繳回，不得攜出試場。</p>					

24. Stress can lead to insomnia, \_\_\_\_\_ to fall or stay asleep or waking up much earlier than desired.  
 (A) an inability (B) that unable (C) disabling (D) enabling
25. Despite being a very competent engineer, \_\_\_\_\_ in job interviews.  
 (A) Robin's nervousness makes her perform poorly  
 (B) Robin's poor performance is caused by nerves  
 (C) Robin is so nervous that she often performs poorly  
 (D) Robin, being nervous and performing poorly

## III. Cloze Test: Choose the best answer to complete each sentence.

### Passage 1

Mattson, who studies the brains of mice, rats, and humans in his lab at the NIA, 26 neurological benefits of fasting and suggests that the adaptive stress response may be at their foundation. The gist of this response is that, 27 unfavorable environmental conditions such as toxin exposure, extreme heat, or a lack of readily available fuel, cells in an animal's body alter gene expression to 28 proteins that play protective roles. These proteins make cells more 29 the stressor 30 enhancing DNA repair or by stabilizing proteins' 3-D conformations, among other mechanisms. In the brain, the adaptive stress response can strengthen neuronal networks and enhance neural plasticity.

26. (A) identify (B) identifying (C) has identified (D) has been identified  
 27. (A) with (B) in (C) over (D) under  
 28. (A) catch on (B) crack down (C) rule out (D) crank out  
 29. (A) resistant to (B) persistent to (C) insistent on (D) consistent to  
 30. (A) during (B) on (C) through (D) within

### Passage 2

Antibiotics are powerful medication for humans to treat infection by destroying gut bacteria. 31 is the case with mankind, the microbiome of mosquitoes which suck blood containing bacteria inevitably makes these mosquitoes 32 to malaria parasites, which may easily reside in them and spread the deadly disease. A study published in the journal Nature Exploration has revealed this fact. Researchers had some mosquitoes suck blood 33 the malaria parasite as well as antibiotics. It turned out that these mosquitoes were more inclined to carry the parasite compared with the control group. Meanwhile, antibiotics also benefit them — extending their life span and making them produce more offspring. 34, these antibiotics that we take for granted act as a catalyst for the mosquitoes to become a vector. The research result indeed is worth contemplating in treating patients in countries where the 35 of contagious disease is high. After all, we will never want the mosquito to become a super insect.



# 義守大學 114 學年度 學士後中醫學系 入學招生考試試題

考試科目	英 文	考試日期	114/4/13	頁碼/總頁數	4/8
說明：一、請檢查本試題之頁碼/總頁數，如有缺頁應立即舉手，請監試人員補發。 二、選擇題答案使用 2B 鉛筆在答案卡上作答，寫在本試題紙上不予計分。修正時應以橡皮擦擦拭，不得使用修正液(帶)，未遵照正確作答方法而致電腦無法判讀者，考生自行負責。 三、本試題必須隨同答案卡一併繳回，不得攜出試場。					

31. (A) It (B) What (C) As (D) Like  
32. (A) prior (B) inferior (C) native (D) prone  
33. (A) laced with (B) plucked into (C) swarming into (D) gnawing on  
34. (A) By and large (B) By no means (C) By all means (D) On the one hand  
35. (A) transmittance (B) prevalence (C) maintenance (D) population

## IV. Reading Comprehension: Choose the best answer to complete each sentence.

### Article 1

Infants are born as scientists, constantly interacting with and questioning the world around them. However, as any good scientist knows, simply making observations is not sufficient; a large part of learning is dependent on being able to communicate ideas, observations, and feelings with others. Though most infants do not produce discernible words until around age one or one-and-a-half, they begin gaining proficiency in their native languages long before that. In fact, many linguists agree that a newborn baby's brain is already pre-programmed for language acquisition, meaning that it's as natural for a baby to talk as it is for a dog to dig.

According to psycholinguist Anne Cutler, an infant's language acquisition actually begins well before birth. At only one day old, newborns have demonstrated the ability to recognize the voices and rhythms heard during their last trimester in the muffled confines of the womb. In general, infants are more likely to attend to a specific voice stream if they perceive it as more familiar than other streams. Newborns tend to be especially partial to their mother's voice and her native language, as opposed to another woman or another language. For example, when an infant is presented with a voice stream spoken by his mother and a background stream delivered by an unfamiliar voice, he will effortlessly attend to his mother while ignoring the background stream. Therefore, by using these simple yet important cues, and others like them, infants can easily learn the essential characteristics and rules of their native language.

However, it is important to note that an infant's ability to learn from the nuances of her mother's speech is predicated upon her ability to separate that speech from the sounds of the dishwasher, the family dog, the bus stopping on the street outside, and, quite possibly, other streams of speech, like a newscaster on the television down the hall or siblings playing in an adjacent room. Infants are better able to accomplish this task when the voice of interest is louder than any of the competing background noises. Conversely, when two voices are of equal amplitude, infants typically demonstrate little preference for one stream over the other. Researchers have hypothesized that because an infant's ability to selectively pay attention to one voice or sound, even in a mix of others, has not fully developed yet, the infant is actually interpreting competing voice streams that are equally loud as one single stream with unfamiliar patterns and sounds.

During the first few months after birth, infants will subconsciously study the language being used around them, taking note of the rhythmic patterns, the sequences of sounds, and the intonation of the language. Newborns will also start to actively process how things like differences in pitch or accented syllables further affect meaning.

# 義守大學 114 學年度 學士後中醫學系 入學招生考試試題

考試科目	英 文	考試日期	114/4/13	頁碼/總頁數	5/8
說明：一、請檢查本試題之頁碼/總頁數，如有缺頁應立即舉手，請監試人員補發。 二、選擇題答案使用 2B 鉛筆在答案卡上作答，寫在本試題紙上不予計分。修正時應以橡皮擦擦拭，不得使用修正液(帶)，未遵照正確作答方法而致電腦無法判讀者，考生自行負責。 三、本試題必須隨同答案卡一併繳回，不得攜出試場。					

Interestingly, up until six months of age, they can still recognize and discriminate between the phonemes (single units of sound in a language like “ba” or “pa”) of other languages. Though infants do display a preference for the language they heard in utero, most infants are not biased towards the specific phonemes of that language.

This ability to recognize and discriminate between all phonemes comes to an end by the middle of their first year, at which point infants start displaying a preference for phonemes in their native language, culminating at age one, when they stop responding to foreign phonemes altogether. This is part of what is known as the “critical period,” which begins at birth and lasts until puberty. During this period, as the brain continues to grow and change, language acquisition is instinctual, explaining why young children seem to pick up languages so easily.

36. The primary purpose of the article is to \_\_\_\_\_.  
(A) present the background of a recent medical discovery  
(B) trace the history of a scientific inquiry  
(C) explain the research that led to a new breakthrough  
(D) describe an aspect of early childhood development
37. The main purpose of the article's third paragraph is to \_\_\_\_\_.  
(A) illustrate how distinct speech streams increase the speed of language acquisition  
(B) discuss the mechanism by which louder volumes of speech impede language acquisition  
(C) explain the role of the relative volumes of sounds on an infant's ability to learn to process language  
(D) provide scientific data that measure the improvement in language acquisition as the volume of the speech stream increases
38. According to the article, children begin to learn the rhythms, pitches, and accents of speech \_\_\_\_\_.  
(A) after puberty  
(B) in the first few months after birth  
(C) after the middle of the first year  
(D) at around one year of age
39. The article most strongly suggests that a mother who wants to assist her infant in language acquisition should \_\_\_\_\_.  
(A) preclude her infant from exposure to as many spoken languages as possible  
(B) use short words composed of the basic phonemes of her native language  
(C) be sure her voice is louder than other background noises  
(D) use as large a vocabulary as possible when speaking to her child
40. The most likely purpose of the discussion of phonemes in the article is to \_\_\_\_\_.  
(A) identify important stages in the process of language acquisition in children  
(B) emphasize the importance of children acquiring only one language at a time  
(C) show how children gradually build larger words from the primary sounds around them  
(D) illustrate the importance of volume in the language acquisition of children

# 義守大學 114 學年度 學士後中醫學系 入學招生考試試題

考試科目	英 文	考試日期	114/4/13	頁碼/總頁數	6/8
說明：一、請檢查本試題之頁碼/總頁數，如有缺頁應立即舉手，請監試人員補發。 二、選擇題答案使用 2B 鉛筆在答案卡上作答，寫在本試題紙上不予計分。修正時應以橡皮擦擦拭，不得使用修正液(帶)，未遵照正確作答方法而致電腦無法判讀者，考生自行負責。 三、本試題必須隨同答案卡一併繳回，不得攜出試場。					

## Article 2

Smart healthcare integrates advanced technologies like the Internet of Things (IoT), big data, cloud computing, artificial intelligence (AI), and mobile devices to transform conventional medicine into a more efficient, personalized, and interactive system. Originating from IBM's 'Smart Planet' concept, smart healthcare employs digital tools, wearable devices, and clinical decision-support systems to connect healthcare providers, patients, and medical institutions dynamically.

AI-powered tools, including surgical robots and virtual assistants like IBM Watson, have demonstrated enhanced diagnostic accuracy and personalized treatment planning in various medical fields, notably oncology and chronic disease management. Moreover, smart wearable devices facilitate continuous health monitoring, enabling real-time interventions and improving self-management among patients. Smart home technologies further extend healthcare beyond traditional settings, especially benefiting elderly and disabled populations by automating home care and health monitoring.

Despite significant advancements, challenges persist, such as lack of standardized technology frameworks, data-sharing limitations, privacy concerns, and technical immaturity of specific systems. To overcome these obstacles, unified technical standards have been proposed, big-data analytic capacities have been enhanced, device compatibility improved, and patient privacy has been safeguarded through **robust regulation** and blockchain technology.

The future of smart healthcare holds promise for personalized medicine, improved patient experiences, reduced healthcare costs, efficient hospital management, and streamlined drug research and clinical trials. However, realizing these potentials requires continued technological innovation and cooperation among patients, healthcare professionals, technology developers, and policymakers. Therefore, sustained collaborative efforts across technology sectors, healthcare providers, and legislative bodies will be crucial for achieving worldwide secure, effective, and equitable implementation of smart healthcare solutions.

41. What is the primary purpose of the article?

- (A) To critique traditional healthcare models
- (B) To introduce smart healthcare and discuss its applications and challenges
- (C) To promote wearable devices for fitness tracking
- (D) To highlight problems in hospital management

42. According to the article, IBM Watson is primarily used for \_\_\_\_\_.

- (A) performing surgeries
- (B) hospital administration
- (C) clinical decision support
- (D) health insurance management

43. The phrase "robust regulation" is closest in meaning to \_\_\_\_\_.

- (A) weak control
- (B) strong guidelines
- (C) increased technology investment
- (D) reduced standards



# 義守大學 114 學年度 學士後中醫學系 入學招生考試試題

考試科目	英 文	考試日期	114/4/13	頁碼/總頁數	7/8
說明：一、請檢查本試題之頁碼/總頁數，如有缺頁應立即舉手，請監試人員補發。 二、選擇題答案使用 2B 鉛筆在答案卡上作答，寫在本試題紙上不予計分。修正時應以橡皮擦擦拭，不得使用修正液(帶)，未遵照正確作答方法而致電腦無法判讀者，考生自行負責。 三、本試題必須隨同答案卡一併繳回，不得攜出試場。					

44. The article implies that smart wearable devices primarily help patients by \_\_\_\_\_.  
(A) embellishing hospital visits (B) allowing automated surgical procedures  
(C) enabling continuous health monitoring (D) reducing hospital administrative tasks
45. Which inference about smart healthcare can be drawn from the article?  
(A) It will completely replace human doctors.  
(B) It currently faces no technical difficulties.  
(C) Its success depends significantly on cross-sector collaboration.  
(D) It is only applicable to wealthy patients.

## Article 3

The Ministry of Labor (MOL) will implement measures before July to meet the increased demand for migrant caregivers following new legislation promulgated in January, Minister of Labor Hung Sun-han told legislators today.

It is estimated that the amendments will render an additional 530,000 Taiwanese eligible to hire migrant caregivers, Hung said, adding that 100,000 are expected to apply for care under the new law.

At the end of last year, the Legislative Yuan passed an amendment to the Employment Service Act, allowing people aged 80 and older to bypass Barthel Index-based health evaluations. The Barthel Index is a widely used tool in Taiwan to assess a person's ability to perform daily activities in clinical practice and research.

The revision to Article 46 of the act also extended the waiver to people aged 70 to 79 with Stage II or more advanced cancer, while regulations for recipients with indigenous status will be jointly established by the Ministry of Health and Welfare (MOHW) and the Council of Indigenous Peoples.

The president promulgated the amendment on Jan. 28. However, MOL has yet to release measures to meet the increased demand for caregivers, drawing criticism from lawmakers who accuse it of "obstructing" the new bill and being "idle."

Hung explained the administrative delay, stating that on Jan. 17, MOL and MOHW held discussions to ensure that adequate care remains accessible for the families most in need.

Families with critically ill members report that migrant caregivers prefer to take "easier jobs" over "harder jobs." As a result, the MOL is working to establish a dual-track application system to ensure that those most in need retain priority access to caregivers, he said.

Furthermore, once the dual-track system is in place, nursing homes and care facilities for the elderly will experience increased labor demands. To address this, MOL must secure funding, hire additional workers, and provide training, all of which will take several months, he added.

The ministry must also negotiate with four source countries on how to increase migration, implement new overseas training programs, and adjust associated regulations, he noted.

The MOL hopes to complete these tasks within six months, he said.

# 義守大學 114 學年度 學士後中醫學系 入學招生考試試題

考試科目	英 文	考試日期	114/4/13	頁碼/總頁數	8/8
說明：一、請檢查本試題之頁碼/總頁數，如有缺頁應立即舉手，請監試人員補發。 二、選擇題答案使用 2B 鉛筆在答案卡上作答，寫在本試題紙上不予計分。修正時應以橡皮擦擦拭，不得使用修正液(帶)，未遵照正確作答方法而致電腦無法判讀者，考生自行負責。 三、本試題必須隨同答案卡一併繳回，不得攜出試場。					

The ministry is not stalling, but if these adjustments are not implemented correctly, they could have devastating effects on the hiring market, he added.

46. What is the primary reason for the Ministry of Labor's new measures?

- (A) To increase wages for migrant caregivers
- (B) To meet the increased demand for migrant caregivers
- (C) To restrict the hiring of foreign caregivers
- (D) To promote domestic caregiving services

47. What is the Barthel Index used for?

- (A) Measuring a country's economic growth
- (B) Assessing an individual's ability to perform daily activities
- (C) Determining a person's eligibility for government subsidies
- (D) Evaluating the quality of migrant caregivers

48. According to the article, which group is now allowed to bypass Barthel Index-based health evaluations?

- (A) People aged 70 and older
- (B) People aged 80 and older
- (C) Individuals with cancer
- (D) Indigenous caregivers

49. Why has the Ministry of Labor faced criticism from lawmakers?

- (A) For reducing the number of available caregivers
- (B) For prioritizing foreign workers over domestic workers
- (C) For delaying the implementation of necessary measures
- (D) For refusing to negotiate with other countries

50. What is one of the main challenges in hiring migrant caregivers according to the article?

- (A) A shortage of available job positions
- (B) Caregivers preferring easier jobs over harder ones
- (C) The lack of funding for healthcare in private sectors
- (D) A decrease in the number of migrant workers entering Taiwan

# 義守大學 114 學年度 學士後中醫學系 入學招生考試試題

考試科目	生物學 (含生理學)	考試日期	114/4/13	頁碼/總頁數	1/6
<p>說明：一、請檢查本試題之頁碼/總頁數，如有缺頁應立即舉手，請監試人員補發。</p> <p>二、選擇題答案使用 2B 鉛筆在答案卡上作答，寫在本試題紙上不予計分。修正時應以橡皮擦擦拭，不得使用修正液(帶)，未遵照正確作答方法而致電腦無法判讀者，考生自行負責。</p> <p>三、本試題必須隨同答案卡一併繳回，不得攜出試場。</p>					



選擇題 (單選題，共 50 題，每題 2 分，共 100 分，答錯 1 題倒扣 0.5 分，倒扣至本大題零分為止，未作答時，不給分亦不扣分)

- 蚯蚓消化道(compartments of alimentary canal)主要粉碎食物的部位是？  
(A) 咽(pharynx) (B) 嗉囊(crop) (C) 腸(intestine) (D) 砂囊(gizzard)
- 下列哪一種分子是調控基因(regulatory gene)編碼出的蛋白質？  
(A) 抑制子(repressor) (B) 操縱子(operator)  
(C) 啟動子(promoter) (D) 增強子(enhancer)
- 唾液腺(salivary glands)主要由下列哪一種上皮組織組成？  
(A) 鱗狀(squamous)上皮 (B) 立方(cuboidal)上皮  
(C) 假複層(pseudostratified)上皮 (D) 單柱狀(simple columnar)上皮
- 下列哪一種生物具有馬氏管(Malpighian tubules)來清除含氮廢物(nitrogenous wastes)？  
(A) 扁蟲(flatworms) (B) 海星(sea stars)  
(C) 水母(jellyfish) (D) 蚱蜢(grasshopper)
- 下列哪一種植物激素(plant hormones)與植物的抗逆性和對病蟲害的防禦反應有關？  
(A) 吉貝素(gibberellin) (B) 離層酸(abscisic acid)  
(C) 茉莉酸(jasmonates) (D) 獨腳金內酯(strigolactones)
- 有關蕨類(ferns)的敘述，何者最不正確？  
(A) 大多數蕨類維管束缺乏形成層(cambium) (B) 配子體(gametophyte)是主要的生長形式  
(C) 以孢子(spore)進行繁殖 (D) 具有木質部(xylem)和韌皮部(phloem)
- 下列哪一個陸地生物群落的生物多樣性(biodiversity)較高？  
(A) 灌木叢(chaparral) (B) 溫帶草原(temperate grassland)  
(C) 溫帶闊葉林(temperate broadleaf forest) (D) 熱帶森林(tropical forest)
- 下列有關循環系統(circulatory system)的敘述，何者正確？  
(A) 爬行類擁有兩個心房和一個心室  
(B) 閉鎖式循環系統較開放式循環系統節省能量  
(C) 魚類具有開放式循環系統  
(D) 肺循環(pulmonary circulation)是指左心房將缺氧的血液送到肺部進行氣體交換
- 根瘤菌(Rhizobacteria)和藍藻(Cyanobacteria)具有下列哪種共同特徵？  
(A) 增加植物對水的吸收 (B) 固定大氣中的氮  
(C) 存在於極端環境中 (D) 殺死土壤中的寄生蟲

# 義守大學 114 學年度 學士後中醫學系 入學招生考試試題

考試科目	生物學 (含生理學)	考試日期	114/4/13	頁碼/總頁數	2/6
說明：一、請檢查本試題之頁碼/總頁數，如有缺頁應立即舉手，請監試人員補發。 二、選擇題答案使用 2B 鉛筆在答案卡上作答，寫在本試題紙上不予計分。修正時應以橡皮擦擦拭，不得使用修正液(帶)，未遵照正確作答方法而致電腦無法判讀者，考生自行負責。 三、本試題必須隨同答案卡一併繳回，不得攜出試場。					

10. 以下哪一種免疫球蛋白(Immunoglobulin, Ig)主要參與 B 細胞的啟動和免疫反應的調節？  
(A) IgD (B) IgE (C) IgM (D) IgA
11. 下列有關於果實發育(fruit development)的論述何者正確？  
(A) 果實是受精引發激素變化時進行發育的  
(B) 多果(multiple fruits)由一朵花和多個獨立的心皮(carpels)形成  
(C) 聚合果(aggregate fruits)由一組稱為花序(inflorescence)的花發育而成  
(D) 合生果(accessory fruits)由一個或多個融合的心皮發育而成
12. 多發性硬化症(multiple sclerosis)是一種自體免疫疾病(autoimmune disease)，最主要影響下列何者？  
(A) 海馬體(hippocampus) (B) 髓鞘(myelin sheaths)  
(C) 運動皮質區域(motor cortex) (D) 脊髓(spinal cord)
13. 下列哪一種細菌不是革蘭氏陽性菌(gram-positive bacterium)？  
(A) 肉毒桿菌(*Clostridium botulinum*) (B) 炭疽桿菌(*Bacillus anthracis*)  
(C) 綠膿桿菌(*Pseudomonas aeruginosa*) (D) 金黃色葡萄球菌(*Staphylococcus aureus*)
14. 有關端粒酶(telomerase)的敘述，下列何者較正確？  
(A) 大多數體細胞(somatic cells)中的端粒酶活性不高  
(B) 端粒酶由 DNA (deoxyribonucleic acid)成分所組成  
(C) 端粒酶活性越高，染色體端粒(telomere)縮短的程度越高  
(D) 端粒酶能夠辨識染色體端粒區域特定的 DNA 重複序列(如 5'-AATCCC-3')
15. 近年來「腸-腦軸」(gut-brain axis)研究相當風行，研究指出腸道微生物可影響中樞神經系統的功能，以下何者最可能為此作用的介質？  
(A) 雌激素(estrogen) (B) 丙酮酸鹽(pyruvate)  
(C)  $\gamma$ -胺基丁酸(GABA) (D) 肌動蛋白(actin)
16. 以下何者最能解釋「棕色脂肪」對於熱量代謝的貢獻？  
(A) 具備高密度的腎上腺素受體，可促進脂肪儲存  
(B) 含有大量粒線體(mitochondria)及去偶合蛋白(uncoupling protein 1)，促進產熱  
(C) 儲存三酸甘油酯並釋放胰島素  
(D) 含有肝醣體，可儲存能量供應全身
17. 細胞主要負責標記錯誤折疊蛋白質，並將其送往蛋白酶體(proteasome)進行降解為以下何者？  
(A) 內質網(Endoplasmic reticulum) (B) 核糖體(Ribosome)  
(C) 泛素(Ubiquitin) (D) 高基氏體(Golgi apparatus)
18. 與孢子相比，種子的優點主要為下列何者？  
(A) 為發育中的孢子體(sporophyte)提供養分儲備 (B) 可利用風力作為散播媒介  
(C) 能依賴動物進行授粉 (D) 為動物提供營養
19. 長日照植物，暴露於下列哪種光照條件時，促進開花的訊息分子最容易比平常更早釋放？  
(A) 夜間遠紅光照射 (B) 日間遠紅光照射 (C) 夜間紅光照射 (D) 日間紅光照射



# 義守大學 114 學年度 學士後中醫學系 入學招生考試試題

考試科目	生物學 (含生理學)	考試日期	114/4/13	頁碼/總頁數	3/6
說明：一、請檢查本試題之頁碼/總頁數，如有缺頁應立即舉手，請監試人員補發。 二、選擇題答案使用 2B 鉛筆在答案卡上作答，寫在本試題紙上不予計分。修正時應以橡皮擦擦拭，不得使用修正液(帶)，未遵照正確作答方法而致電腦無法判讀者，考生自行負責。 三、本試題必須隨同答案卡一併繳回，不得攜出試場。					

20. mRNA 的 5' cap 結構不具有下列哪一功能？  
(A) 提供核外運輸訊號 (B) 提升轉譯起始效率  
(C) 保護 mRNA 避免核酸酶(nuclease)降解 (D) 提供剪接酶辨識位點
21. 研究者希望辨識細胞中特定蛋白的磷酸化狀態時，最合適的方法為：  
(A) DNA 微陣列(DNA microarray) (B) 酵素結合免疫吸附分析法(ELISA)  
(C) 西方點墨法(Western blot) (D) 聚合酶連鎖反應(PCR)
22. 葡萄糖分解代謝過程中，大部分的二氧化碳(CO<sub>2</sub>)是在下列哪一個步驟中被釋放出來？  
(A) 糖解作用(Glycolysis)  
(B) 丙酮酸氧化為乙醯輔酶 A (Oxidation of pyruvate to acetyl-CoA)  
(C) 檸檬酸循環(Citric acid cycle)  
(D) 電子傳遞鏈與氧化磷酸化(Electron Transport Chain & Oxidative Phosphorylation)
23. 關於 T 細胞發育與篩選(selection)過程，下列何者正確？  
(A) 正選擇(positive selection)主要發生在骨髓  
(B) 正選擇(positive selection)目的是去除自體反應性細胞  
(C) 負選擇(negative selection)可避免自體免疫反應  
(D) CD8<sup>+</sup> 細胞會分化為輔助型 T 細胞(helper T cells)
24. 抗體類型轉換(class switching)過程中，IgM 轉換成 IgA 需：  
(A) 核糖體重組(ribosome rearrangement)  
(B) mRNA 剪接改變(alternative mRNA splicing)  
(C) 固定區(constant region)的基因重組  
(D) 抗原重新辨識(antigen re-recognition)
25. 在某熱帶雨林中，若一種大型捕食者因人為活動而消失，導致數種中型草食性動物族群急劇增加，進而過度攝食植被，該現象最可能為：  
(A) 漸進演替(primary succession) (B) 種間競爭(interspecific competition)  
(C) 頂級捕食者移除效應(trophic cascade) (D) 群落穩定性提升(community stabilization)
26. 近年癌症標靶藥物開發中常利用蛋白質體學技術，其最常用的分析工具為：  
(A) 細胞分裂指數(mitotic index) (B) 質譜儀(mass spectrometer)  
(C) PCR 微陣列晶片 (D) 離子交換層析(ion exchange chromatography)
27. CAR-T 細胞療法的工程改造主要是針對：  
(A) B 細胞表面的抗體 (B) 樹突細胞的表現型  
(C) T 細胞的受體辨識區域 (D) NK 細胞的毒殺酶系統
28. 下列哪一種 RNA 具有催化活性，屬於核糖核酸酶(ribozyme)？  
(A) mRNA (B) rRNA (C) miRNA (D) snRNA
29. 關於真菌細胞壁的組成，以下敘述何者正確？  
(A) 主要由纖維素構成，與植物細胞相同 (B) 主要由肽聚糖構成，與細菌類似  
(C) 主要由幾丁質構成，可提供堅韌支持 (D) 以上皆非

# 義守大學 114 學年度 學士後中醫學系 入學招生考試試題

考試科目	生物學 (含生理學)	考試日期	114/4/13	頁碼/總頁數	4/6
說明：一、請檢查本試題之頁碼/總頁數，如有缺頁應立即舉手，請監試人員補發。 二、選擇題答案使用 2B 鉛筆在答案卡上作答，寫在本試題紙上不予計分。修正時應以橡皮擦擦拭，不得使用修正液(帶)，未遵照正確作答方法而致電腦無法判讀者，考生自行負責。 三、本試題必須隨同答案卡一併繳回，不得攜出試場。					

30. 關於激素與其產生的效果，下列何者不正確？  
(A) 副甲狀腺素：增加血漿鈣濃度 (B) 副甲狀腺素：增加血漿磷酸鹽濃度  
(C) 維他命 D：增加血漿鈣濃度 (D) 維他命 D：增加血漿磷酸鹽濃度
31. 一般生理情況中，神經細胞靜止膜電位之數值，最接近下列何種離子的反轉電位(reversal potential)？  
(A) 鈣離子 (B) 鈉離子 (C) 氫離子 (D) 氯離子
32. 下列有關霍夫曼氏反射(Hoffmann reflex)的敘述何者正確？  
(A) H 波的產生早於 M 波 (B) M 波由運動神經纖維所產生  
(C) 屬於一種多突觸反射 (D) 高刺激強度只能誘發 H 波
33. 下列哪一種敘述不屬於平滑肌的特性？  
(A) 平滑肌可以傳遞階梯去極化(graded depolarizations)  
(B) 平滑肌可進入插鞘狀態(latch state)  
(C) 平滑肌對於階梯去極化可產生階梯收縮(graded contractions)  
(D) 肌球蛋白去磷酸酶(myosin phosphatase)對於平滑肌收縮是重要的
34. 下列何種情況無法造成支氣管擴張？  
(A) 利用乙型交感神經致效劑( $\beta$ -agonist)活化腎上腺素接受器( $\beta_2$  adrenoceptor)  
(B) 活化蛋白激酶 A(PKA)而使肌凝蛋白輕鏈激酶(MLCK)啟動  
(C) 提升支氣管平滑肌細胞內的環腺苷酸(cAMP)  
(D) 降低支氣管平滑肌細胞內的鈣離子
35. 產生內在因子(intrinsic factor)幫助維生素 B12 在迴腸吸收的細胞是下列何者？  
(A) 十二指腸的腸嗜鉻細胞(enterochromaffin cells)  
(B) 肝臟的內皮細胞(liver endothelial cells)  
(C) 十二指腸的潘氏細胞(paneth cells)  
(D) 胃體的壁細胞(parietal cells)
36. 腦波圖中所測量到的 Delta ( $\delta$ )波主要是由下列哪一個腦內迴路所貢獻？  
(A) 視丘皮質神經元-皮質神經元迴路(thalamocortical neuron-cortical neuron loop)  
(B) 視丘皮質神經元-網狀神經元迴路(thalamocortical neuron-reticular neuron loop)  
(C) 網狀神經元-皮質神經元迴路(reticular neuron-cortical neuron loop)  
(D) 上行醒覺迴路(ascending arousal loop)
37. 下列哪一種神經傳導物質的改變不會在睡眠中發生？  
(A) 網狀活化系統的乙醯膽鹼(acetylcholine)增加  
(B) 由藍斑核(locus ceruleus)釋放的正腎上腺素(norepinephrine)降低  
(C) 由下視丘釋放的組織胺(histamine)增加  
(D) 下視丘的  $\gamma$ -氨基丁酸(GABA)增加

# 義守大學 114 學年度 學士後中醫學系 入學招生考試試題

考試科目	生物學 (含生理學)	考試日期	114/4/13	頁碼/總頁數	5/6
<p>說明：一、請檢查本試題之頁碼/總頁數，如有缺頁應立即舉手，請監試人員補發。</p> <p>二、選擇題答案使用 2B 鉛筆在答案卡上作答，寫在本試題紙上不予計分。修正時應以橡皮擦擦拭，不得使用修正液(帶)，未遵照正確作答方法而致電腦無法判讀者，考生自行負責。</p> <p>三、本試題必須隨同答案卡一併繳回，不得攜出試場。</p>					

38. 下列何者與改善睡眠有關？

- (A) GABA 接受器拮抗劑(antagonist) (B) 食慾素(orexin)接受器拮抗劑  
(C) 血清素(serotonin)接受器致效劑(agonist) (D) 組織胺(histamine)接受器致效劑

39. 當個體從清醒狀態進入深度睡眠時，腦波的特徵會發生什麼樣的變化？

- (A) 降低頻率(frequency)，降低強度(amplitude) (B) 降低頻率，增加強度  
(C) 增加頻率，增加強度 (D) 增加頻率，降低強度

40. 在夜間，松果體實質細胞(pineal parenchymal cells)中的血清素(serotonin)和血液中的褪黑激素(melatonin)濃度的狀態，主要為下列何者？

- (A) 高血清素，高褪黑激素 (B) 高血清素，低褪黑激素  
(C) 低血清素，高褪黑激素 (D) 低血清素，低褪黑激素

41. 血液以擾流方式流動時，下列哪一種參數與擾流大小成反比？

- (A) 平均血流速度(v) (B) 血管直徑(d) (C) 密度( $\rho$ ) (D) 黏度( $\eta$ )

42. 下列何者為胃酸分泌最主要驅動力？

- (A) 基底膜(basolateral membrane)上的鈉鉀幫浦( $\text{Na}^+\text{-K}^+\text{ATPase}$ )  
(B) 頂膜(apical membrane)上的鈉鉀幫浦  
(C) 基底膜(basolateral membrane)上的氫鉀幫浦( $\text{H}^+\text{-K}^+\text{ATPase}$ )  
(D) 頂膜(apical membrane)上的氫鉀幫浦

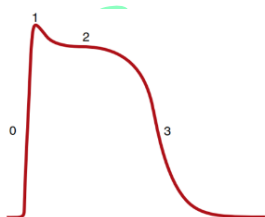
43. 關於心臟之法蘭克-史達林機制(Frank-Starling law)的敘述，下列何者正確？

- (A) 在運動過程中無法運作  
(B) 交感神經刺激心臟時，心輸出量增加的機制  
(C) 當靜脈回流增加，心輸出量就增加  
(D) 用來解釋運動時心率增加的機制

44. 下列哪一種心電圖參數最能代表心房到心室脈衝傳導相關資訊？

- (A) P 波(P wave) (B) PR 間期(PR interval)  
(C) ST 節段(ST segment) (D) T 波(T wave)

45. 下圖為心肌細胞之動作電位，請問哪一時期鉀離子通道的電導最大？



- (A) 0 (B) 1 (C) 2 (D) 3

# 義守大學 114 學年度 學士後中醫學系 入學招生考試試題

考試科目	生物學 (含生理學)	考試日期	114/4/13	頁碼/總頁數	6/6
說明：一、請檢查本試題之頁碼/總頁數，如有缺頁應立即舉手，請監試人員補發。 二、選擇題答案使用 2B 鉛筆在答案卡上作答，寫在本試題紙上不予計分。修正時應以橡皮擦擦拭，不得使用修正液(帶)，未遵照正確作答方法而致電腦無法判讀者，考生自行負責。 三、本試題必須隨同答案卡一併繳回，不得攜出試場。					

46. 主動脈產生韋德克瑟爾效應(Windkessel effect)時，主動脈壓與左心室壓之關係為何？  
(A) 主動脈壓大於左心室壓 (B) 主動脈壓等於左心室壓  
(C) 主動脈壓小於左心室壓 (D) 以上皆非
47. 心室早期收縮(premature ventricular contractions)後，出現代償間歇(compensatory pause)主要是因為下列何種原因？  
(A) 心房處於不反應期而無法產生反應  
(B) 希氏束(bundle of His)阻斷竇性脈衝(sinus impulses)往心室傳導  
(C) 心室於此時是處在不反應期  
(D) 心房傳導一個逆行脈衝(retrograde impulse)
48. 當胃內胃酸分泌使 pH 值過低時( $\text{pH} < 3$ )，會分泌下列何種胜肽至胃腔中以改變此狀況？  
(A) 體抑素(somatostatin) (B) 胰泌素(secretin)  
(C) 膽囊收縮素(cholecystokinin) (D) 胃抑素(gastric inhibitory polypeptide)
49. 無論是交感神經或副交感神經興奮的作用，均可促進下列哪一個腺體的分泌？  
(A) 腎上腺(adrenal glands) (B) 唾液腺(salivary glands)  
(C) 胰泡(acini of pancreas) (D) 胃腺(gastric glands)
50. 對於不同強度的感覺刺激，神經纖維的主要變化參數為何？  
(A) 動作電位的頻率(frequency) (B) 動作電位的強度(amplitude)  
(C) 動作電位的間期(duration) (D) 受體電位的潛伏期(latency)



義守大學 114 學年度學士後中醫學系入學招生考試國文試題參考答案

題號	答案	題號	答案	題號	答案	題號	答案	題號	答案
1	B	11	A	21	A	31	D	41	D
2	D	12	A	22	D	32	D	42	B
3	A	13	D	23	B	33	B	43	C
4	D	14	C	24	C	34	D	44	C
5	D	15	C	25	A	35	A	45	A
6	C	16	B	26	A	36	D	46	B
7	D	17	B	27	B	37	C	47	D
8	B	18	B	28	D	38	D	48	A
9	D	19	A	29	D	39	C	49	D
10	C	20	C	30	C	40	D	50	C

義守大學 114 學年度學士後中醫學系入學招生考試化學試題參考答案

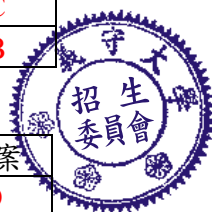
題號	答案	題號	答案	題號	答案	題號	答案	題號	答案
1	C	11	A	21	B	31	B	41	B
2	C	12	C	22	B	32	D	42	C
3	A	13	B	23	C	33	C	43	C
4	C	14	A	24	B	34	C	44	B
5	C	15	A	25	C	35	C	45	B
6	A	16	A	26	C	36	D	46	B
7	B	17	C	27	D	37	A	47	C
8	A	18	A	28	B	38	B	48	C
9	B	19	D	29	A	39	B	49	B
10	C	20	C	30	B	40	B	50	C

義守大學 114 學年度學士後中醫學系入學招生考試英文試題參考答案

題號	答案	題號	答案	題號	答案	題號	答案	題號	答案
1	A	11	A	21	C	31	C	41	B
2	D	12	A	22	B	32	D	42	C
3	C	13	A	23	A	33	A	43	B
4	D	14	B	24	A	34	A	44	C
5	A	15	C	25	C	35	B	45	C
6	B	16	D	26	C	36	D	46	B
7	A	17	D	27	D	37	C	47	B
8	A	18	A	28	D	38	B	48	B
9	B	19	D	29	A	39	C	49	C
10	C	20	C	30	C	40	A	50	B

義守大學 114 學年度學士後中醫學系入學招生考試生物學試題參考答案

題號	答案	題號	答案	題號	答案	題號	答案	題號	答案
1	D	11	A	21	BC	31	D	41	D
2	A	12	B	22	C	32	B	42	D
3	B	13	C	23	C	33	D	43	C
4	D	14	A	24	C	34	B	44	B
5	C	15	C	25	C	35	D	45	D
6	B	16	B	26	B	36	A	46	A
7	D	17	C	27	C	37	C	47	C
8	A	18	A	28	BD	38	B	48	A
9	B	19	C	29	C	39	B	49	B
10	A	20	D	30	B	40	C	50	A



# 義守大學 114 學年度學士後中醫學系招生考試之答案釋疑結果

依本校 114 學年度學士後中醫學系招生考試  
「答案釋疑審議小組」會議通過(114 年 4 月 23 日)

考科	題號	答 覆 釋 疑	釋疑結果							
國文	2	〈昭明文選序〉：「若賢人之美辭，忠臣之抗直，謀夫之話，辨士之端，冰釋泉湧，金相玉振，所謂坐狙丘，議稷下，仲連之卻秦軍，食其之下齊國，留侯之發八難，曲逆之吐六奇，蓋乃事美一時，語流千載，概見墳籍，旁出子史，若斯之流，又亦繁博。雖傳之簡牘，而事異篇章，今之所集，亦所不取。」「賢人之美辭，忠臣之抗直」是屬於口頭語，就算以書面語紀錄，也與純粹以書面語完成的作品性質不同，序中明白指出「賢人之美辭，忠臣之抗直」「今之所集，亦所不取」，故(C)不在答案之列。	維持原答案 (D)							
	3	(A) 有不虞之「譽」，有求全之毀（《孟子·離婁》） • 「譽」：名詞，意思是「稱讚、讚美」，此乃動詞名詞化。 (B) 解鞍敲「枕」綠楊橋，杜宇一聲春曉（蘇軾〈西江月〉） • 「枕」：動詞，意思是「把頭靠在……上」，此乃名詞動詞化。 (C) 火于秦，「黃老」于漢，佛于晉魏梁隋之間（韓愈〈原道〉） • 「黃老」：本指「黃帝與老子」為名詞，借代為黃老之道，即黃老學說，此處「黃老于漢」是指黃老學說盛行于漢，此乃名詞動詞化，詞性已非原本的名詞。 (D) 不憤不「啟」，不悱不發（《論語·述而》） • 「啟」：動詞，意思是「啟發、開導」。 (C) 請詳見黃慶萱《修辭學》（台北：三民書局，2002.10 增訂三版）第二篇第九章轉品，頁 262	維持原答案 (A)							
	12	題目要選出沒有贅字的選項，即謂文句中沒有重複意思的字詞。選項(D)那位年輕少女的身材窈窕，要歸功於她維持運動的習慣。 「少女」的「少」即有年齡指涉意涵，與「年輕」意思重複，因此(D)選項錯誤。 (A)做人要胸懷坦蕩，不做違心之事，才能心安理得 此「胸懷」為名詞，非動詞。教育部《重編國語辭典修訂本》(臺灣學術網路第六版)「胸懷」釋義 1、2 皆為名詞，「坦蕩」為形容詞，「胸懷坦蕩」謂心中光明磊落。 <table><tr><td>字 詞</td><td>胸懷</td></tr><tr><td>注 音</td><td>ㄒㄩㄥ ㄏㄨㄞˊ</td></tr><tr><td>漢語拼音</td><td>xiōng huái</td></tr><tr><td>釋 義</td><td>1. 心中、心裡頭。晉·袁宏《後漢紀》卷二十八：「時上年十五，每事出於胸懷，皆此類也。」宋·司馬光《涑水記聞》卷一：「丈夫臨大事可否，當自決胸懷，乃來家問恐怖婦女何為耶！」也作「胸襟」。 2. 思想境界，指志趣、氣度、抱負等。漢·王充《論衡·別通》：「故夫大人之胸懷非一，才高知大，故其於道術，無所不包。」《宋史·卷四二七·道學傳一·周敦頤傳》：「黃庭堅稱其『人品甚高，胸懷灑落，如光風霽月。』」也作「胸襟」。 3. 心裡懷著。《三國演義》第二十一回：「夫英雄者，胸懷大志，腹有良謀，有包藏宇宙之機，吞吐天地之志者也。」</td></tr></table> 故(A)選項無贅字，為正確選項。	字 詞	胸懷	注 音	ㄒㄩㄥ ㄏㄨㄞˊ	漢語拼音	xiōng huái	釋 義	1. 心中、心裡頭。晉·袁宏《後漢紀》卷二十八：「時上年十五，每事出於胸懷，皆此類也。」宋·司馬光《涑水記聞》卷一：「丈夫臨大事可否，當自決胸懷，乃來家問恐怖婦女何為耶！」也作「胸襟」。 2. 思想境界，指志趣、氣度、抱負等。漢·王充《論衡·別通》：「故夫大人之胸懷非一，才高知大，故其於道術，無所不包。」《宋史·卷四二七·道學傳一·周敦頤傳》：「黃庭堅稱其『人品甚高，胸懷灑落，如光風霽月。』」也作「胸襟」。 3. 心裡懷著。《三國演義》第二十一回：「夫英雄者，胸懷大志，腹有良謀，有包藏宇宙之機，吞吐天地之志者也。」
字 詞	胸懷									
注 音	ㄒㄩㄥ ㄏㄨㄞˊ									
漢語拼音	xiōng huái									
釋 義	1. 心中、心裡頭。晉·袁宏《後漢紀》卷二十八：「時上年十五，每事出於胸懷，皆此類也。」宋·司馬光《涑水記聞》卷一：「丈夫臨大事可否，當自決胸懷，乃來家問恐怖婦女何為耶！」也作「胸襟」。 2. 思想境界，指志趣、氣度、抱負等。漢·王充《論衡·別通》：「故夫大人之胸懷非一，才高知大，故其於道術，無所不包。」《宋史·卷四二七·道學傳一·周敦頤傳》：「黃庭堅稱其『人品甚高，胸懷灑落，如光風霽月。』」也作「胸襟」。 3. 心裡懷著。《三國演義》第二十一回：「夫英雄者，胸懷大志，腹有良謀，有包藏宇宙之機，吞吐天地之志者也。」									

# 義守大學 114 學年度學士後中醫學系招生考試之答案釋疑結果

依本校 114 學年度學士後中醫學系招生考試  
「答案釋疑審議小組」會議通過(114 年 4 月 23 日)

考科	題號	答 覆 釋 疑	釋疑結果
	28	<p>《幼學瓊林·花木》有「明日黃花，過時之物；歲寒松柏，有節之稱。」與「芒刺在背，言恐懼不安；薰蕕異氣，猶賢否有別。」文句。而「薰蕕異氣」意謂人「賢否有別」。</p> <p>《說文》：「薰，香草也」；《集韻》：「蕕，說文，水邊草也，一曰臭草」。「薰」「蕕」一香一臭，引申比喻君子與小人，德行高低有所不同，《幼學瓊林》故言「賢否有別」。</p> <p>教育部《重編國語辭典修訂本》(臺灣學術網路第六版)「薰蕕」謂香草和臭草。比喻善與惡。《魏書·卷七十七·辛雄傳》：「今君子小人，薰蕕不別。」</p>	維持原答案 (D)
	30	<p>《黃帝內經·素問》：「多食酸則肉胝癢而脣揭」</p> <p>《集韻》：「癢，皴也。」</p> <p>《中文大辭典》：「胝癢，胝繭癢皴也。」</p> <p>肉胝癢謂皮肉變厚皴縮，皮膚出現橘皮組織。</p> <p>因此(B)選項「吃太多酸的食物，會使人皮膚皴縮、嘴唇乾裂」敘述無誤。「多食苦則皮槁而毛拔」謂過食苦味，則會有皮膚枯槁，汗毛脫落的現象。</p> <p>而(C)選項中「指甲乾裂易脆」是多食辛辣食物的「爪枯」現象。因此(C)選項「指甲乾裂易脆，有可能是吃太多苦味的食物」敘述是錯誤的。</p>	維持原答案 (C)
	31	<p>(A)選項中兩字均為古籍原文原意，一為「賣」，一為「買」，兩字意義不同。</p> <p>(D)選項中兩「樹」字，均可做「構結」解。『「樹」靈鼉之鼓』為構結(即考生所謂「架設」)靈鼉之鼓；外「樹」怨於諸侯為構結(即考生所謂「樹立」)怨讎於國外諸君。故為正確答案。</p>	維持原答案 (D)
	32	<p>本題以作品及作家、時代、體裁之「連結」為測驗目的，不在於考究作品與作家之間的關係，《世說新語》固為劉義慶召集門下所編，以其為本選項之作家代表無誤。另查100年第25題為：</p> <p>有關古典小說的敘述，下列何者不正確？</p> <p>(A)《世說新語》原名《世說》，作者為劉義慶，是魏晉時期著名的筆記小說</p> <p>(B)章回小說盛行於明、清，由話本發展而來，多以白話長篇為主</p> <p>(C)《聊齋誌異》是清著著名的文言短篇志怪小說，作者蒲松齡常透過書中鬼、狐、仙、怪的描寫諷刺人性</p> <p>(D)《老殘遊記》善於描寫景物，刻畫人性，是清末著名的諷刺章回小說。其中(A)選項明言《世說新語》之作者為劉義慶，則以該書為劉氏專著，即「不正確」，故為該題答案。</p>	維持原答案 (D)
	42	<p>本文並無特別提及其具有「國際聲望」，故(D)選項不能成為答案。</p>	維持原答案 (B)

# 義守大學 114 學年度學士後中醫學系招生考試之答案釋疑結果

依本校 114 學年度學士後中醫學系招生考試  
「答案釋疑審議小組」會議通過(114 年 4 月 23 日)

考科	題號	答 覆 釋 疑	釋疑結果
	44	本題「活動宗旨」中所稱「臺灣的新住民，包括透過跨國婚姻及其他原因取得本國國籍及身分證的人口超過65萬人、來自東南亞的移工將近50萬人、新移民二代也已達30萬人。」係說明透過跨國婚姻及其他原因取得本國國籍及身分證者、東南亞移工、新移民二代均為本活動所定義之「新住民」，並未定義「新住民」均需具有國籍。且題中「徵件資格」為「曾經或正在新北市工作、求學、生活之新住民及其子女。」亦未強調參賽者需具備國籍。本題於題目已揭示「最適當的判斷」為何？故此題答案為(C)無誤。	維持原答案 (C)
	50	本題所提供之兩幅訊息截圖，左上角貓咪頭像者既已標示為「內海」，則就本題題幹所言，訊息截圖中足球頭像者即為「內海」之友人「瀨戶」。復就兩人對話觀之，足球頭像者（瀨戶）為被推薦人，貓咪頭像者（內海）為推薦人，雖然瀨戶對於內海所推薦的電影，似乎均未用心觀看，但從兩人對話訊息中，看不出「瀨戶因為這兩次的經驗，從此不再觀賞內海推薦的電影」之意。故本題維持原答案(C)。	維持原答案 (C)
	1	選項(A)(B)(D)明顯錯誤，學生釋疑的加減與乘除小數位雖不同，但仍符合加減計算的定義。從題目敘述和選項(C)為最正確選項，故保持原案。	維持原答案 (C)
化學	6	<p>學生的疑問基於對吉布斯自由能 (<math>\Delta G</math>) 與標準吉布斯自由能變化 (<math>\Delta G^\circ</math>) 的混淆，以及對題目情境的誤解。題目問「吉布斯自由能 (Gibbs Free Energy) 與平衡常數的關係」，在熱力學中，當題目討論到平衡常數K，這個K是定義在標準狀態下的熱力學平衡常數，因此配對的自然就是 <math>\Delta G^\circ</math>，這是熱力學與學術上常見的慣例與省略語法。因此，學生認為題目應加註「標準自由能變化」，雖有邏輯，但在考題語法與科學慣例中，「<math>\Delta G^\circ</math> 與 K 的關係」是公認且唯一明確的關係。在化學教學中，當簡單提及「吉布斯自由能與平衡常數的關係」時，通常默認指的是標準狀態。若題目要求分析非標準狀態，一般會明確提及「反應商Q」或「非標準條件」。</p> <p>吉布斯自由能(<math>\Delta G</math>)和平衡常數(K)之間的關係可以用以下方程式表示：  <math display="block">\Delta G = -RT \ln K</math>           其中：  <math>\Delta G</math> 是吉布斯自由能變化            R 是氣體常數            T 是絕對溫度            K 是平衡常數</p> <p>從這個方程式可以看出：            當 <math>\Delta G = 0</math> 時，<math>-RT \ln K = 0</math>，因此 <math>\ln K = 0</math>，所以 <math>K = 1</math>            當 <math>\Delta G &lt; 0</math> (負值) 時，<math>\ln K &gt; 0</math>，所以 <math>K &gt; 1</math>，反應趨向產物方向            當 <math>\Delta G &gt; 0</math> (正值) 時，<math>\ln K &lt; 0</math>，所以 <math>K &lt; 1</math>，反應趨向反應物方向            因此正確答案是(A)。選項(B)和(C)的關係正好相反，而選項(D)，「吉布斯自由能與平衡常數無關」也是不正確的。因為無論標準或非標準狀態，吉布斯自由能和平衡常數都存在明確的數學關係。</p>	維持原答案 (A)



# 義守大學 114 學年度學士後中醫學系招生考試之答案釋疑結果

依本校 114 學年度學士後中醫學系招生考試  
「答案釋疑審議小組」會議通過(114 年 4 月 23 日)

考科	題號	答 覆 釋 疑	釋疑結果
	8	<p>(A)銅片放入酸中觀察變化： 若無明顯反應 → 濃鹽酸 若反應緩慢或需加熱才有反應，並產生無色或帶刺激味的氣體 (SO<sub>2</sub>) → 濃硫酸 若立即產生棕色 NO<sub>2</sub>氣體 → 濃硝酸</p> <p>(B)方糖不具「專一性」： 濃硝酸與糖產生 NO<sub>2</sub>，但 濃硫酸反應也會冒氣體 (SO<sub>2</sub>)，同樣有煙霧、刺激性。 濃硫酸產黑炭現象，但濃鹽酸與糖在加熱下，也會造成褐色物質或焦糖化現象，與濃硝酸視覺上容易混淆。 雖然糖類和三種強酸都會有反應，但反應類型重疊且不夠具體，無法單獨明確鑑別出每一瓶酸。反觀銅片與三種酸的反應差異明顯，產生的氣體性質與顏色也能分辨，因此只有銅片可以單獨完成這個鑑別任務。</p>	維持原答案 (A)
	20	<p>利用理想氣體方程式計算得知氣體的分子量約為 169(g/mol) F原子量19；Xe由週期表知道原子序為54，其原子量一定大於100，判斷答案為(C)。</p>	維持原答案 (C)
	21	<p>一反應 <math>wA + xB \rightarrow yC + zD</math>，A、B為反應物，C、D為生成物或產物，w、x、y、z為平衡係數，係數間要為最簡單整數比。 此反應為氧化還原反應，考慮半反應的電子應，則此方程式為： <math display="block">I_2 + 2S_2O_3^{2-} \rightarrow 2I^- + S_4O_6^{2-}</math> 利用Nernst方程式計算，答案為(B)</p>	維持原答案 (B)
	23	<p>在自由基氯化反應中，不同類型的氫被抽取的反應性不同。 一般的相對反應速率大約是：1°:2°:3° = 1:4:5 依題意<math>(5 \times 2) / (1 \times 12) + (5 \times 2) = 0.45</math></p>	維持原答案 (C)
	37	<p>要確定一個酸性成分在特定pH環境下的主要存在形式，我們需要比較環境的pH值與該成分的pKa值。 給定資訊： 中藥成分的pKa = 4.7 環境pH = 7 <math>pH = pKa + \log([A^-]/[HA])</math> 其中[A<sup>-</sup>]是解離形式（帶負電）的濃度，[HA]是未解離形式的濃度。 將已知數值代入： <math>7 = 4.7 + \log([A^-]/[HA])</math> <math>\log([A^-]/[HA]) = 7 - 4.7 = 2.3</math> 因此： <math>[A^-]/[HA] = 10^{2.3} \approx 200</math> 這表示帶負電的解離形式濃度約為未解離形式的200倍，換言之，在pH 7的環境下，超過99%的該中藥成分以帶負電的形式存在。 原因是環境的pH值(7)遠高於該成分的pKa值(4.7)，根據酸鹼平衡原理，當pH &gt; pKa時，化合物主要以其共軛鹼（即解離後的帶負電形式）存在。</p>	維持原答案 (A)

# 義守大學 114 學年度學士後中醫學系招生考試之答案釋疑結果

依本校 114 學年度學士後中醫學系招生考試  
「答案釋疑審議小組」會議通過(114 年 4 月 23 日)

考科	題號	答 覆 釋 疑	釋疑結果
		<p>學生的疑問認為缺乏中藥成分的結構，無法確定其在 pH 7 時的帶電狀態，建議答案為 (D)「無法確定」。學生的誤解在於：</p> <ol style="list-style-type: none"> <li>1.誤解 pKa 的意義，<math>pK_a = 4.7</math> 表示該成分是弱酸（如羧酸），在 pH 7（大於 <math>pK_a</math>）時，主要以去質子化的負電形式存在，符合選項 (A)。</li> <li>2.過度考慮結構（如胺或羧酸），忽略題目提供的 <math>pK_a</math> 值已足以判斷帶電狀態，無需具體結構。<math>pK_a</math> 值數值提供了功能性線索<math>pK_a = 4.7</math> 很接近一般羧酸類 (<math>R-COOH</math>) 的酸性範圍 (4~5) 若是常見胺類 (<math>R-NH_3^+</math>)，其 <math>pK_a</math> 通常在 9~11，所以 <math>pK_a = 4.7</math> 很可能是酸性官能基，而非胺類。</li> <li>3. 題目問的是「主要存在形式」，而不是要推測這個化合物的完整結構。只要知道它的 <math>pK_a</math> 為 4.7，且 <math>pH &gt; pK_a</math>，我們就能推論它主要是解離成 <math>A^-</math> 的形式（帶負電）。</li> </ol> <p>因此，正確答案是(A)帶負電的形式。</p>	
	39	<p>在苯硝化反應中，親電子試劑是硝基陽離子 (<math>NO_2^+</math>)。</p> <p>在硝化反應中，通常使用濃硫酸和濃硝酸的混合物作為硝化試劑。濃硫酸作為強酸會與硝酸反應生成硝基陽離子(<math>NO_2^+</math>)：</p> $HNO_3 + H_2SO_4 \rightarrow NO_2^+ + HSO_4^- + H_2O$ <p>這個硝基陽離子(<math>NO_2^+</math>)就是真正的親電子試劑，它會進攻苯環上富電子的 <math>\pi</math> 系統，通過親電子取代反應生成硝基苯。</p> <p>學生的疑問認為選項 (A) <math>HNO_3</math>（硝酸）也應作為苯硝化反應的親電子試劑，因為硝酸是反應的起始試劑，且題目用詞「試劑」可能造成誤解，建議答案為 (A)(B) 皆可。學生的誤解在於：</p> <ol style="list-style-type: none"> <li>1.誤解「親電子試劑」的定義，親電子試劑是指直接與苯環反應的親電子物種，即 <math>NO_2^+</math>，而非起始試劑 <math>HNO_3</math>。</li> <li>2.忽略題目的語意，選項 (B) <math>NO_2^+</math> 是苯硝化反應中真正的親電子試劑，符合化學機理。</li> <li>3. <math>HNO_3</math> 雖是反應起始試劑，但不直接參與親電攻擊。</li> </ol> <p>苯硝化反應中，親電子試劑是 <math>NO_2^+</math>，由 <math>HNO_3 + H_2SO_4</math> 反應生成，直接與苯環反應，符合選項 (B)。答案 (B) 正確，學生的建議 (A)(B) 皆不成立。</p>	維持原答案 (B)
	41	<p>為防止中藥製劑在低溫儲存時結冰而加入甘油，是利用了依數性質中的 (B)冰點下降。</p> <p>冰點下降是一種依數性質(Colligative Property)，指的是當溶質分子溶解在溶劑中時，會使溶劑的冰點降低。這種性質與加入溶質的分子數量(濃度)有關，而與溶質的化學性質無關。</p> <p>當甘油加入中藥製劑中時，甘油分子會干擾水分子形成冰晶的過程，使得溶液需要在更低的溫度下才能結冰。這種冰點下降的現象使得含有甘油的中藥製劑能在低溫環境中保持液態，避免結冰造成的藥效改變或容器破裂等問題。</p> <p>其他選項解釋：</p> <p>(A)沸點上升：溶質使溶液的沸點升高，雖為依數性質，但與防止結冰無關。</p> <p>(C)滲透壓上升：溶質使溶液產生滲透壓，雖為依數性質，但與防止結冰</p>	維持原答案 (B)

# 義守大學 114 學年度學士後中醫學系招生考試之答案釋疑結果

依本校 114 學年度學士後中醫學系招生考試  
「答案釋疑審議小組」會議通過(114 年 4 月 23 日)

考科	題號	答 覆 釋 疑	釋疑結果
		<p>無關。</p> <p>(D)蒸氣壓下降：溶質使溶液的蒸氣壓降低雖為依數性質，但主要影響蒸發速率，非防凍機制。</p> <p>這些都是依數性質，但用於防止結冰的是冰點下降。</p> <p>學生的疑問認為選項 (D)「蒸氣壓下降」是冰點下降的熱力學原因，因此建議答案為 (B)(D) 皆可。學生的誤解在於：</p> <ol style="list-style-type: none"> <li>1.誤解依數性質的定義，冰點下降是直接的依數性質，而蒸氣壓下降是其背後的熱力學驅動因素，但題目問的是「利用了哪一種依數性質」，意指直接應用的性質，即冰點下降 (B)。</li> <li>2.忽略題目背景，防止中藥製劑結冰直接利用冰點下降的現象，選項 (B) 是最貼合的答案。</li> <li>3.蒸氣壓下降 (D)不是題目要求的直接依數性質。</li> </ol> <p>加入甘油防止中藥製劑結冰，直接利用了冰點下降的依數性質，符合選項 (B)。答案 (B) 正確，學生的建議 (B)(D) 皆可不成立。</p>	
	43	<p>升溫會加速微生物發酵反應，導致微生物增值進而增加酵素之參與反應量以及原本因低溫而活性不足或處於休眠狀態的酵素，會「恢復活性」並加入催化反應。酵素作為生物催化劑，其核心功能是降低原有反應的活化能 (activation energy)。</p> <p>為什麼正確答案是(C)「反應的活化能降低」？</p> <p>此選項意指的是酵素參與後使得反應的活化能降低，而這正是溫度升高導致更多酵素參與反應的結果之一。也就是說，選項(C)的含意指向的是「因酵素參與而降低Ea」</p> <p>學生的疑問認為選項(C)「反應的活化能降低」不正確，因為溫度升高影響反應速率是通過增加超過活化能的分子比例，而非改變活化能本身，因此主張題目無正確答案，應送分。學生的誤解在於</p> <ol style="list-style-type: none"> <li>1.誤解選項(C)的表述，認為「活化能降低」必須意味著活化能數值改變，而忽略化學教育中「有效活化能降低」的廣義解釋，特別在酵素催化（如發酵）情境中，溫度升高可能通過酵素活性變化降低有效活化能。</li> <li>2.忽略題目背景（發酵），發酵速率受酵素催化影響，溫度升高可增強酵素活性，從而降低反應的有效活化能，符合選項(C)。</li> </ol> <p>其他選項(A)、(B)、(D)確實與速率無關，(C)是唯一合理答案。</p> <p>發酵速率隨溫度升高而加快，主要因酵素催化降低反應活化能，且溫度升高進一步增強分子能量和酵素活性，符合選項(C)。</p> <p>(A)<math>\Delta H</math>是反應的能量變化值，是發酵反應本身的性質，和溫度升高無直接關係；(B)描述的是系統熵增加的自然趨勢，與發酵反應速率無直接關聯。</p> <p>答案(C)正確，學生的建議「無正確答案」不成立。</p>	維持原答案 (C)
英文	2	<p>正確答案為“egoistic”，指「利己主義的、自我中心的」之意，本題之敘述“inevitably tries to take all the credit for his team’s victories”，明確指出該學生「無可避免地試圖將團隊勝利的功勞全部歸功於他個人」。此行為表現出自我中心的特質，完全呈現“egoistic”所表達的意思：關心自身利益勝於關心他人，致忽略他人的貢獻。相對地，“cooperative”為「同</p>	維持原答案 (D)

# 義守大學 114 學年度學士後中醫學系招生考試之答案釋疑結果

依本校 114 學年度學士後中醫學系招生考試  
「答案釋疑審議小組」會議通過(114 年 4 月 23 日)

考科	題號	答 覆 釋 疑	釋疑結果
		心協力的、合作的」之義，指的是樂於與他人合作、共同承擔團體責任等等特質。“cooperative”的含意與本題所敘述的行為完全相反。因此，基於語意的合理性與邏輯性，正確答案為“egoistic”，而非“cooperative”。故本題答案維持原正確答案選項 (D)	
	4	正確答案為“impermeable”，意指「不可滲透的、不透氣亦不透水的」，強調的是阻絕滲透之特性，亦即是否具備防水、防滲或阻隔外來物質的功能性。相較之下，“synthetic”指的是「合成的、人造的」，著重在材料的來源或製造方式，而非其具備何種功能性。本題目所描述“to block external toxins”，明確強調材料應具有「阻絕外來毒素滲透」的能力，這是一種物理性質，與材料是否為天然或人造無直接關聯。雖然某些合成材質確實具有不滲透性，但亦有許多合成材料是可透氣或可滲透的例子。因此，即便“synthetic”可描述材料的來源特徵，但並未直接對應到本題題意所強調的阻絕滲透之防護功能。綜上所述，所有答案選項只有“impermeable”最能準確對應題目中“to block external toxins”「防止外部毒素滲透」的功能性需求，因為“impermeable”一字具體指涉阻隔能力與不滲透性。因此，從題目語意/義的精確性與語境的邏輯性來判斷，正確答案應為 “impermeable”。 故本題答案維持原正確答案選項 (D)	維持原答案 (D)
	13	"All the rage" is a common idiom meaning something that is very popular or trendy. The other options do not fit idiomatically or contextually. All the rage 是一個習語，意思是非常盛行、流行。其他選項在成語用法上都不正確。	維持原答案 (A)
	24	失眠為失去睡眠能力，或者是非預期的提早醒來。這兩個都是名詞（名詞及動名詞）來解釋失眠。 不能使用 disabling, 否則後面再接 to 則非正確文法。	維持原答案 (A)
	25	這個句子以一個從屬子句開頭：「儘管是一位非常有能力的 <b>工程師</b> ，」接下來必須要有一個完整的獨立子句，明確說出描述的是誰(who)，以及發生了什麼事。因此(A) (B)答案錯誤。 (D)句子中缺少主要動詞，無法構成完整句。	維持原答案 (C)
	27	“Under unfavorable conditions” is the correct idiomatic expression, meaning “in the context of” or “when experiencing” such conditions. Why (in) sounds almost okay—but isn't quite right: “In” can sometimes be used with “conditions” (e.g., in cold weather, in poor lighting), so at first glance, it might sound acceptable. However, in this context, we're talking about the effect of being subjected to or experiencing unfavorable conditions. That’s where “under” is the more idiomatic and precise preposition. Under unfavorable conditions（在不利的情況下）是一個正確且慣用的片語，意思是「在這種情況之下」或「當遭遇這些條件時」。	維持原答案 (D)



# 義守大學 114 學年度學士後中醫學系招生考試之答案釋疑結果

依本校 114 學年度學士後中醫學系招生考試  
「答案釋疑審議小組」會議通過(114 年 4 月 23 日)

考科	題號	答 覆 釋 疑	釋疑結果
		為什麼用 in 聽起來好像也可以，但其實並不完全正確： 「in」有時確實可以與「conditions」連用，例如：in cold weather（在寒冷的天氣中）、in poor lighting（在光線不足的情況下）。然而，在這個語境中，我們是要表達「被置於」或「遭遇到」不利條件的情況，這時候用「under」會更符合英文的慣用說法，也更精確。	
	31	<b>As</b> is the case with mankind, ... "As is the case with mankind" is a standard expression meaning "in the same way as it is with humans." 就如同人類的情況一樣，(C) 正確。 (A) It 錯誤。It is the case with mankind, the microbiome makes these mosquitoes prone to malaria parasites. 兩個獨立子句不能僅用逗號連接。這種情況稱為逗號連接錯誤（comma splice）。 (B) What 錯誤。What is the case with mankind, 此用法在文法與語境上都不正確。 (D) Like 錯誤。Like is the case with mankind,... like 此處是介係詞，後面接動詞，此用法在文法上不正確。	維持原答案 (C)
	50	<b>根據本篇文章</b> ，看護工傾向選擇較輕鬆的工作而非較辛苦的工作，也是聘僱移工看護的一項主要挑戰。 文章未提及(A)(C)(D)答案。 (A) 缺乏可用的工作職缺 (C) 私部門醫療照護資金不足 (D) 來臺移工人數減少	維持原答案 (B)
生物學	5	茉莉酸(jasmonates)是已知『直接』與植物抗病性與抗蟲性反應密切的植物激素，這主要是依據教科書的內容，唯教科書是經過嚴謹編審，因此答案維持C。 主要根據《Plant Physiology and Development》(Taiz et al., 第6版)與《Botany: An Introduction to Plant Biology》(Mauseth)等常用大學教科書。	維持原答案 (C)
	8	此題選項(A)「爬行類擁有兩個心房和一個心室」的設計，係基於對『大多數』現存爬行類的普遍心臟構造所作的描述，在選擇題評量中，我們傾向以「多數情形的典型描述」作為判準，則選項(A)仍然成立，因此答案維持(A)。	維持原答案 (A)
	10	我們針對的是哪一種免疫球蛋白『主要』參與 B 細胞啟動與免疫反應調節，只有選項(A)最符合題目核心關鍵字的選項，因此答案維持(A)。	維持原答案 (A)
	11	在此題的設計中，我們根據一般的果實發育機制進行出題，通常以「受精後引發激素變化」為基本機制描述，這在『大多數』被子植物中是成立的，因此答案維持(A)。	維持原答案 (A)

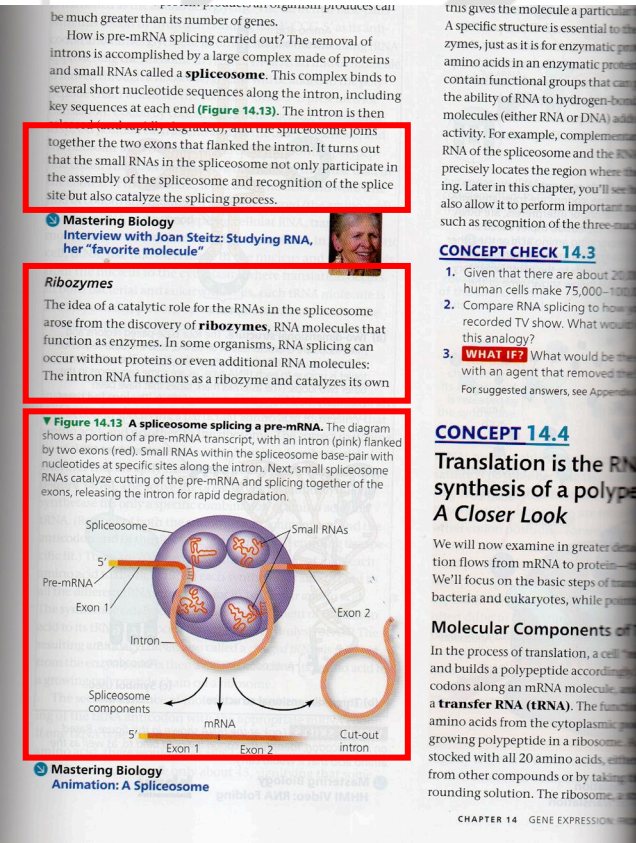
# 義守大學 114 學年度學士後中醫學系招生考試之答案釋疑結果

依本校 114 學年度學士後中醫學系招生考試  
「答案釋疑審議小組」會議通過(114 年 4 月 23 日)

考科	題號	答 覆 釋 疑	釋疑結果
	20	<p>1. mRNA 的 5' cap 結構，可以讓 CBC (cap binding complex) 辨認，而 CBC 會由 nuclear pore complexes (NPC)辨認，進一步協助 mRNA 自核內往核外運送，因此具有【提供核外運輸訊號】的功能。</p> <p>2. 資料請見【Biochim Biophys Acta Gene Regul Mech. 2019 Mar;1862(3):270–279./ Figure 2 mRNA cap function 以及文章中的描述(如下)】。</p> <p><b>3. Function of the mRNA cap</b></p> <p>The known functions of the mRNA cap are mediated by its interactions with binding proteins and complexes (Fig. 2). A cap modification may influence the affinity of the cap to its various co-factors [17–19].</p> <p><b>3.1. RNA processing and translation: CBC and eIF4F</b></p> <p>CBC (cap binding complex) and eIF4F (eukaryotic initiation factor 4F) are the major mRNA cap binding complexes in mammalian cell lines. The predominantly nuclear CBC consists of a cap binding protein, NCBP2 (nuclear cap binding complex 2/CBP20) and its interacting partner, NCBP1 (nuclear cap binding complex 1/CBP80). CBC binds to the cap and recruits mechanistic proteins to the pre-mRNA, promoting splicing of the first intron, 3'-end processing, nuclear export and initiation of the pioneer round of translation [1,20]. For some mRNA, particularly histones, CBC can also be involved in subsequent rounds of translation [21]. For the majority of mRNA in the cytoplasm, the mRNA cap binds to the cap binding complex, eIF4F, which promotes translation initiation [4]. The eIF4F protein complex consists of a cap binding protein, eIF4E, a scaffold protein eIF4G and a helicase eIF4A (or their isoforms). When bound to the cap, eIF4F recruits the initiation factor eIF3, which in turn recruits the initiator tRNA and 40S ribosome subunit. eIF4E also has nuclear functions including in RNA export of specific transcripts [22]. The cap binding component of eIF4F, eIF4E, is regulated through the mTOR (mammalian target of rapamycin) and MNK1/2 (MAP Kinase Interacting Serine/Threonine Kinase) signalling pathways, coupling cap-dependent translation initiation to nutrient, oxygen and growth factor availability [23]. In contrast to eIF4F-mediated translation, CBC-mediated translation is resistant to mTOR-dependent inhibition [21,24].</p> <p>Both CBC and eIF4F have a strong preference for the cap guanosine to be methylated. eIF4E binds to m7G(5')ppp(5')G with 1000-fold greater affinity than G(5')ppp(5')G, and NCBP2 has more than 150-fold greater affinity for m7G(5')ppp(5')G than G(5')ppp(5')G [25,26]. Both CBC and eIF4F also have increased affinity for the cap when the first</p>	維持原答案 (D)
	21	<p>1. 本題詢問辨識細胞中特定蛋白磷酸化【最適合的方法】，答案為西方點墨法。目前研究學者使用專一性磷酸化抗體或是通盤性磷酸化抗體，透過西方點墨法分析特定蛋白的磷酸化狀態是非常常見的研究方法。</p> <p>2. ELISA原理是利用抗體與抗原專一性結合的特性，再配合呈色劑反應，利用呈色深淺來定量樣品中特定目標蛋白質的含量。生物技術發展，目前ELISA技術除了呈色反應之外，亦可利用冷光定量；ELISA除了可進行標定蛋白質的定量，亦可辨識蛋白質的磷酸化狀態並進行定量。</p> <p>3. 同意本題答案更正為(B)、(C)皆可。</p>	更正答案為 (B)(C)皆可

# 義守大學 114 學年度學士後中醫學系招生考試之答案釋疑結果

依本校 114 學年度學士後中醫學系招生考試  
「答案釋疑審議小組」會議通過(114 年 4 月 23 日)

考科	題號	答 覆 釋 疑	釋疑結果
	26	題目是指【常利用蛋白質體技術的分析工具】，細胞分裂指數(mitotic index)是指正在有絲分裂的細胞占腫瘤細胞群中的比例，並非蛋白質體學技術的分析工具。本題答案維持(B)。	維持原答案 (B)
	28	<p>1. Biology Approach Global 11 Edition, page 396，這裡所提供的圖與 Campbell 3E, Biology in Focus (Global Edition) page339 的 Figure 14.13 是一模一樣的。在 Campbell 3E, Biology in Focus (Global Edition) page339，有一段關於 Ribozyme 的描述中提到: In some organisms, RNA splicing can occur without proteins or even additional RNA molecules: The intron RNA functions as a ribozyme and catalyzes its own removal! 這裡提到在進行 RNA splicing 時，intron RNA 本身具有 ribozyme 的功能。</p> <p>2. 在 Campbell 3E, Biology in Focus (Global Edition) page339 的 Figure 14.13 描述 pre-mRNA splicing 的過程;同時在文章中提到 the small RNAs in the spliceosome not only participate in the assembly of the spliceosome and recognition of the splice site but also catalyze the splicing process. 這裡提到在 small RNAs 在 spliceosome 中具有 catalyze the splicing process 的功能。</p> <p>3. 同意 snRNA 具有 ribozyme 的活性，本題答案更正為(B)、(D)皆可。</p> 	更正答案為 (B)(D)皆可
		Campbell 3E, Biology in Focus (Global Edition) page339 的 Figure 14.13；以及對於 Ribozyme 的描述。	



# 義守大學 114 學年度學士後中醫學系招生考試之答案釋疑結果

依本校 114 學年度學士後中醫學系招生考試  
「答案釋疑審議小組」會議通過(114 年 4 月 23 日)

考科	題號	答 覆 釋 疑	釋疑結果
		<p>1. 在【Curr Top Microbiol Immunol. 2020:425:131-166./Glucanases and Chitinases】摘要中提到 In many yeast and fungi, <math>\beta</math>-(1,3)-glucan and chitin are essential components of the cell wall, an important structure that surrounds cells and which is responsible for their mechanical protection and necessary for maintaining the cellular shape. 支持 Chitin 對於真菌提供機械性的保護(mechanical protection)。</p> <p>Review &gt; Curr Top Microbiol Immunol. 2020:425:131-166. doi: 10.1007/82_2019_185.</p> <p><b>Glucanases and Chitinases</b></p> <p>César Roncero<sup>1</sup>, Carlos R Vázquez de Aldana<sup>2</sup></p> <p>Affiliations + expand</p> <p>PMID: 31807894 DOI: 10.1007/82_2019_185</p> <p><b>Abstract</b></p> <p>In many yeast and fungi, <math>\beta</math>-(1,3)-glucan and chitin are essential components of the cell wall, an important structure that surrounds cells and which is responsible for their mechanical protection and necessary for maintaining the cellular shape. In addition, the cell wall is a dynamic structure that needs to be remodelled along with the different phases of the fungal life cycle or in response to extracellular stimuli. Since <math>\beta</math>-(1,3)-glucan and chitin perform a central structural role in the assembly of the cell wall, it has been postulated that <math>\beta</math>-(1,3)-glucanases and chitinases should perform an important function in cell wall softening and remodelling. This review focusses on fungal glucanases and chitinases and their role during fungal morphogenesis.</p>	
	29	<p>2. 在 Campbell 3E, Biology in Focus (Global Edition) page 100 提到 chitin 是許多生物的外骨骼，包括真菌，是 hard case；page 579 提到真菌的細胞壁 strengthened by chitin。</p> <p>⇒ 綜合以上，歸納 Chitin is a strong but flexible polysacchoride。因此幾丁質是真菌細胞壁的組成，功能可提供真菌堅韌支持。</p> <p>Mastering Biology Animation: Starch, Cellulose, and Glycogen Structures</p> <p>Another important structural polysaccharide is <b>chitin</b>, the carbohydrate used by arthropods (insects, spiders, crustaceans, and related animals) to build their exoskeletons—hard cases that surround the soft parts of these animals. Chitin is also found in many fungi, which use this polysaccharide as the building material for their cell walls. Chitin is similar to cellulose except that the glucose monomer of chitin has a nitrogen-containing attachment.</p> <p>100 UNIT ONE CHEMISTRY AND CELLS</p> <p>What fungal traits facilitate feeding by absorption? One such trait is a cell wall strengthened by <b>chitin</b>, a strong but flexible polysaccharide. As fungi absorb nutrients from their environment, the concentration of those nutrients in their cells increases; that, in turn, causes water to move into fungal</p> <p>Campbell 3E, Biology in Focus (Global Edition) page100 對於真菌中 Chitin 的描述。</p> <p>Campbell 3E, Biology in Focus (Global Edition) page579 對於真菌中 Chitin 的描述。</p>	維持原答案 (C)



# 義守大學 114 學年度學士後中醫學系招生考試之答案釋疑結果

依本校 114 學年度學士後中醫學系招生考試  
「答案釋疑審議小組」會議通過(114 年 4 月 23 日)

考科	題號	答 覆 釋 疑	釋疑結果
	33	<p>(A)腸胃道慢波即為一種階梯去極化(graded depolarizations)，由 interstitial cells of Cajal 所產生，可透過 gap junctions 傳遞到下一個細胞。【請參閱 <i>Human Physiology 14 edition</i>, Stuart Ira Fox; <b>Page 631</b> (Intestinal Contractions and Motility)】</p> <p>(B)平滑肌透過進入插鞘狀態(latch state)來維持收縮力。【請參閱 <i>Human Physiology 14 edition</i>, Stuart Ira Fox; <b>Page 396</b> (Excitation-Contraction Coupling in Smooth Muscles)】</p> <p>(C)平滑肌 MLCK 磷酸化程度決定平滑肌收縮強度和收縮時間，而可使平滑肌對於階梯去極化可產生階梯收縮。【請參閱 <i>Human Physiology 14 edition</i>, Stuart Ira Fox; <b>Page 396</b> (Excitation-Contraction Coupling in Smooth Muscles)】</p> <p>(D)myosin light-chain kinase (MLCK)是平滑肌收縮之重要因子，myosin light-chain phosphatase (MLCP)則為平滑肌放鬆之重要因子。【請參閱 <i>Human Physiology 14 edition</i>, Stuart Ira Fox; <b>Page 396</b> (Excitation-Contraction Coupling in Smooth Muscles)】</p>	維持原答案 (D)
	34	<p>(B)支氣管屬於平滑肌，Ca<sup>2+</sup>與calmodulin結合形成Ca<sup>2+</sup>-CaM 複合體，該複合體接著活化MLCK，而最終導致平滑肌收縮。【請參閱 <i>Guyton and Hall Textbook of Medical Physiology 14th edition</i>, John E. Hall &amp; Michael E. Hall; <b>Page 104</b>與<b>Figure 8-3</b> (Calcium Ions Combine with Calmodulin to Cause Ac-activation of Myosin Kinase and Phosphorylation of the Myosin Head)】</p>	維持原答案 (B)
	38	<p>(B)Orexin neuron 在清醒時最為活躍，而在慢波睡眠與快速動眼睡眠期間幾乎停止放電。由於食慾素受體功能異常或 orexin-producing neurons 被破壞，導致食慾素訊號傳遞喪失，會引起嗜睡症。故 orexin antagonist 可以改善睡眠，目前臨床上皆有在使用以改善失眠狀態。【請參閱 <i>Guyton and Hall Textbook of Medical Physiology 14th edition</i>, John E. Hall &amp; Michael E. Hall; <b>Page 715</b> (Role of Orexin Neurons in Arousal and Wakefulness)】</p> <p>(C)因 serotonin receptor 具有許多 subtype，不同 subtype 具有讓細胞產生興奮或抑制的作用。因此使用 serotonin receptor antagonist 產生之效果並非皆是改善睡眠，所以本選項並非最佳解答【請參閱 <i>Ganong's Review of Medical Physiology 26th Edition</i>, Kim E. Barrett, Susan M. Barman, Jason Yuan, Heddwen L. Brooks; <b>Page 365</b>(Serotonergic receptors)與 <b>Table 7-2</b>】</p>	維持原答案 (B)
	40	<p>(C)褪黑激素以及負責由血清素生合成褪黑激素的酵素存在於松果體細胞中。褪黑激素會被分泌到血液中。在夜間黑暗時，褪黑激素的合成與分泌會增加，而在光照時期則維持在較低的表現亮。【請參閱 <i>Ganong's Review of Medical Physiology 26th Edition</i>, Kim E. Barrett, Susan M. Barman, Jason Yuan, Heddwen L. Brooks; <b>Page 642</b>(Melatonin &amp; circadian rhythms)與<b>Figure 14-11</b>】</p>	維持原答案 (C)

# 義守大學 114 學年度學士後中醫學系招生考試之答案釋疑結果

依本校 114 學年度學士後中醫學系招生考試  
「答案釋疑審議小組」會議通過(114 年 4 月 23 日)

考科	題號	答 覆 釋 疑	釋疑結果
	48	(A)當胃液的pH值降至2.5時，胃泌素的分泌會減少。而當pH值降至1時，胃泌素的分泌則會完全停止。HCl的分泌也會隨之下降。這種作用主要是由胃黏膜中的 D cell所分泌的somatostatin所調控，而D cell的活性則受胃酸調節。隨著胃液pH值下降，D cell會以旁分泌方式來分泌somatostatin抑制G cell分泌胃泌素。同時somatostatin也會直接作用於parietal cell，抑制其分泌胃酸。本題(B)、(C)與(D)選項皆無此功能。【請參閱 <i>Human Physiology 14th edition</i> , Stuart Ira Fox; <b>Page 647</b> (Gastric Phase)】	維持原答案 (A)
	49	(B)交感神經刺激也可以稍微增加唾液分泌，但遠不如副交感神經刺激來得明顯。此外，由交感神經活動所引起的唾液較為黏稠，相較之下，在副交感神經活性增強時所產生的唾液則較為稀薄。【請參閱 <i>Guyton and Hall Textbook of Medical Physiology 14th edition</i> , John E. Hall & Michael E. Hall; <b>Page 810</b> (Nervous Regulation of Salivary Secretion)】 (C)交感神經刺激可能具有雙重效果：(1)單獨的交感神經刺激通常會輕微增加分泌；(2)如果副交感神經或荷爾蒙刺激已經導致腺體大量分泌，此時再加上交感神經刺激，通常會減少分泌，有時甚至顯著減少，主要是因為血管收縮導致血液供應減少所致。【請參閱 <i>Guyton and Hall Textbook of Medical Physiology 14th edition</i> , John E. Hall & Michael E. Hall; <b>Page 808</b> (Sympathetic Stimulation Has a Dual Effect on Alimentary Tract Glandular Secretion Rate)】	維持原答案 (B)