

義守大學 113 學年度 學士後中醫學系 入學招生考試試題

考試科目	國 文	考試日期	113/4/14	頁碼/總頁數	1/10
說明：一、請檢查本試題之頁碼/總頁數，如有缺頁應立即舉手，請監試人員補發。 二、選擇題答案使用 2B 鉛筆在答案卡上作答，寫在本試題紙上不予計分。修正時應以橡皮擦擦拭，不得使用修正液（帶），未遵照正確作答方法而致電腦無法判讀者，考生自行負責。 三、本試題必須隨同答案卡一併繳回，不得攜出試場。					



選擇題（單選題，共 50 題，每題 2 分，共 100 分，答錯 1 題倒扣 0.5 分，倒扣至本大題零分為止，未作答時，不給分亦不扣分）

- 《史記·廉頗藺相如列傳》：「秦以城求璧，而趙不許，曲在趙」，此處的「曲」和下列哪一個選項的意義相同？
(A) 「凡人之患蔽於一曲」(《荀子·解蔽》)
(B) 「勃以織薄曲為生」(《史記·絳侯周勃世家》)
(C) 「若其不還，君退臣犯，曲在彼矣。」(《左傳·僖公二十八年》)
(D) 「漢之曲兮江之潭」(李白〈惜餘春賦〉)
- 《北史·隋煬帝本紀》：「負其富強之資，思逞無厭之欲。」此處的「負」和下列哪一個選項中的「負」字意義相同？
(A) 「負責數百萬，願王為償。」(《漢書·淮陽憲王劉欽傳》)
(B) 「古來得意不相負，祇今惟見青陵臺。」(李白〈白頭吟〉)
(C) 「王壽負書而行，見徐馮於周塗。」(《韓非子·喻老》)
(D) 「昔秦人負恃其眾，貪於土地，逐我諸戎。」(《左傳·襄公十四年》)
- 「這件事情已經很難辦了，承辦人又是個□□□□的老實人，我看是沒有希望了。」句中□□□□應為哪一個成語？
(A) 不倫不類 (B) 行不由徑 (C) 口蜜腹劍 (D) 綿裡藏針
- 「過去有多少讀書人可謂具有□□□□，可惜沒遇到明君，終究埋沒一生。」句中□□□□不能填哪一個成語？
(A) 不世之才 (B) 樗櫟之才 (C) 王佐之才 (D) 濟世之才
- 中國文學作品中常以「雁」借指書信，下列哪一個成語中的「雁」字即為書信之意？
(A) 雁行失序 (B) 雁杳魚沉 (C) 雁過留聲 (D) 雁影分飛
- 下列各組成語中，何者的對應關係和「門庭若市」與「門可羅雀」相同？
(A) 偃蹇提携／皓首垂髮 (B) 無遠弗屆／無所不在
(C) 陽奉陰違／心口如一 (D) 杯弓蛇影／風聲鶴唳

※7~9 為題組，閱讀下文後，請依序作答。

鄭五，不知何許人也，攜母妻流寓河間，以木工自給。病將死，囑其妻曰：「我本無立錫地，汝又拙於女紅，度老母必以凍餒死。今與汝約，有能為我養母者，汝即嫁之，我死不恨也。」妻如所約，母藉以存活。或奉事稍怠，則室中有聲，如碎磁折竹。一歲，棉衣未成，母泣號寒。忽大聲如鐘鼓，殷動牆壁。如是者七八年，母死後，乃寂。《閱微草堂筆記·灤陽消夏錄五》

義守大學 113 學年度 學士後中醫學系 入學招生考試試題

考試科目	國 文	考試日期	113/4/14	頁碼/總頁數	2/10
說明：一、請檢查本試題之頁碼/總頁數，如有缺頁應立即舉手，請監試人員補發。 二、選擇題答案使用2B鉛筆在答案卡上作答，寫在本試題紙上不予計分。修正時應以橡皮擦擦拭，不得使用修正液（帶），未遵照正確作答方法而致電腦無法判讀者，考生自行負責。 三、本試題必須隨同答案卡一併繳回，不得攜出試場。					

7. 根據上文，鄭五對妻子遺言交代什麼內容？
(A) 要妻子勤做女紅以養活母親 (B) 要妻子奉養母親，不得再嫁。
(C) 要妻子奉養母親終老後，才能再嫁。 (D) 要妻子嫁給能贍養他母親的人家
8. 根據上文，鄭五病重時，最擔心的事為何？
(A) 妻子活不下去 (B) 母親活不下去
(C) 自己活不下去 (D) 自己和妻子活不下去
9. 根據上文，為何室中會有「碎磁折竹」或「忽大聲如鐘鼓，殷動牆壁」的聲響？
(A) 鄭五的魂魄知道妻子所嫁非人，因而作祟。 (B) 妻子被虐待而發出的聲響
(C) 鄭五的魂魄知道母親受苦而作祟 (D) 老母因不堪受虐，所發出的聲響。
10. 以下有關「相」的解釋，何者前後一致？
(A) 「以相民宅，而知其利害。」(《周禮》) / 「相君之面，不過封侯。」(《史記》)
(B) 「是足為佐天子、相天下法矣，物莫近乎此也。」(柳宗元〈梓人傳〉) / 「良禽相木而棲，賢臣擇主而事。」(羅貫中《三國演義》)
(C) 「人主無賢，如瞽無相。」(《荀子》) / 「始奏以文，復亂以武，治亂以相。」(《禮記》)
(D) 「周公相成王」(《書經》) / 「宗廟之事，如會同，端章甫，願為小相焉。」(《論語》)
11. 「憚幸有餘祿，方糴賤販貴，逐什一之利，此賈豎之事，汙辱之處，憚親行之。」(楊惲〈報孫會宗書〉) 根據前文，有關「糴」的讀音及字義，下列何者為是？
(A) 勿一'買入米糧 (B) 去一么'賣出米糧 (C) 勿一'賣出米糧 (D) 去一么'買入米糧
12. 宗臣〈報劉一丈書〉：「自歲時伏臘一刺之外，即經年不往也。」文中所謂「刺」是指？
(A) 暗中打聽 (B) 暗殺 (C) 名片 (D) 以尖銳的東西扎入
13. 下列各組文句「」內的字義，哪一個選項最接近？
(A) 月明輝室，光鑑毫芒，「諸」門人環聽奔走。／君子求「諸」己，小人求諸人。
(B) 吾兒，久不見「若」影。／彼與彼年相「若」也
(C) 此樂留與山僧遊客受用，安可「為」俗士道哉。／不足「為」外人道也
(D) 大道之行也，與三代「之」英。／百爾所思，不如我所「之」。
14. 下列各組文句「」內的字義，哪一個選項最接近？
(A) 小蟲之「屬」，以為雕琢。／刻唐賢今人詩賦於其上，「屬」予作文以記之。
(B) 余時「為」桃花所戀／釀泉「為」酒，泉香而酒冽。
(C) 便扶「向」路，處處誌之。／低頭「向」暗壁，千喚不一回。
(D) 「比」去，以手闔門。／「比」及三年，可使有勇，且知方也。

義守大學 113 學年度 學士後中醫學系 入學招生考試試題

考試科目	國 文	考試日期	113/4/14	頁碼/總頁數	3/10
------	-----	------	----------	--------	------

說明：一、請檢查本試題之頁碼/總頁數，如有缺頁應立即舉手，請監試人員補發。
二、選擇題答案使用 2B 鉛筆在答案卡上作答，寫在本試題紙上不予計分。修正時應以橡皮擦擦拭，不得使用修正液（帶），未遵照正確作答方法而致電腦無法判讀者，考生自行負責。
三、本試題必須隨同答案卡一併繳回，不得攜出試場。

15. 明清兩朝志怪小說盛行，請依據「獨於詳盡之外，示以平常，使花妖狐魅，多具人情，和易可親，忘為異類；而又偶見鶻突，知復非人。」判斷，文中描述的應是哪一本小說？
(A) 《西遊記》 (B) 《拍案驚奇》 (C) 《閱微草堂筆記》 (D) 《聊齋志異》

※16~17 為題組，閱讀下文後，請依序作答。

建安二十二年，癘氣流行。家家有僵屍之痛，室室有號泣之哀。或闔門而殞，或覆族而喪。或以為疫者，鬼神所作。人罹此者，悉被褐茹藿之子，荊室蓬戶之人耳！若夫殿處鼎食之家，重貂累蓐之門，若是者鮮焉。此乃陰陽失位，寒暑錯時，是故生疫。而愚民懸符厭之，亦可笑也。（曹植〈說疫氣〉）

16. 依據本文所述，以下釋義何者最正確？
(A) 疫疾流行，貧富貴賤染疫及死亡的情況都很嚴重。
(B) 曹植發現吃野菜、住茅房的人可以仰仗大自然的力量不染疫。
(C) 曹植發現住殿閣、穿貂裘的富貴人家，染疫的情況比窮人少。
(D) 愚民認為懸掛符咒是可笑的事
17. 下列哪一個選項是曹植認為「癘氣流行」的主因？
(A) 氣候異常，寒暑失調。 (B) 陰陽錯位，鬼神作祟。
(C) 吏治敗壞，政令失調。 (D) 風俗敗壞，天怒人怨。

※18~19 為題組，閱讀下文後，請依序作答。

蜀中有杜處士，好書畫，所寶以百數。有戴嵩「牛」一軸，尤所愛，錦囊玉軸，常以自隨。一日曝書畫，而一牧童見之，拊掌見笑，曰：「此畫鬥牛也，牛鬥力在角，尾搐入兩股間。今乃掉尾而鬥，謬矣！」處士笑而然之。古語云：「耕當問奴，織當問婢。」不可改也。

18. 下列釋義，何者正確？
(A) 杜處士珍藏上百幅牛的畫作，戴嵩認為他不過是附庸風雅。
(B) 杜處士認為牧童粗鄙，不懂得欣賞名畫，還喜歡班門弄斧。
(C) 戴嵩對鬥牛觀察入微，將其動作與肌肉線條畫得活靈活現。
(D) 杜處士承認牧童對鬥牛的觀察，確實勝於自己與畫家戴嵩。
19. 下列哪一個選項最接近文中引語「耕當問奴，織當問婢」的意涵？
(A) 子貢欲去告朔之餼羊。子曰：「賜也，爾愛其羊，我愛其禮。」
(B) 子曰：「道不行，乘桴浮于海。從我者其由與？」子路聞之喜。
(C) 樊遲請學稼，子曰：「吾不如老農」。請學為圃，曰：「吾不如老圃。」
(D) 子之武城，聞弦歌之聲。夫子莞爾而笑，曰：「割雞焉用牛刀？」

義守大學 113 學年度 學士後中醫學系 入學招生考試試題

考試科目	國 文	考試日期	113/4/14	頁碼/總頁數	4/10
<p>說明：一、請檢查本試題之頁碼/總頁數，如有缺頁應立即舉手，請監試人員補發。</p> <p>二、選擇題答案使用 2B 鉛筆在答案卡上作答，寫在本試題紙上不予計分。修正時應以橡皮擦擦拭，不得使用修正液（帶），未遵照正確作答方法而致電腦無法判讀者，考生自行負責。</p> <p>三、本試題必須隨同答案卡一併繳回，不得攜出試場。</p>					

20. 「至莫夜，月明，獨與邁乘小舟至絕壁下。大石側立千尺，如猛獸奇鬼，森然欲搏人；而山上栖鶻聞人聲，亦驚起，磔磔雲霄間。又有若老人欬且笑於山谷中者，或曰：『此鸛鶴也。』余方心動，欲還，而大聲發於水上，噌吰如鐘鼓不絕，舟人大恐。徐而察之，則山下皆石穴罅，不知其淺深；微波入焉，涵澹澎湃而為此也。」（蘇軾〈石鐘山記〉）
- 下列選項，何者是作者當晚的乘船經驗？
- (A) 船稍近岸，就遭遇到猛獸鬼怪的攻擊。 (B) 船上的老人不斷咳嗽大笑，令人恐懼。
- (C) 水波流入岩洞縫隙，激盪出各種聲音。 (D) 作者與船客都受到了驚嚇，提前返航。
21. 呂柟〈西鄰五子〉：「西鄰之人有五子焉。一子樸，一子敏，一子矇，一子僂，一子跛。乃使樸者□，敏者□，矇者□，僂者績，跛者紡，五子者皆不患於衣食焉。」
- 請問下列選項中，哪一個應最近於西鄰對兒子的工作安排？
- (A) 工/農/蠶 (B) 農/賈/卜 (C) 農/浣/桑 (D) 商/俠/卜
22. 「有疑□□□詩篇篇有酒，吾觀其意不在酒，亦寄酒為迹者也。其文章不羣，辭彩精拔，跌宕昭彰，獨超衆類，抑揚爽朗，莫之與京。橫素波而滂流，干青雲而直上。語時事則指而可想，論懷抱則曠而且真。加以貞志不休，安道苦節，不以躬耕為恥，不以無財為病，自非大賢篤志，與道汗隆，孰能如此乎？余素愛其文，不能釋手。」請問空格中的人物指誰？
- (A) 曹孟德 (B) 蘇子瞻 (C) 陶元亮 (D) 李太白
23. 袁枚〈隨園食單〉：「味要濃厚，不可油膩；味要清鮮，不可淡薄。此疑似之間，□□□□，□□□□。濃厚者，取精多而糟粕去之謂也；若徒貪肥膩，不如專食豬油矣。清鮮者，真味出而俗塵無之謂也；若徒貪淡薄，則不如飲水矣。」根據文意，空缺處應填入哪一個選項？
- (A) 虛者實之，實者虛之。 (B) 差之毫釐，失以千里。
- (C) 食之無味，棄之可惜。 (D) 魚目混珠，濫竽充數。
24. 王國維《人間詞話》：「客觀之詩人，不可不多閱世。閱世愈深，則材料愈豐富，愈變化，《水滸傳》、《紅樓夢》之作者是也。主觀之詩人，不必多閱世。閱世愈淺，則性情愈真，□□□是也。」請依創作風格判斷，□□□所指是哪一位文學家？
- (A) 杜子美 (B) 李後主 (C) 曹雪芹 (D) 王摩詰
25. 余光中〈食客之歌〉：「如果菜單／夢幻／像□□／那麼帳單／清醒／像□□／而小費呢／吝嗇／像□□／食物中毒／嘔吧／像□□。」以上缺空處依序填入，最符合的是下列哪一個選項？
- (A) 稿費／批評／詩歌／散文 (B) 詩歌／散文／稿費／批評
- (C) 批評／詩歌／散文／稿費 (D) 散文／稿費／批評／詩歌
26. 「得意賢士不可不舉，不得意賢士不可不舉，尚欲祖述堯舜禹湯之道，將不可以不尚賢。夫尚賢者，政之本也。」請依內容判斷，前文應出自先秦諸子的哪一家？
- (A) 儒家 (B) 法家 (C) 墨家 (D) 道家

義守大學 113 學年度 學士後中醫學系 入學招生考試試題

考試科目	國 文	考試日期	113/4/14	頁碼/總頁數	5/10
說明：一、請檢查本試題之頁碼/總頁數，如有缺頁應立即舉手，請監試人員補發。 二、選擇題答案使用2B鉛筆在答案卡上作答，寫在本試題紙上不予計分。修正時應以橡皮擦擦拭，不得使用修正液（帶），未遵照正確作答方法而致電腦無法判讀者，考生自行負責。 三、本試題必須隨同答案卡一併繳回，不得攜出試場。					

27. 「蕭牆列戟究何因，滿眼郊原草不春。豈有同仇關切齒？並無小忿亦亡身。揮戈舞盾賊攻賊，吮血吞心人食人。自愧未能為解脫，空將兩淚哭斯民。」（陳肇興〈感事〉）
根據本詩之描述，下列何者應為作者所感懷的事件？
(A) 饑荒之苦 (B) 瘟疫肆虐 (C) 械鬥亂事 (D) 列強侵略
28. 小白是個善用時間的高手，以下為其某日行程：「一更／散步」、「申時／訪友」、「未時／練字」、「日出／讀書」、「午時／小睡」。若以二十四小時制來標示時間的話，這些活動依序是：
(A) 小睡、練字、訪友、散步、讀書 (B) 讀書、小睡、練字、訪友、散步
(C) 讀書、練字、訪友、小睡、散步 (D) 練字、訪友、散步、讀書、小睡
29. 下列關於文化知識的敘述，正確的選項是：
(A) 古人禮容之恭敬，由輕而重依序是「箕踞、稽首、再拜、跽」。
(B) 「垂髻」與「總髮」皆是指老年
(C) 古書中常見忌言凶險死亡之事，而以其他詞語來替代表達，如「慈父見背」。
(D) 「失怙」是指母親過世，「失恃」是指父親過世。
30. 在人際的互動中，常出現「同溫層」效應，看法相似的人容易彼此認同、串連，在相對封閉的環境中，形塑出只有彼此認同的觀念就是社會普遍的共識，若有觀念不同者就是異己。以下文句，何者描述的現象符合同溫層效應：
(A) 暮春三月，江南草長，雜花生樹，群鶯亂飛。見故國之旗鼓，感平生於疇日，撫弦登陣，豈不愴恨。
(B) 孟子稱：「人之患，在好為人師。」由魏、晉氏以下，人益不事師。今之世，不聞有師；有，輒譁笑之，以為狂人。
(C) 鳳山之民狡而狠，嘉義、彰化之民富而悍，淡水之民渙，噶瑪蘭之民貧。惟臺灣府郡幅員短狹，艚舨通商，戶多殷實，其民稍為純良易治。
(D) 世之都三公位，享萬鍾祿，其邸第之雄，車輿之飾，聲色之多，妻孥之富，止乎一己；而族之人，不得其門而入者，豈少哉。
31. 「婚姻無媒妁，女已長，父母使居別室中，少年求偶者皆來，吹鼻簫，彈口琴，得女子和之，即入與亂，亂畢自去；久之，女擇所愛者乃與挽手。挽手者，以明私許之意也。明日，女告其父母，召挽手少年至，鑿上齧門牙旁二齒授女，女亦鑿二齒付男，期某日就婦室婚，終身依婦以處。」（郁永河《裨海紀遊》）關於這段婚俗記載的說明，下列何者有誤？
(A) 婚前有開放的男女關係 (B) 婚後男子住在女子家裡
(C) 鼻簫口琴是決定婚姻的信物 (D) 女子有選擇男子的權利
32. 《荀子·性惡》言：「人之性惡，其善者偽也。今人之性，生而有好利焉，順是，故爭奪生而辭讓亡焉；生而有疾惡焉，順是，故殘賊生而忠信亡焉；生而有耳目之欲，有好聲色焉，順是，故淫

義守大學 113 學年度 學士後中醫學系 入學招生考試試題

考試科目	國 文	考試日期	113/4/14	頁碼/總頁數	6/10
<p>說明：一、請檢查本試題之頁碼/總頁數，如有缺頁應立即舉手，請監試人員補發。</p> <p>二、選擇題答案使用2B鉛筆在答案卡上作答，寫在本試題紙上不予計分。修正時應以橡皮擦擦拭，不得使用修正液（帶），未遵照正確作答方法而致電腦無法判讀者，考生自行負責。</p> <p>三、本試題必須隨同答案卡一併繳回，不得攜出試場。</p>					

亂生而禮義文理亡焉。然則從人之性，順人之情，必出於爭奪，合於犯分亂理，而歸於暴。」下列有關這段話的解釋，何者正確？

- (A) 荀子主張人性本惡，沒有改造的可能。 (B) 人性為惡，所以好人都是偽裝出來的。
(C) 有慾望不是問題，放縱慾望才是問題。 (D) 人們一定可以避免產生好利疾惡之心。

33. 「孔子御坐於魯哀公，哀公賜之桃與黍，哀公請用。仲尼先飯黍而後啗桃，左右皆揜口而笑，哀公曰：『黍者，非飯之也，以雪桃也。』仲尼對曰：『丘知之矣。夫黍者五穀之長也，祭先王為上盛。果蓏有六，而桃為下，祭先王不得入廟。丘之聞也，君子以賤雪貴，不聞以貴雪賤。今以五穀之長雪果蓏之下，是從上雪下也，丘以為妨義，故不敢以先於宗廟之盛也。』」（《韓非子·外儲說·左下》）根據前文，下列選項敘述正確的是：

- (A) 眾人因孔子吃相難看所以揜口而笑。
(B) 孔子先飯黍而後啗桃，乃因注重養生之道。
(C) 「黍者，非飯之也，以雪桃也」，其中「雪」字為形容詞。
(D) 孔子注重上下貴賤之別

34. 下列與「杏」相關的詞彙，何者敘述錯誤？

- (A) 「杏花村」一詞，因杜牧〈清明〉：「借問酒家何處有？牧童遙指杏花村」詩句，後世遂常用為賣酒處的代稱。
(B) 今日言「春滿杏林」之「杏林」指醫界。傳說因董奉隱居廬山，為人治病不收錢，僅要求患者植杏樹，久之，乃蔚然成林。
(C) 「杏月」一詞，因杏樹於農曆十二月大雪後開花、結實，故常借稱「歲暮」。
(D) 「杏壇」相傳為孔子授業講學之地，後泛指授徒講學的所在。

35. 許多古人在年少時常胸懷大志，但後來歷經幾番人生挫敗後，心境便有所改變，壯志不復當年。下列選項，何者表現出這樣的心境轉變？

- (A) 猛志逸四海，騫翮思遠翥。荏苒歲月頹，此心稍已去。
(B) 欲取鳴琴彈，恨無知音賞。感此懷故人，中宵勞夢想。
(C) 青海長雲暗雪山，孤城遙望玉門關。黃沙百戰穿金甲，不破樓蘭終不還。
(D) 聖代無隱者，英靈盡來歸。遂令東山客，不得顧採薇。

36. 閱讀以下現代詩，並判斷其歌詠的主題為何？

「這才是美麗的選舉／不罵對手不斬雞頭／要比就比各自的本色／把路人引誘過來的／不是紅苞，是紅葩／你最生動的競選演說／是一路燒過去／滿樹的火花／千萬拜美的信徒／選你豪放的形象／來激發南方的大港」

- (A) 雞冠花 (B) 火鶴 (C) 木棉 (D) 聖誕紅

37. 「文學教人惜物，敬物，存謙卑之心，貼近萬物，以同理同情之態度平視萬物，以赤子之忱友愛

義守大學 113 學年度 學士後中醫學系 入學招生考試試題

考試科目	國文	考試日期	113/4/14	頁碼/總頁數	7/10
說明：一、請檢查本試題之頁碼/總頁數，如有缺頁應立即舉手，請監試人員補發。 二、選擇題答案使用2B鉛筆在答案卡上作答，寫在本試題紙上不予計分。修正時應以橡皮擦擦拭，不得使用修正液（帶），未遵照正確作答方法而致電腦無法判讀者，考生自行負責。 三、本試題必須隨同答案卡一併繳回，不得攜出試場。					

萬物，以手足之誼領會萬物的啟迪和闡釋。萬物原是我們精采絕倫的朋友，我們的生命每日因它們而富厚，而多彩，而充滿故事與象徵。」若要為上列敘述舉一段文字為例，何者最適合？

- (A) 尤其是銀杏樹葉。看它自早春吐出小把扇形黃綠幼葉，到夏至時翠葉長柄的飄搖扇葉，以至秋來銖黃的冥紙顏色。銀杏葉在說明什麼呢？一個生命歷程的起承轉合。
- (B) 第一次遇到這樣左右搖擺的航道！有人驚魂甫定、有人感謝上天，只有機員機長面不改色，我則摔得昏昏沉沉還被「心律不整」提出抗議，勉強靜下來看山、看建築、看人。
- (C) 考古這一行，沒有真學問，就會騙人。你說那是商代的銅鼎，人家說是漢朝的，你就要說出依據來服人。
- (D) 正倉院是日本皇室所有的一種特殊寶庫，相傳約在天平勝寶三年即已有之。它與東大寺在歷史上有極密切的關係。

38. 閱讀以下科普小短文，並選出說明最適當的選項：

荷蘭的心理期刊發表了一份研究：人們在規劃旅行時，比實際出遊時還快樂。因為人們在期待旅行的過程中，會更積極去規劃旅遊藍圖，並陶醉在對未來美好的想像裡。而且現實有時不如預期，會使人們覺得期待旅行比回想旅行更幸福。這可能跟大腦多巴胺的分泌有關。多巴胺是一種神經傳導物質，為大腦傳遞興奮、快樂等信息。科學家曾做過一樣實驗中，他們發現猴子在等待人類給予香蕉時，多巴胺濃度會迅速上升，等牠們真的拿到食物，多巴胺反而驟減。

- (A) 從文中可以完整了解「多巴胺」的運作方式及應用方法。
- (B) 文中從生理因素分析為何期待的過程比實際體驗還讓人快樂。
- (C) 作者以猴子為例，說明「人們規劃行程」與「猴子想拿香蕉」二者心理機制的不同。
- (D) 本文旨在鼓勵人應多注意規劃行程的快樂，少在意現實中的不順。

39. 吳承恩《西遊記》中，唐僧等人發現拿到無字經書，重上雷音寺時，佛祖的說詞如下：「向時眾比丘聖僧下山，曾將此經在舍衛國趙長者家與他誦了一遍，保他家生者安全，亡者超脫，只討得他三斗三升米粒黃金回來。我還說他們忒賣賤了，教後代兒孫沒錢使用。你如今空手來取，是以傳了白本。」作者藉由這段話，想要表達何種意涵？

- (A) 只要有心便能到達成功的彼岸
- (B) 一切有為法如夢幻泡影
- (C) 無字經書價值更高於一般經書
- (D) 佛界與人界一樣講求利益交換

40. 以下文意，與下列哪一句話意思相近？

「我覺得有所不知，比知道許多答案，而答案可能全錯的有意思多了。我知道很多近似的答案、可能正確的信念，我對不同的事物有著不同程度的見解，但我不對任何事情有著絕對確定的看法。」

- (A) 不忤不求，何用不臧。
- (B) 君子之於天下，無適也，無莫也，義之與比。
- (C) 見賢思齊焉，見不賢而內自省也。
- (D) 雖小道，必有可觀者焉；致遠恐泥，是以君子不為也。

義守大學 113 學年度 學士後中醫學系 入學招生考試試題

考試科目	國 文	考試日期	113/4/14	頁碼/總頁數	8/10
<p>說明：一、請檢查本試題之頁碼/總頁數，如有缺頁應立即舉手，請監試人員補發。</p> <p>二、選擇題答案使用 2B 鉛筆在答案卡上作答，寫在本試題紙上不予計分。修正時應以橡皮擦擦拭，不得使用修正液（帶），未遵照正確作答方法而致電腦無法判讀者，考生自行負責。</p> <p>三、本試題必須隨同答案卡一併繳回，不得攜出試場。</p>					

41. 「徐渭，字文長，為山陰諸生，聲名藉甚。薛公蕙校越時，奇其才，有國士之目；然數『奇』，屢試輒蹶。」此處『奇』的讀音及意義為何？

- (A) ㄍ一／特別、不尋常 (B) ㄍ一／出人意表
(C) ㄣ一／單數 (D) ㄣ一／不順利、乖舛

42. 根據下引詩歌內容所指，甲乙丙丁的症狀依次是：

(甲)	(乙)
針對特殊品種 難以言喻的制約反應 藥物無法治療 距離可以痊癒	模糊影像入侵 耳膜不自主拒絕共鳴 冷熱在腦部對抗 意識無條件投降
(丙)	(丁)
虛擬的意志沒有重心 構詞傾覆現實 像一群迷途候鳥的飛行 理想速度歸零	浮淺的肌肉糾結 錯亂意志無法聯結 行走時空縫隙 總是這樣的無預警偷襲

- (A) 過敏／感冒／頭昏／抽筋 (B) 感冒／頭昏／抽筋／過敏
(C) 頭昏／抽筋／過敏／感冒 (D) 抽筋／過敏／感冒／頭昏

43. 閱讀以下二段引文，並根據甲文關於「夢」的說明，判斷乙詞中李煜之「夢」的解讀，何者適當？

(甲) 心理學家榮格認為「夢」可使人們整合自我。「整合」指「夢」對於一個人在其生命中，所遭遇的各種事件、懷有的各種想法，以及各種不同層次的意識；皆提供了一種補足，讓人們有機會遇見另一個無法親身體會到的自己。因此，依據榮格的觀點，人們須以自身所處的環境、事件、思想、情感、直覺等，來探究夢裡的事物，並將這些事物視為一種引發人們聯想的象徵。人們也可藉此思考，這些「夢」意在補足自我意識中那些被忽略或不願見到的事物，以及這些象徵與補足有什麼意義。(改寫自莊博安〈想要解夢？先看心理學家榮格怎麼分析夢〉)

(乙) 簾外雨潺潺，春意闌珊，羅衾不耐五更寒。夢裡不知身是客，一晌貪歡。獨自莫憑欄，無限江山，別時容易見時難。流水落花春去也，天上人間。(李煜〈浪淘沙〉)

- (A) 李煜夢到的愉快情景，屬於他在睡眠時，大腦隨機整合拼湊出的超現實影像，且難以分析。
(B) 李煜的「夢」紓解了他潛意識中的鬱結，透過夢見愉快的情景彌補了現實中的不足。
(C) 李煜之「夢」的潛在象徵意義，在於他對過往重文藝而輕江山的自責，期盼能有所補償。
(D) 「夢裡不知身是客」一語，反映李煜潛意識中比起當國君，更想當普通人。

44. 下列文句所使用的修辭，前後不同的選項是：

- (A) 君子不近，庶人不服。／戰城南，死郭北。

義守大學 113 學年度 學士後中醫學系 入學招生考試試題

考試科目	國 文	考試日期	113/4/14	頁碼/總頁數	9/10
說明：一、請檢查本試題之頁碼/總頁數，如有缺頁應立即舉手，請監試人員補發。 二、選擇題答案使用 2B 鉛筆在答案卡上作答，寫在本試題紙上不予計分。修正時應以橡皮擦擦拭，不得使用修正液（帶），未遵照正確作答方法而致電腦無法判讀者，考生自行負責。 三、本試題必須隨同答案卡一併繳回，不得攜出試場。					

- (B) 蟬噪林逾靜，鳥鳴山更幽。／舊時王謝堂前燕，飛入尋常百姓家。
(C) 檣櫓灰飛煙滅／棄黔首以資敵國
(D) 天時不如地利，地利不如人和。／正經界，籌軍防，興土宜，勵教育。

※45～46 為題組，閱讀下文後，請依序作答。

月球小鎮不全然寸草不生。老人遞給我幾顆初熟的蜜棗，笑笑說，他家種的，下個月會更甜。我咬一口，鮮綠裹著嫩白，甘潤清涼，是冬季裡淡淡的滿足。芒果，番石榴，蜂蜜，火龍果，田寮也有自己恬淡的食材，劃分節氣時令。再次到田寮是今年七月。大崗山山腳下，龍眼樹正結實纍纍。這回，我抱出一箱死亡診斷書，分析死因，解構田寮故事。翻著一張張死診，人生最粗略的大綱，陽光飽滿的土地上，偶爾遇見死因欄寫著自縊。我知道，小鎮仍有悲傷，裹著泥，不願言說。救護車依舊準時下午出發，儘管今夏酷熱，有時為了一戶偏遠住民，得特地每月延駛，僅為下個月的藥。（黃信恩〈救護車，在月球小鎮〉）

45. 依據文意，敘述正確的選項是：

- (A) 田寮因為人煙稀少、寸草不生，所以又稱月球小鎮。
(B) 田寮一帶住戶普遍罹患憂鬱症，居民自縊死亡的比率極高。
(C) 田寮當地的居民會種植蜜棗、芒果、番石榴、火龍果等水果。
(D) 作者在田寮開設診所，長期為當地百姓治病，因而見證了小鎮的苦盡甘來。

46. 關於本文的寫作手法，敘述不當的選項是：

- (A) 列舉在地的物產，說明月球小鎮並非荒蕪之地。
(B) 寫居民遞送自己栽種的水果，表達當地人的淳樸善良。
(C) 以「死因欄寫著自縊」，象徵部分居民仍有不為人知的心理壓力。
(D) 「小鎮仍有悲傷，裹著泥」，藉擬人法控訴田寮地區長期遭受污染的困境。

※47～48 為題組，閱讀下文後，請依序作答。

母親五十歲終於考取摩托車駕照那天，我走在黃昏車陣東海別墅同她通話道賀，聽她說眼都快瞎了，還邊顧車檯邊寫練習題，紅藍白色系路標與交警擺手示左示右圖如何折磨她：「歸庄頭，大概我分數尚高吧。」我慶幸母親無照駕駛小鄉村長達三十年的紀錄可以了結，但想到來日她活動路線將出庄腳四界趴趴走，我還是開心不太起來，再說她前些年出了次車禍，理由是她車速給放太慢，綠燈過到路中央紅燈就亮了。聽到她駕照到手，我心底還是怕怕的。

她焦急拿駕照，一心出遠門，不想十字路口倉皇張望：「有警察仔沒？」多少是那些年行動不便的外婆單人住西庄，家離惠安宮早市仔還一段路，老託鄰居買什，也讓女兒們難做人。從大內出發到西庄車程唯需二十分鐘，無駕照的母親卻無膽騎出夫家門，唯能早晚電話確認外婆食穿起居，反覆提醒——「落雨天毋通去院仔。」、「手橐仔代工趕煞沒？」、「彼掘人甘有寫批轉來討錢？」念國小的我當然知道，若能日日返西庄看外婆，母親鐵定會安心許多。（楊富閔〈機車母親〉）

義守大學 113 學年度 學士後中醫學系 入學招生考試試題

考試科目	國 文	考試日期	113/4/14	頁碼/總頁數	10/10
說明：一、請檢查本試題之頁碼/總頁數，如有缺頁應立即舉手，請監試人員補發。 二、選擇題答案使用 2B 鉛筆在答案卡上作答，寫在本試題紙上不予計分。修正時應以橡皮擦擦拭，不得使用修正液（帶），未遵照正確作答方法而致電腦無法判讀者，考生自行負責。 三、本試題必須隨同答案卡一併繳回，不得攜出試場。					

47. 依據文意，選出敘述正確的選項：

- (A) 母親雖然眼瞎，但仍十分努力，終於考取了機車駕照。
- (B) 母親在取得駕照前，就已在村裡騎摩托車代步。
- (C) 取得駕照後第一次騎車時，母親就在十字路口被警察攔下。
- (D) 母親取得駕照最大的目的是要回大內探望外婆。

48. 關於本文的寫作手法，敘述錯誤的選項是：

- (A) 多處使用閩南語詞彙
- (B) 同時使用母親與兒子兩種敘事角度來書寫
- (C) 在敘事中穿插母親的言談
- (D) 敘事時亦融入作者自己的心情

※49~50 為題組，閱讀下文後，請依序作答。

全球最大兒少書籍出版社美國學樂(Scholastic)集團，曾調查美國、英國、加拿大、澳洲、印度 5 個國家的兒童及青少年閱讀情況，其中幾個結果如下：

- (甲)美國有 17 歲以下孩子的家庭，平均藏書量 104 本。孩子有閱讀習慣的家庭為 141 本，較少閱讀的家庭是 65 本。年收入高於 10 萬美元的家庭藏書平均 127 本，低於 35,000 美元的家庭平均 69 本。
- (乙)加拿大、英國、澳洲有閱讀習慣的孩子，家長近 60%喜愛閱讀；較少閱讀的孩子，家長約 15%喜愛閱讀。
- (丙)英國兒童最期待能在閱讀過程中發揮想像力、找到榜樣或新鮮事物，青少年則期望透過閱讀暫時脫離現實。
- (丁)加拿大有閱讀習慣的孩子中，約 90%認為閱讀最大的好處在於能得到成就感，76%認為在於能獲得啟發。另，近 70%印度家長認為閱讀的最大好處是提升字彙量和語言能力。
- (戊)各國孩子中有閱讀習慣者皆占 30%左右，歐美國家孩子一年平均閱讀量為 23 本書，美國與澳洲有閱讀習慣的孩子一年閱讀量約 42 本，較少閱讀者約 7 本。(改寫自〈各國閱讀比較 Scholastic 全球閱讀大調查〉)

49. 依據上述資料，下列敘述正確的是：

- (A) 家庭的藏書量與經濟條件，是培養孩子閱讀習慣的重要因素。
- (B) 除了家庭環境的因素，父母是否陪讀與學校教育也左右了閱讀習慣的養成。
- (C) 歐美國家的孩子比亞洲國家的孩子更常閱讀，並能從中獲得成就感。
- (D) 閱讀需求隨年齡變化，各國青少年都需要從書中尋求新鮮感與美好想像。

50. 若出版社準備參考以上調查結果推出新書，最符合市場需求的是：

- (A) 在加拿大市場推出點按生難字詞，便能立即聆聽解說的有聲書系。
- (B) 在印度以「啟發孩子的無窮想像力」為賣點，推出無字純圖畫書。
- (C) 在美國推出附有家長陪讀指南，標榜最適合親子共讀的獨家書系。
- (D) 在英國針對青少年市場推出「登出現實 遁入新世界」小說系列。

義守大學 113 學年度 學士後中醫學系 入學招生考試試題

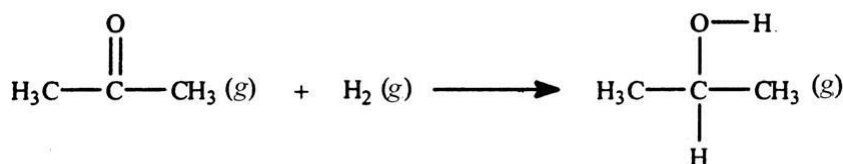
考試科目	化學 (含普通化學、有機化學)	考試日期	113/4/14	頁碼/總頁數	1/9
------	-----------------	------	----------	--------	-----

說明：一、請檢查本試題之頁碼/總頁數，如有缺頁應立即舉手，請監試人員補發。
 二、選擇題答案使用 2B 鉛筆在答案卡上作答，寫在本試題紙上不予計分。修正時應以橡皮擦擦拭，不得使用修正液(帶)，未遵照正確作答方法而致電腦無法判讀者，考生自行負責。
 三、本試題必須隨同答案卡一併繳回，不得攜出試場。



選擇題 (單選題，共 50 題，每題 2 分，共 100 分，答錯 1 題倒扣 0.5 分，倒扣至本大題零分為止，未作答時，不給分亦不扣分)

- 在 32.0 °C 和 1.00 atm 下，體積為 3.16 L 的容器中含有 9.33 克未知氣體，則氣體的分子量是多少？
 (A) 66.1 g/mol (B) 74.0 g/mol (C) 81.4 g/mol (D) 144 g/mol
- 乙醇(C₂H₅OH)，正被推廣為清淨燃料，並作為許多汽油混合物的添加劑。計算乙醇燃燒的 $\Delta H_{\text{rxn}}^{\circ}$ 。
 $\Delta H_f^{\circ} [\text{C}_2\text{H}_5\text{OH}(l)] = -277.7 \text{ kJ/mol}$; $\Delta H_f^{\circ} [\text{CO}_2(g)] = -393.5 \text{ kJ/mol}$; $\Delta H_f^{\circ} [\text{H}_2\text{O}(g)] = -241.8 \text{ kJ/mol}$
 (A) -1234.7 kJ (B) 357.6 kJ (C) -357.6 kJ (D) 1234.7 kJ
- 丙酮可以通過將氫添加到碳-氧雙鍵轉化為異丙醇。使用給定的鍵能，計算反應焓。



Bond:	C=O	H-H	C-H	O-H	C-C	C-O
Bond energy(kJ/mol):	745	436	414	464	347	351

- (A) -484 kJ (B) 484 kJ (C) -48 kJ (D) 48 kJ
- 根據分子軌域(molecular orbital)理論，以下關於 NO⁺的哪個敘述是正確的？
 (A) NO⁺的鍵數(bond order)為 2 且為順磁性(paramagnetic)。
 (B) NO⁺的鍵數(bond order)為 2 且為抗磁性(diamagnetic)。
 (C) NO⁺的鍵數(bond order)為 3 且為順磁性(paramagnetic)。
 (D) NO⁺的鍵數(bond order)為 3 且為抗磁性(diamagnetic)。
 - 在 25 °C 時，甲烷在苯中的亨利定律常數(k)為 $9.88 \times 10^{-2} \text{ mol}/(\text{L} \cdot \text{atm})$ 。如果甲烷的分壓為 1.48 atm，那麼將有多少克的 CH₄ 溶解在 3.00 升的苯中？
 (A) 1.46 g (B) 2.34 g (C) 4.83 g (D) 7.02 g
 - 肉桂醛 (Cinnamaldehyde，分子量=132.15 g/mol) 用作調味劑，必須添加多少克肉桂醛到 175 克乙醇中，以得到沸點為 82.7 °C 的溶液？(純乙醇的沸點 = 78.5 °C， $K_b = 1.22 \text{ }^{\circ}\text{C}/m$)
 (A) 79.6 g (B) 78.5 g (C) 76.2 g (D) 67.8 g
 - 已知 $\text{CO}(g) + \text{Cl}_2(g) \rightleftharpoons \text{COCl}_2(g)$ ，其平衡常數 K_P 和 K_C 之間的關係為 $K_P =$
 (A) $K_C RT$ (B) $K_C/(RT)$ (C) $K_C (RT)^2$ (D) $K_C/(RT)^2$

後面還有題目

義守大學 113 學年度 學士後中醫學系 入學招生考試試題

考試科目	化學 (含普通化學、有機化學)	考試日期	113/4/14	頁碼/總頁數	2/9
------	-----------------	------	----------	--------	-----

說明：一、請檢查本試題之頁碼/總頁數，如有缺頁應立即舉手，請監試人員補發。
 二、選擇題答案使用 2B 鉛筆在答案卡上作答，寫在本試題紙上不予計分。修正時應以橡皮擦擦拭，不得使用修正液(帶)，未遵照正確作答方法而致電腦無法判讀者，考生自行負責。
 三、本試題必須隨同答案卡一併繳回，不得攜出試場。

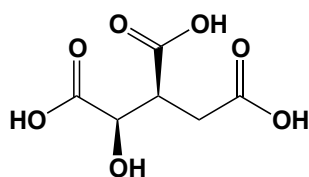
8. 反應 $A \rightarrow B$ 全反應是一級反應，相對於反應物 A 也是一級反應。若將 A 的初始濃度加倍的結果將會
- (A) 縮短反應的半衰期。 (B) 減小反應的速率常數。
 (C) 縮短達到平衡所需的時間。 (D) 使初始速率加倍。

9. 有一反應： $2A + B + 2C \rightarrow D + E$

以下是在恆定溫度下收集的初始速率資料，所有單位均為任意單位，則此反應的正確速率定律式為？

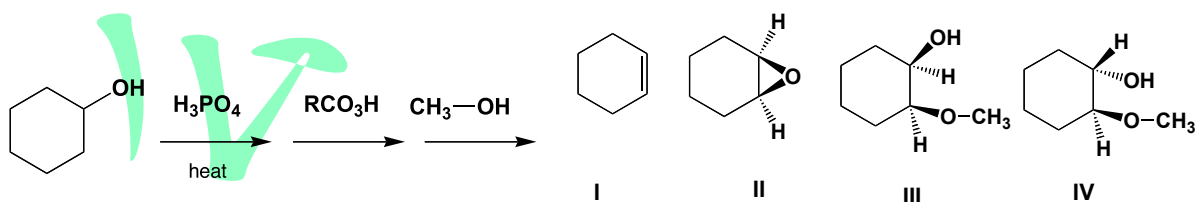
Trial	[A]	[B]	[C]	Rate
1	0.225	0.150	0.350	0.0217
2	0.320	0.150	0.350	0.0439
3	0.225	0.250	0.350	0.0362
4	0.225	0.150	0.600	0.01270

- (A) $\text{Rate} = k[A][B][C]$ (B) $\text{Rate} = k[A]^2[B][C]$
 (C) $\text{Rate} = k[A]^2[B][C]^{-1}$ (D) $\text{Rate} = k[A][B]^2[C]^{-1}$
10. 以下異檸檬酸(isocitric acid)結構的 R,S 配置是什麼？



- (A) 2R, 3R (B) 2R, 3S (C) 2S, 3R (D) 2S, 3S
11. 關於立體異構物的哪些敘述是正確的？
- (I) enantiomers 和 diastereomers 具有相同的物性。
 (II) R and S enantiomers 50/50 的混合物被稱為 racemic mixtures。
 (III) meso isomers 使偏極化光的平面發生旋轉。
 (IV) dextrorotatory compounds 讓偏極化光的平面向右旋轉。
- (A) I, II (B) II, III (C) II, IV (D) III, IV

12. 以下反應的產物是什麼？



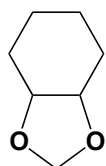
- (A) I (B) II (C) III (D) IV

義守大學 113 學年度 學士後中醫學系 入學招生考試試題

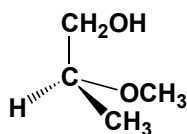
考試科目	化學 (含普通化學、有機化學)	考試日期	113/4/14	頁碼/總頁數	3/9
------	-----------------	------	----------	--------	-----

說明：一、請檢查本試題之頁碼/總頁數，如有缺頁應立即舉手，請監試人員補發。
 二、選擇題答案使用 2B 鉛筆在答案卡上作答，寫在本試題紙上不予計分。修正時應以橡皮擦擦拭，不得使用修正液(帶)，未遵照正確作答方法而致電腦無法判讀者，考生自行負責。
 三、本試題必須隨同答案卡一併繳回，不得攜出試場。

13. 下列結構的 IUPAC 名稱，哪些是正確的？



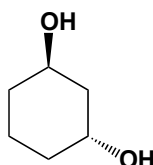
I: cis-1,2-dimethoxycyclohexane



II: R-2-methoxy-1-propanol



III: 2-methoxypropane



IV: trans-1,3-cyclohexanediol

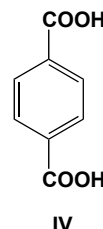
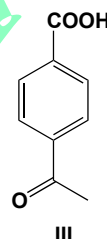
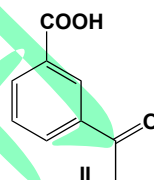
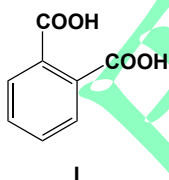
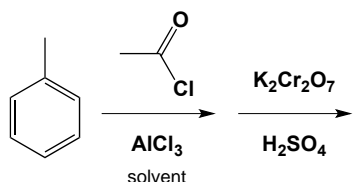
(A) I, II

(B) III, IV

(C) II, III

(D) I, IV

14. 以下一系列反應形成的最終反應產物是哪些？



(A) I and II

(B) III and IV

(C) I and IV

(D) II and III

15. 以下反應的產物，哪一項是其正確的 IUPAC 名稱？



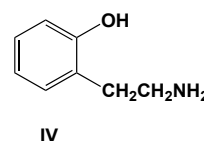
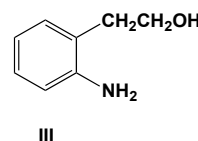
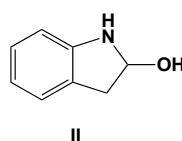
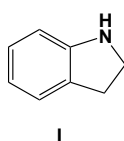
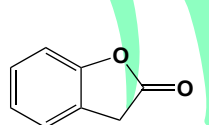
(A) cis-2-methyl-5-heptene

(B) trans-2-methyl-5-heptene

(C) cis-6-methyl-2-heptene

(D) trans-6-methyl-2-heptene

16. 下列反應的主產物是什麼？



(A) I

(B) II

(C) III

(D) IV

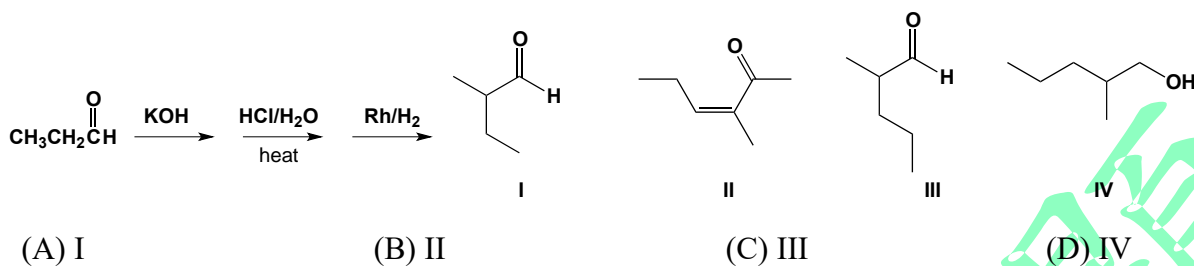
後面還有題目

義守大學 113 學年度 學士後中醫學系 入學招生考試試題

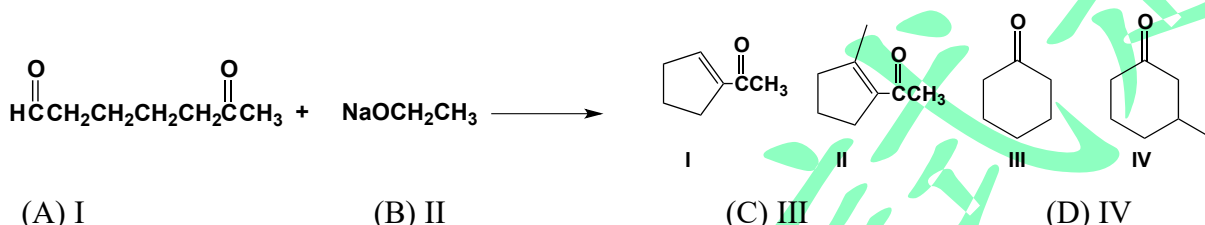
考試科目	化學 (含普通化學、有機化學)	考試日期	113/4/14	頁碼/總頁數	4/9
------	-----------------	------	----------	--------	-----

說明：一、請檢查本試題之頁碼/總頁數，如有缺頁應立即舉手，請監試人員補發。
 二、選擇題答案使用 2B 鉛筆在答案卡上作答，寫在本試題紙上不予計分。修正時應以橡皮擦擦拭，不得使用修正液(帶)，未遵照正確作答方法而致電腦無法判讀者，考生自行負責。
 三、本試題必須隨同答案卡一併繳回，不得攜出試場。

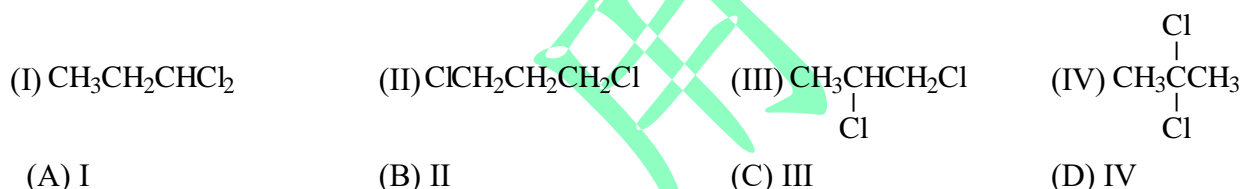
17. 以下一系列反應的產物是什麼？



18. 下列反應的主產物是什麼？



19. 化合物 $\text{C}_3\text{H}_6\text{Cl}_2$ 的質子 NMR 光譜有一五重態(pentet)的分裂，位於 δ 2.19 和三重態(triplet)的分裂，位於 δ 3.72，其相對強度的比值 1:2。下面哪個化合物的光譜數據最符合？



20. ClF_3 的幾何形狀為何？

- (A) T 字型 (B) 平面三角形 (C) 三角錐 (D) 正四面體

21. 在任何溫度下，下列何者必為自發反應？

- (A) $\Delta H > 0, \Delta S > 0$ (B) $\Delta H = 0, \Delta S < 0$ (C) $\Delta H > 0, \Delta S = 0$ (D) $\Delta H < 0, \Delta S > 0$

22. 依據波耳(Bohr)原子模型，下列何者半徑最大？

- (A) H (主量子數 $n = 3$) (B) He^+ (主量子數 $n = 4$)
 (C) Li^{2+} (主量子數 $n = 3$) (D) Be^{3+} (主量子數 $n = 4$)

23. 一級反應的速率常數和半生期的乘積等於

- (A) 反應速率 (B) 1 (C) $\ln 10$ (D) 以上皆非

24. 25 °C時，純水的蒸氣壓為 23.8 torr；若要將蒸氣壓改變為 22.8 torr，則需要添加多少量的葡萄糖到 500.0 克的水中？(葡萄糖分子量 = 180 g/mol)

- (A) 21.9 g (B) 219 g (C) 180 g (D) 621 g

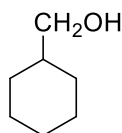
義守大學 113 學年度 學士後中醫學系 入學招生考試試題

考試科目	化學 (含普通化學、有機化學)	考試日期	113/4/14	頁碼/總頁數	5/9
------	-----------------	------	----------	--------	-----

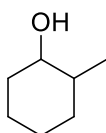
說明：一、請檢查本試題之頁碼/總頁數，如有缺頁應立即舉手，請監試人員補發。
 二、選擇題答案使用 2B 鉛筆在答案卡上作答，寫在本試題紙上不予計分。修正時應以橡皮擦擦拭，不得使用修正液(帶)，未遵照正確作答方法而致電腦無法判讀者，考生自行負責。
 三、本試題必須隨同答案卡一併繳回，不得攜出試場。

25. 酸催化脫水反應中，下列何者反應最快？

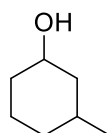
(A)



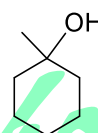
(B)



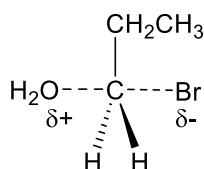
(C)



(D)



26. 下列哪一組起始物所進行的反應會產生此過渡態(transition state)？

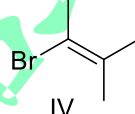
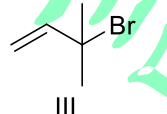
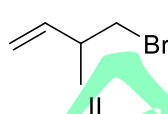
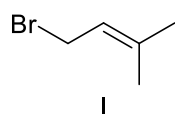
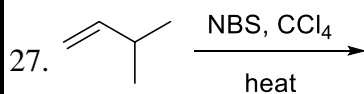


(A) 1-propanol + HBr

(B) 1-bromopropane + OH⁻

(C) propene + HOBr

(D) propene + peroxide + HBr



其中，正確產物

(A) 只有 II 和 IV

(B) 只有 III

(C) 只有 I 和 III

(D) 以上皆非

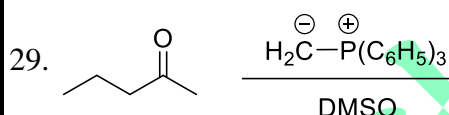
28. H₂ 的方均根速率(root mean square speed)是 He 的幾倍？(H = 1, He = 4)

(A) 4

(B) 2

(C) 1/2

(D) 以上皆非

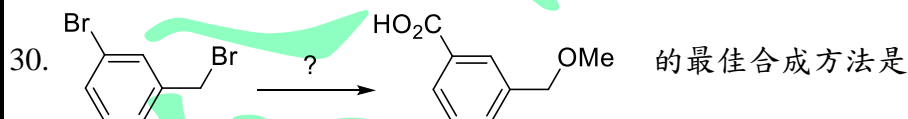


(A) 2-methyl-1-pentene

(B) 2-methyl-2-propyloxirane

(C) 4-methyl-1-pentene

(D) 以上皆非



(A) (1) Mg, Et₂O (2) CO₂ (3) H₂O, H⁺ (4) MeONa

(B) (1) NaOH (2) Mg, Et₂O (3) CO₂ (4) H₂O, H⁺ (5) MeI

(C) (1) MeONa (2) Mg, Et₂O (3) CO₂ (4) H₂O, H⁺

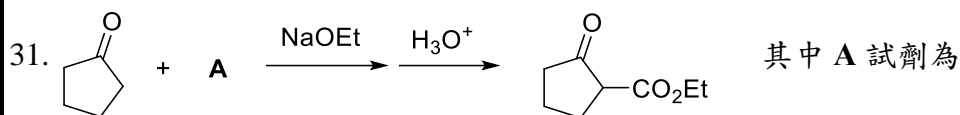
(D) (1) MeONa (2) KCN, DMSO (3) H₂O, H₂SO₄, heat

後面還有題目

義守大學 113 學年度 學士後中醫學系 入學招生考試試題

考試科目	化學 (含普通化學、有機化學)	考試日期	113/4/14	頁碼/總頁數	6/9
------	-----------------	------	----------	--------	-----

說明：一、請檢查本試題之頁碼/總頁數，如有缺頁應立即舉手，請監試人員補發。
 二、選擇題答案使用 2B 鉛筆在答案卡上作答，寫在本試題紙上不予計分。修正時應以橡皮擦擦拭，不得使用修正液(帶)，未遵照正確作答方法而致電腦無法判讀者，考生自行負責。
 三、本試題必須隨同答案卡一併繳回，不得攜出試場。

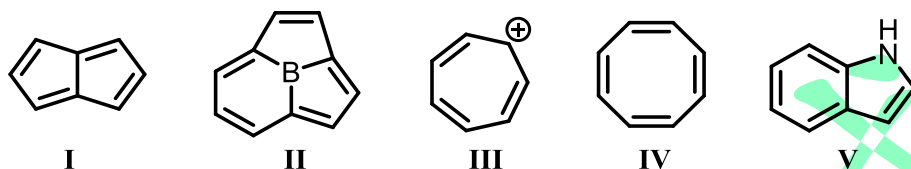


- (A) HCO_2Et (B) $(\text{EtO})_2\text{C}=\text{O}$ (C) $\text{EtO}_2\text{CCO}_2\text{Et}$ (D) $\text{CH}_3\text{CO}_2\text{Et}$

32. 下列何者聚合可生成雜排(atactic)、同排(isotactic)及對排(syndiotactic)聚合物？

- (A) $\text{H}_2\text{C}=\text{CH}_2$ (B) $\text{H}_2\text{C}=\text{CHCl}$ (C) $\text{H}_2\text{C}=\text{CCl}_2$ (D) $\text{Cl}_2\text{C}=\text{CCl}_2$

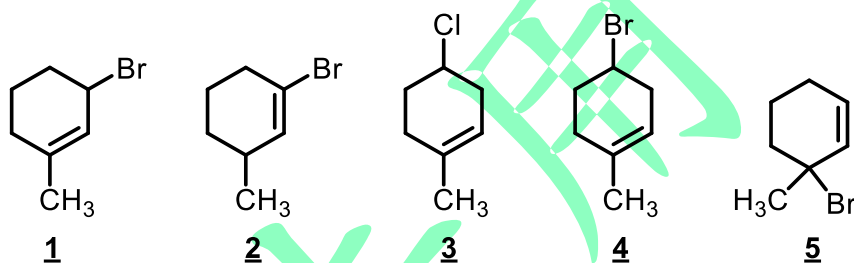
33. 下圖所示化合物 I~V：



請問下列哪一個答案可以正確地歸類為芳香族化合物？

- (A) I, II (B) I, III (C) I, II, IV (D) II, III, V

34. 下列化合物在加熱的條件下和甲醇進行一級親核性取代反應($\text{S}_{\text{N}}1$)的相對反應速率遞增的順序排列為何？



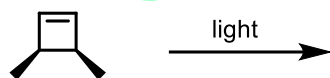
- (A) $2 < 3 < 4 < 1 < 5$ (B) $3 < 2 < 4 < 5 < 1$ (C) $5 < 4 < 3 < 2 < 1$ (D) $2 < 3 < 4 < 5 < 1$

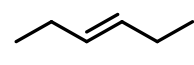
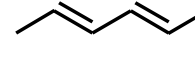
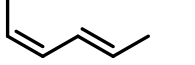
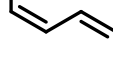
35. 用濃 H_2SO_4 將未知醇脫水會形成下列三種烯類產物。請問此未知醇可能的結構為何？



- (A)  (B)  (C)  (D) 

36. 順式-3,4-二甲基環丁烯在照光的條件下會進行開環反應，請問反應後會得到什麼主產物？



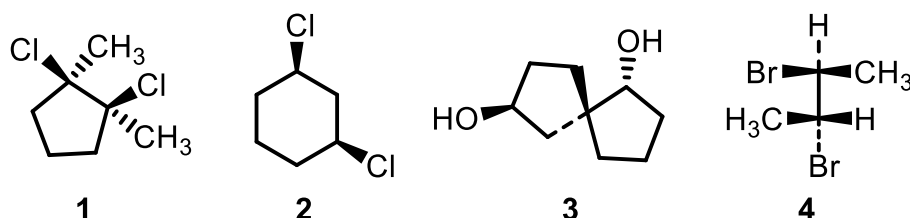
- (A)  (B)  (C)  (D) 

義守大學 113 學年度 學士後中醫學系 入學招生考試試題

考試科目	化學 (含普通化學、有機化學)	考試日期	113/4/14	頁碼/總頁數	7/9
------	-----------------	------	----------	--------	-----

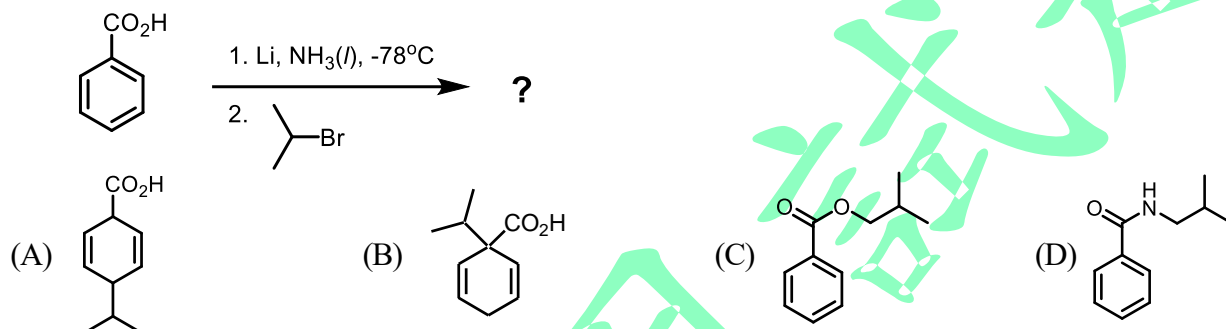
說明：一、請檢查本試題之頁碼/總頁數，如有缺頁應立即舉手，請監試人員補發。
 二、選擇題答案使用 2B 鉛筆在答案卡上作答，寫在本試題紙上不予計分。修正時應以橡皮擦擦拭，不得使用修正液(帶)，未遵照正確作答方法而致電腦無法判讀者，考生自行負責。
 三、本試題必須隨同答案卡一併繳回，不得攜出試場。

37. 下列哪一個分子不是內消旋化合物(meso compound)？

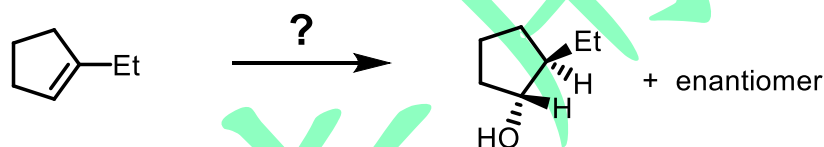


- (A) 1 (B) 2 (C) 3 (D) 4

38. 下列反應會得到什麼主產物？

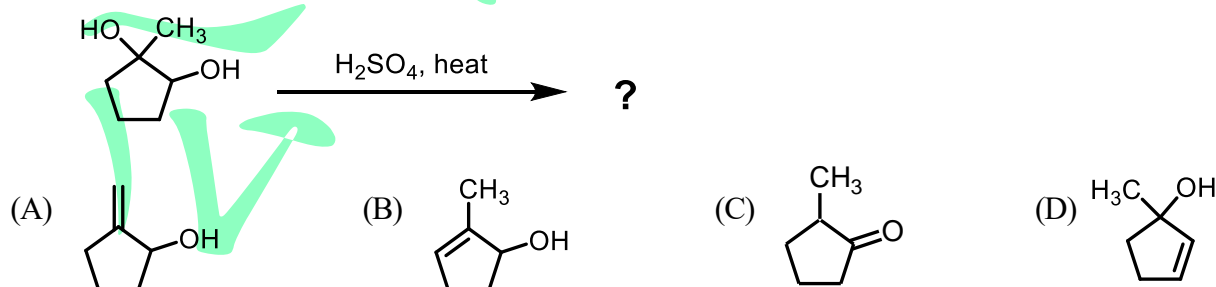


39. 完成以下反應所需的試劑為何？



- (A) 1. $\text{BH}_3 \cdot \text{THF}$ / 2. $\text{H}_2\text{O}_2, \text{HO}^-$ (B) $\text{H}_2\text{O}, \text{H}_2\text{SO}_4$
 (C) 1. $\text{CH}_3\text{CO}_3\text{H}$ / 2. $\text{H}^+, \text{H}_2\text{O}$ (D) $\text{OsO}_4, \text{H}_2\text{O}_2$

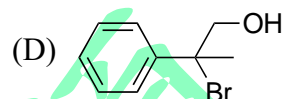
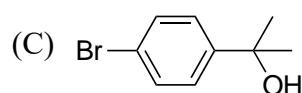
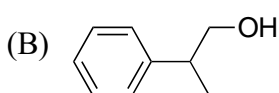
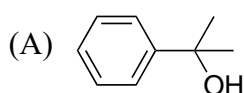
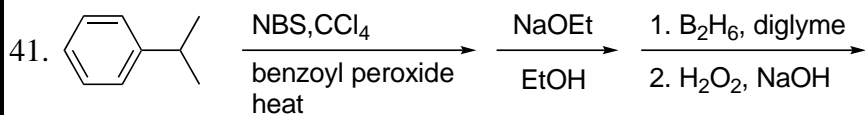
40. 下列反應會得到什麼主產物？



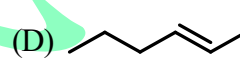
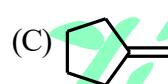
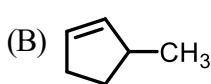
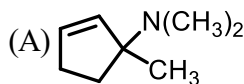
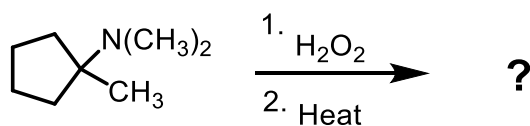
義守大學 113 學年度 學士後中醫學系 入學招生考試試題

考試科目	化學 (含普通化學、有機化學)	考試日期	113/4/14	頁碼/總頁數	8/9
------	-----------------	------	----------	--------	-----

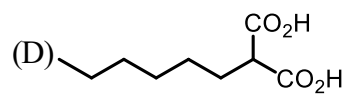
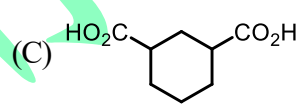
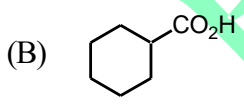
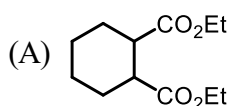
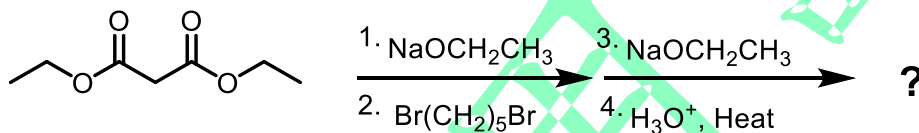
說明：一、請檢查本試題之頁碼/總頁數，如有缺頁應立即舉手，請監試人員補發。
 二、選擇題答案使用 2B 鉛筆在答案卡上作答，寫在本試題紙上不予計分。修正時應以橡皮擦擦拭，不得使用修正液(帶)，未遵照正確作答方法而致電腦無法判讀者，考生自行負責。
 三、本試題必須隨同答案卡一併繳回，不得攜出試場。



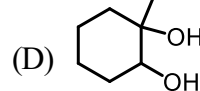
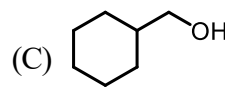
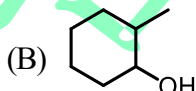
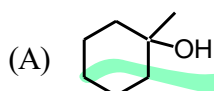
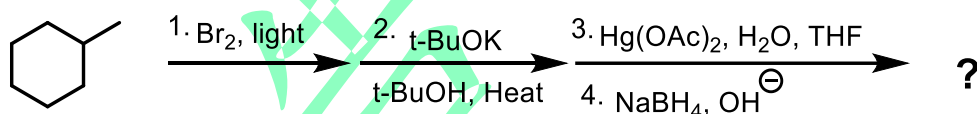
42. 下列反應會得到什麼主產物？



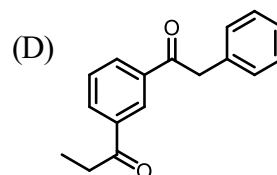
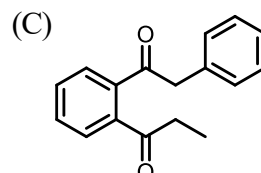
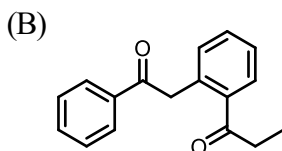
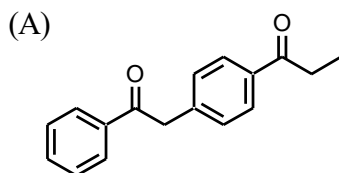
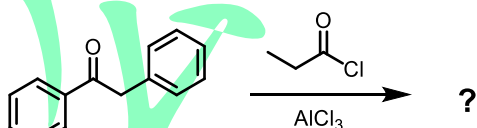
43. 下列反應會得到什麼主產物？



44. 下列反應會得到什麼主產物？



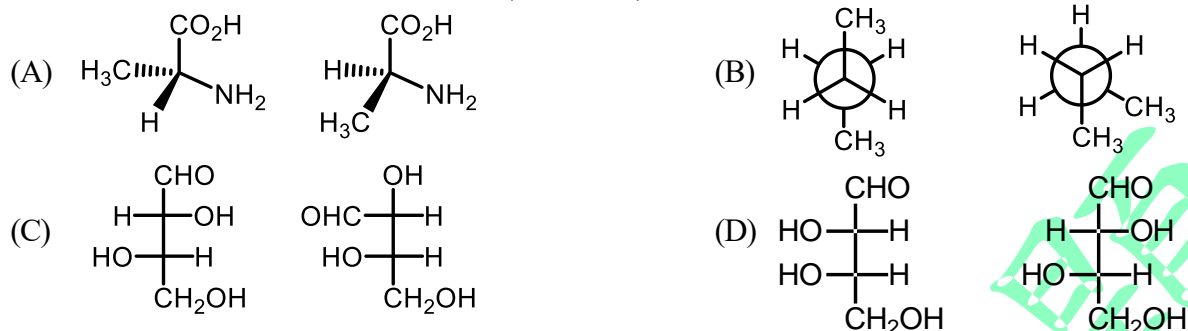
45. 下列反應會得到什麼主產物？



義守大學 113 學年度 學士後中醫學系 入學招生考試試題

考試科目	化學 (含普通化學、有機化學)	考試日期	113/4/14	頁碼/總頁數	9/9
<p>說明：一、請檢查本試題之頁碼/總頁數，如有缺頁應立即舉手，請監試人員補發。</p> <p>二、選擇題答案使用 2B 鉛筆在答案卡上作答，寫在本試題紙上不予計分。修正時應以橡皮擦擦拭，不得使用修正液(帶)，未遵照正確作答方法而致電腦無法判讀者，考生自行負責。</p> <p>三、本試題必須隨同答案卡一併繳回，不得攜出試場。</p>					

46. 下列哪一組化合物理論上可以透過蒸餾(distillation)分離？

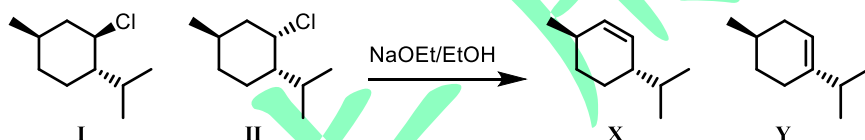


47. 下列有關 O_2 與 NO 的分子軌域能階圖的敘述，何項為正確？

- I. 兩者皆具有順磁性 (paramagnetic)
- II. O_2 的化學鍵強度大於 NO 的化學鍵強度
- III. NO 是同核雙原子分子
- IV. NO 的電子游離能小於 NO^+ 的電子游離能

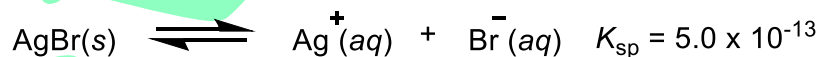
- (A) I 與 IV 為正確 (B) I 與 II 為正確 (C) II 與 III 為正確 (D) 僅 I 正確

48. 立體異構物 I 和 II 在乙醇中用乙醇鈉處理後進行 E2 消除反應。其中一種異構物的反應速率比另一種異構物快約 500 倍。且一個異構物得到 X 為單一產物，而另一個異構物得到 Y 和 X。請問下列哪一個敘述為正確？



- (A) II reacts faster and gives both Y and X (B) II reacts faster and gives only X
- (C) I reacts faster and gives both Y and X (D) I reacts faster and gives only Y

49. 給出下列反應在 $25^\circ C$ 時的平衡常數，請問於 $25^\circ C$ 時， $AgBr$ 在 $1.0 M$ 的 NH_3 水溶液中的溶解度？



- (A) $7.1 \times 10^{-3} M$ (B) $3.0 \times 10^{-3} M$ (C) $1.0 \times 10^{-3} M$ (D) $7.1 \times 10^{-7} M$

50. 三種結構異構物：2-methylbut-1-ene、2-methylbut-2-ene 和 3-methylbut-1-ene。當這些烯類進行氫化 (H_2 、Pt) 時，都會產生單一產物。請問這些產物之間的結構關係為何？

- (A) *cis-trans* isomers (B) identical (C) diastereomers (D) enantiomers

義守大學 113 學年度 學士後中醫學系 入學招生考試試題

考試科目	英 文	考試日期	113/4/14	頁碼/總頁數	1/7
說明：一、請檢查本試題之頁碼/總頁數，如有缺頁應立即舉手，請監試人員補發。 二、選擇題答案使用 2B 鉛筆在答案卡上作答，寫在本試題紙上不予計分。修正時應以橡皮擦擦拭，不得使用修正液(帶)，未遵照正確作答方法而致電腦無法判讀者，考生自行負責。 三、本試題必須隨同答案卡一併繳回，不得攜出試場。					



選擇題 (單選題，共 50 題，每題 2 分，共 100 分，答錯 1 題倒扣 0.5 分，倒扣至本大題零分為止，未作答時，不給分亦不扣分)

I. Vocabulary and Usage: Choose the best answer to complete each sentence.

- The _____ of the artist's work was a testament to their creativity.
(A) banality (B) prolixity (C) temerity (D) ingenuity
- In Western medicine, the use of _____ drugs is crucial for managing conditions that involve inflammation, such as arthritis.
(A) antibiotic (B) antiviral (C) analgesic (D) anti-inflammatory
- The company's new marketing strategy aims to _____ its brand image.
(A) vitiate (B) bolster (C) dilute (D) impair
- The _____ of the scientist's research methods ensured that the study's findings were reliable and reproducible.
(A) rigor (B) laxity (C) insouciance (D) nonchalance
- The company's commitment to sustainability is evident in its use of renewable energy sources and _____ waste management practices.
(A) negligent (B) careless (C) meticulous (D) haphazard
- The _____ use of antibiotics in livestock farming has contributed to the rise of antibiotic-resistant superbugs, posing a significant threat to public health.
(A) prudent (B) judicious (C) profligate (D) parsimonious
- The development of _____ algorithms capable of recognizing and mitigating biases in data sets is crucial for ensuring fairness and equity in AI systems.
(A) obfuscating (B) debiasing (C) inscribing (D) occluding
- Some people are concerned about the health effects of food _____, which are often used to enhance flavor or prolong shelf life.
(A) fibers (B) additives (C) ingredients (D) nutrients
- To preserve fruits, one common method is to _____ them by removing their moisture content.
(A) dehydrate (B) saturate (C) moisturize (D) freeze
- _____ is the ability to understand and share the feelings of another.
(A) Compassion (B) Symphony (C) Empathy (D) Apathy
- A _____ is a sensory experience in which a person sees, hears, feels, or tastes something that is not actually present.
(A) mirage (B) delusion (C) hallucination (D) vision

後面還有題目

義守大學 113 學年度 學士後中醫學系 入學招生考試試題

考試科目	英 文	考試日期	113/4/14	頁碼/總頁數	2/7
<p>說明：一、請檢查本試題之頁碼/總頁數，如有缺頁應立即舉手，請監試人員補發。</p> <p>二、選擇題答案使用 2B 鉛筆在答案卡上作答，寫在本試題紙上不予計分。修正時應以橡皮擦擦拭，不得使用修正液(帶)，未遵照正確作答方法而致電腦無法判讀者，考生自行負責。</p> <p>三、本試題必須隨同答案卡一併繳回，不得攜出試場。</p>					

12. Failing to follow safety guidelines could _____ the lives of workers in the construction site.

- (A) enhance (B) jeopardize (C) protect (D) secure

13. _____ is the study of diseases and their causes, processes, development, and consequences.

- (A) Pathology (B) Physiolog (C) Pharmacology (D) Epidemiology

14. A _____ group consists of members or elements that are diverse in nature.

- (A) homogeneous (B) uniform (C) conservative (D) heterogeneous

15. The police officer had to _____ the suspect to prevent them from escaping.

- (A) release (B) restrain (C) liberate (D) emancipate

II. Grammar: Choose the best answer to complete each sentence.

16. Renewable energy sources, such as solar and wind power, _____ as sustainable alternatives to fossil fuels.

- (A) have been promoted (B) has been promoted (C) being promoted (D) promoted

17. No sooner had we stepped outside the cozy restaurant _____ it began to rain heavily, drenching the bustling city streets.

- (A) when (B) then (C) than (D) as

18. Many customers enjoy the convenience of _____ their bank transactions online.

- (A) carrying on (B) carrying out (C) carrying over (D) carrying in

19. By the time the patient was admitted to the emergency room, the AI-based diagnostic tool _____ a potential diagnosis.

- (A) had already suggested (B) has already suggested (C) already suggested (D) would already suggest

20. The debate _____ the ethical implications of using AI in healthcare decision-making has been ongoing.

- (A) with (B) for (C) at (D) over

21. The no-food-or-drinks rule is strictly _____ in the bookstore.

- (A) enforceable (B) enforcing (C) enforced (D) enforcement

22. _____ the cool evening breeze and listening to the sounds of nature, we lost track of time.

- (A) Enjoying (B) Because enjoying (C) We were enjoying (D) Enjoyed

23. We take pride in _____ customer's unusual requests.

- (A) fulfillment (B) fulfilling (C) fulfilled (D) fulfills

24. Tina is going to the dentist to have her sore tooth _____ care of.

- (A) taking (B) taken (C) to take (D) to be taken

25. AI systems _____ to assist in medical diagnosis and treatment planning are rapidly advancing in their capabilities.

- (A) designing (B) to design (C) design (D) designed

義守大學 113 學年度 學士後中醫學系 入學招生考試試題

考試科目	英 文	考試日期	113/4/14	頁碼/總頁數	3/7
<p>說明：一、請檢查本試題之頁碼/總頁數，如有缺頁應立即舉手，請監試人員補發。</p> <p>二、選擇題答案使用 2B 鉛筆在答案卡上作答，寫在本試題紙上不予計分。修正時應以橡皮擦擦拭，不得使用修正液(帶)，未遵照正確作答方法而致電腦無法判讀者，考生自行負責。</p> <p>三、本試題必須隨同答案卡一併繳回，不得攜出試場。</p>					

III. Cloze Test: Choose the best answer to complete each sentence.

Passage I

Abdominal surgery is surgery that involves the opening of the abdominal cavity. It typically involves the treatment of diseases, conditions, or injuries involving the lower digestive tract (stomach and bowels), liver, gallbladder, pancreas, bile ducts, or surrounding soft tissues. These procedures may be performed on an 26 or outpatient basis and may be accomplished using traditional open incision or minimally invasive techniques. General abdominal procedures can include the repair or 27 of abdominal tissues and organs. Examples of common abdominal procedures include those to remove the appendix (appendectomy), gall bladder removal, and hernia repair. We also perform operations to remove malignant tumors and lesions, as well as benign growths, such as 28. These procedures may target various organs such as the 29, pancreas, and others for the treatment of specific conditions. Overall, the goal is to address issues ranging from 30 to more complex diseases requiring surgical intervention.

- | | | | |
|------------------------|-----------------------|-------------------|--------------------|
| 26. (A) inpatient | (B) external | (C) internal | (D) superficial |
| 27. (A) enhancement | (B) removal | (C) magnification | (D) decoration |
| 28. (A) scars | (B) dermatitis | (C) freckles | (D) lipomas |
| 29. (A) heart | (B) brain | (C) liver | (D) trachea |
| 30. (A) minor injuries | (B) cosmetic concerns | (C) hair loss | (D) skin hydration |

Passage II

Mazu, the revered goddess of the sea in Taiwanese 31, is celebrated fervently during the Border Festival. This annual event, which takes place along coastal regions, honors Mazu's divine protection over 32. The festival is characterized by 33 processions, colorful parades, and vibrant performances, all paying homage to Mazu's 34 and guidance. Pilgrims and 35 from far and wide gather to participate in the festivities, seeking blessings for safe voyages and bountiful catches. Mazu's Border Festival is not only a religious observance but also a cultural celebration that highlights the profound influence of seafaring traditions on coastal communities.

- | | | | |
|---------------------|---------------|-----------------|---------------------------|
| 31. (A) folklore | (B) history | (C) religion | (D) philosophy |
| 32. (A) farmers | (B) merchants | (C) soldiers | (D) fishermen and sailors |
| 33. (A) dull | (B) elaborate | (C) modest | (D) simple |
| 34. (A) malevolence | (B) cruelty | (C) benevolence | (D) malice |
| 35. (A) devotees | (B) cynics | (C) sceptics | (D) opponents |

義守大學 113 學年度 學士後中醫學系 入學招生考試試題

考試科目	英 文	考試日期	113/4/14	頁碼/總頁數	4/7
說明：一、請檢查本試題之頁碼/總頁數，如有缺頁應立即舉手，請監試人員補發。 二、選擇題答案使用 2B 鉛筆在答案卡上作答，寫在本試題紙上不予計分。修正時應以橡皮擦擦拭，不得使用修正液(帶)，未遵照正確作答方法而致電腦無法判讀者，考生自行負責。 三、本試題必須隨同答案卡一併繳回，不得攜出試場。					

IV. Reading Comprehension: Choose the best answer to each question.

Reading I

Chinese medicine, with its roots dating back thousands of years, is a comprehensive system of healthcare that has evolved over time. It encompasses a range of practices, including acupuncture, herbal medicine, massage (tui na), dietary therapy, and qigong. Central to Chinese medicine is the concept of balance and harmony within the body, as well as between the body and the external environment. It views health as a state of balance, where the body's vital energy (qi) flows freely along meridians or pathways. Illness, on the other hand, is seen as an imbalance or blockage of this qi. Treatment aims to restore balance and harmony by stimulating acupuncture points, prescribing specific herbal formulations, and advising on lifestyle and dietary changes. Chinese medicine is known for its holistic approach, considering not only the physical symptoms but also the emotional and spiritual well-being of an individual. While it is often used in conjunction with Western medicine, Chinese medicine continues to play a significant role in healthcare, offering alternative and complementary treatments for various conditions.

36. Which of the following is a central concept in Chinese medicine?

- (A) Anatomy (B) Balance and harmony (C) Chemistry (D) Surgery

37. What is meant by "meridians" in the sentence: "It views health as a state of balance, where the body's vital energy (qi) flows freely along meridians or pathways"?

- (A) The body's internal organs (B) Exercises for improving flexibility
(C) A type of herbal medicine (D) Pathways along which vital energy flows

38. How does Chinese medicine view illness?

- (A) As an imbalance or blockage of qi (B) As a result of physical trauma
(C) As a genetic predisposition (D) As a punishment for wrongdoing

39. What are some practices included in Chinese medicine?

- (A) Surgery and chemotherapy (B) Psychotherapy and hypnosis
(C) Acupuncture and herbal medicine (D) Radiology and physiotherapy

40. What is acupuncture?

- (A) A form of massage therapy
(B) A practice involving breath control
(C) The insertion of thin needles into specific points on the body
(D) A type of herbal medicine

義守大學 113 學年度 學士後中醫學系 入學招生考試試題

考試科目	英 文	考試日期	113/4/14	頁碼/總頁數	5/7
說明：一、請檢查本試題之頁碼/總頁數，如有缺頁應立即舉手，請監試人員補發。 二、選擇題答案使用 2B 鉛筆在答案卡上作答，寫在本試題紙上不予計分。修正時應以橡皮擦擦拭，不得使用修正液(帶)，未遵照正確作答方法而致電腦無法判讀者，考生自行負責。 三、本試題必須隨同答案卡一併繳回，不得攜出試場。					

Reading II

Micro-, small and medium-sized enterprises (MSMEs) contribute to the full implementation of the 2030 Agenda for Sustainable Development at all levels. In Ethiopia, MSMEs can play crucial roles in accelerating progress towards Sustainable Development Goals (SDGs) in line with national needs and circumstances as spelled out in the Industrial Development Road Map (2013-2025) and the "Ethiopia 2030: The Pathway to Prosperity Ten Years Perspective Development Plan (2021-2030)". Despite their noted contributions to SDGs, MSMEs, especially women and youth-owned enterprises in Ethiopia, have been hit the hardest by the negative socioeconomic impact of the COVID-19 pandemic. Returning the economy to its high growth trajectory requires focusing on sectors with high productivity and job creation potentials, including strengthening MSME digitization and entrepreneurship skills to elevate MSME growth and resilience towards external shocks and access to investment and market opportunities.

This workshop is organized in collaboration with the Ministry of Industry, Ethiopia. The workshop aims to strengthen the capacities of policymakers at national and sub-national levels tasked with supporting the formalization, growth, and resilience of MSMEs. It is also designed to elevate digitization and entrepreneurship skills among MSME entrepreneurs, especially women and youth entrepreneurs, to access investment and market opportunities. The workshop will train 50 participants, including national policymakers, sub-national MSME supporting officers, and MSME entrepreneurs, who will be tasked by the government to train more MSME supporting officers and entrepreneurs across the country.

41. According to the passage, what role do MSMEs play in Ethiopia?
- (A) They play a crucial role in achieving Sustainable Development Goals.
 - (B) They offer support to large enterprises only.
 - (C) They primarily contribute to technological advancements.
 - (D) They are exclusively involved in the export of goods.
42. Which groups' enterprises have been most negatively impacted by the COVID-19 pandemic in Ethiopia?
- (A) Large international corporations
 - (B) Government-owned enterprises
 - (C) Women and youth-owned MSMEs
 - (D) Foreign investors' enterprises
43. What is a key focus for returning the Ethiopian economy to its high growth trajectory?
- (A) Decreasing the number of MSMEs
 - (B) Focusing on sectors with high productivity and job creation potential
 - (C) Reducing the digital capabilities of MSMEs
 - (D) Limiting access to investment and market opportunities

義守大學 113 學年度 學士後中醫學系 入學招生考試試題

考試科目	英 文	考試日期	113/4/14	頁碼/總頁數	6/7
說明：一、請檢查本試題之頁碼/總頁數，如有缺頁應立即舉手，請監試人員補發。 二、選擇題答案使用 2B 鉛筆在答案卡上作答，寫在本試題紙上不予計分。修正時應以橡皮擦擦拭，不得使用修正液(帶)，未遵照正確作答方法而致電腦無法判讀者，考生自行負責。 三、本試題必須隨同答案卡一併繳回，不得攜出試場。					

44. What is the workshop's main aim mentioned in the passage?
- (A) To reduce the influence of MSMEs in the economy
(B) To focus on the privatization of government-owned enterprises
(C) To encourage MSMEs to move abroad
(D) To strengthen the capacities of policymakers and elevate MSME digitization and entrepreneurship skills
45. How many participants will the workshop train, and who are they?
- (A) 100 MSME entrepreneurs only
(B) 25 policymakers and 25 entrepreneurs
(C) 50 participants, including policymakers, MSME supporting officers, and entrepreneurs
(D) 50 foreign investors

Reading III

Respiratory diseases cover a broad spectrum, from upper respiratory tract infections to serious conditions like chronic obstructive pulmonary disease (COPD), asthma, pulmonary fibrosis (PF), acute respiratory distress syndrome (ARDS), acute lung injury (ALI), lung ischemia-reperfusion injury (LIRI), pulmonary hypertension (PH), and lung cancer. These conditions, characterized by structural changes in airway and lung tissues and reduced respiratory function, pose significant health and economic burdens worldwide. Notably, COVID-19 caused 18 million deaths between 2020 and 2021, further emphasizing the global challenge of respiratory diseases.

COPD is the third leading cause of death globally, while ARDS and ALI account for no less than 4% of U.S. hospitalizations annually. Lung cancer, leading in cancer-related deaths, saw 2.24 million new cases and 1.8 million fatalities in 2020, as reported by the International Agency for Research on Cancer. Risk factors include smoking, air pollution, infections, and obesity. Despite the availability of treatments like antibiotics and lung transplants, their side effects have prompted the search for innovative therapeutic approaches.

First introduced by Dixon et al. in 2012, ferroptosis is a form of programmed cell death (PCD), a term distinct from other modes of cell death such as necrosis, apoptosis, autophagy, necroptosis, and pyroptosis, which is essential for maintaining homeostatic balance. Morphologically, ferroptosis features mitochondrial shrinkage, denser membranes, and reduced mitochondrial cristae, with an intact cell membrane and normal-sized nucleus without chromatin condensation. Biochemically, ferroptosis is triggered by the depletion of intracellular glutathione (GSH) and a decrease in the activity of glutathione peroxidase 4 (GPX4). This imbalance leads to lipid peroxidation, further exacerbated by Fe^{2+} through the Fenton reaction, generating a high concentration of reactive oxygen species (ROS).

義守大學 113 學年度 學士後中醫學系 入學招生考試試題

考試科目	英 文	考試日期	113/4/14	頁碼/總頁數	7/7
說明：一、請檢查本試題之頁碼/總頁數，如有缺頁應立即舉手，請監試人員補發。 二、選擇題答案使用 2B 鉛筆在答案卡上作答，寫在本試題紙上不予計分。修正時應以橡皮擦擦拭，不得使用修正液(帶)，未遵照正確作答方法而致電腦無法判讀者，考生自行負責。 三、本試題必須隨同答案卡一併繳回，不得攜出試場。					

46. What is the scope of respiratory diseases mentioned in the passage?
- (A) A broad spectrum including infections, chronic diseases, and conditions leading to structural changes in airway and lung tissues
 - (B) Primarily genetic conditions affecting the lungs
 - (C) Only infections like the common cold
 - (D) Diseases caused exclusively by environmental factors
47. How has COVID-19 highlighted the impact of respiratory diseases globally?
- (A) By decreasing the global incidence of respiratory diseases
 - (B) Through causing a significant number of deaths between 2020 and 2021
 - (C) By leading to a decrease in pollution levels worldwide
 - (D) Through the introduction of new treatments for respiratory conditions
48. According to the passage, what is the leading cause of cancer-related deaths?
- (A) COPD
 - (B) Asthma
 - (C) Lung cancer
 - (D) Pulmonary fibrosis
49. Which of the following is NOT listed as a risk factor for respiratory diseases in the passage?
- (A) Smoking
 - (B) High blood pressure
 - (C) Air pollution
 - (D) Obesity
50. What distinguishes ferroptosis from other programmed cell death (PCD) forms?
- (A) It is the only form of PCD without an impact on the mitochondria.
 - (B) It is a reversible process that does not lead to cell death.
 - (C) It results exclusively from external physical trauma.
 - (D) It features mitochondrial shrinkage and is triggered by the depletion of intracellular glutathione (GSH).

義守大學 113 學年度 學士後中醫學系 入學招生考試試題

考試科目	生物學 (含生理學)	考試日期	113/4/14	頁碼/總頁數	1/6
說明：一、請檢查本試題之頁碼/總頁數，如有缺頁應立即舉手，請監試人員補發。 二、選擇題答案使用 2B 鉛筆在答案卡上作答，寫在本試題紙上不予計分。修正時應以橡皮擦擦拭，不得使用修正液(帶)，未遵照正確作答方法而致電腦無法判讀者，考生自行負責。 三、本試題必須隨同答案卡一併繳回，不得攜出試場。					



選擇題 (單選題，共 50 題，每題 2 分，共 100 分，答錯 1 題倒扣 0.5 分，倒扣至本大題零分為止，未作答時，不給分亦不扣分)

- 視錐細胞(Cone cell)密度最高的地方是在下列哪個部位？
(A) 錐點(conal point) (B) 視網膜(retina)外圍
(C) 視交叉(optic chiasm) (D) 中央凹(fovea)
- 溶體(lysosome)中包括了許多水解酵素(hydrolytic enzymes)，今使用一染劑標定了某種水解酵素 X，在下列何處還有可能發現此染劑的蹤影？
(A) 細胞核 (B) 核膜 (C) 內質網 (D) 粒線體
- 甲群聚中有 100 隻個體，其中 90 隻屬於物種 A，另外 10 隻屬於物種 B；乙群聚中也有 100 隻個體，但物種 A、B 各佔一半。請問下列敘述何者正確？
(A) 甲群聚的多樣性比乙群聚低 (B) 甲群聚的多樣性與乙群聚一樣
(C) 甲群聚的多樣性比乙群聚高 (D) 甲群聚與乙群聚的多樣性無法比較
- 抗利尿激素(ADH)自血液抵達腎臟後，主要的作用對象是下列何者？
(A) 腎小球 (B) 近曲小管 (C) 遠曲小管 (D) 集尿管
- 某一短日照開花植物的臨界夜長是 8 小時，請問下列哪一種週期可以開花？
(A) 17 小時光照／7 小時黑暗 (B) 17 小時光照／4 小時黑暗／短暫光照／3 小時黑暗
(C) 15.5 小時光照／8.5 小時黑暗 (D) 15.5 小時光照／4 小時黑暗／短暫光照／4.5 小時黑暗
- 花朵大型且常為鮮紅色或黃色，但幾乎沒有氣味的植物，其花的授粉作用，通常要藉由下列何種方式來進行？
(A) 風力 (B) 蜜蜂 (C) 蛾類 (D) 鳥
- 已知小鼠 SOD 基因具有抗氧化功能，今欲將此基因透過基因重組的實驗，以乳糖操縱組(lac operon)的調控機制，利用大腸桿菌生產純度高的“SOD 重組蛋白質(recombinant protein)”，請問在實驗操作過程中，不會用到下列何者？
(甲)限制酶 (restriction enzyme)、(乙)解旋酶(helicase)、(丙)接合酶(ligase)、
(丁)乳糖類似物(IPTG)、(戊)蛋白質體學(Proteomics)
(A) 乙戊 (B) 甲丙丁 (C) 乙丁戊 (D) 乙
- 「蟻蟲草」是一種會寄生在特定螞蟻身上並控制螞蟻行為的真菌，會吸收螞蟻身體的養分，使得螞蟻逐漸死亡，真菌繼續生長，子實體會從頭部長出，破裂並釋放孢子。依據上述，「蟻蟲草」在生態系中扮演下列何種角色？
(A) 生產者 (B) 消費者兼生產者 (C) 消費者兼分解者 (D) 生產者兼分解者

義守大學 113 學年度 學士後中醫學系 入學招生考試試題

考試科目	生物學 (含生理學)	考試日期	113/4/14	頁碼/總頁數	2/6
說明：一、請檢查本試題之頁碼/總頁數，如有缺頁應立即舉手，請監試人員補發。 二、選擇題答案使用 2B 鉛筆在答案卡上作答，寫在本試題紙上不予計分。修正時應以橡皮擦擦拭，不得使用修正液(帶)，未遵照正確作答方法而致電腦無法判讀者，考生自行負責。 三、本試題必須隨同答案卡一併繳回，不得攜出試場。					

9. 有一人的收縮壓是 150 mmHg，舒張壓是 90 mmHg，請問其平均動脈壓是多少？
(A) 140 mmHg (B) 120 mmHg (C) 110 mmHg (D) 60 mmHg
10. 2023 年諾貝爾生醫獎頒給兩位開發出 mRNA 疫苗技術的科學家，關於 mRNA 疫苗，下列何者描述最正確？
(A) mRNA 疫苗是利用 DNA 模板在體外生產的
(B) mRNA 疫苗在體內翻譯成 DNA，改變 DNA 組成
(C) mRNA 疫苗的生產通常比傳統疫苗需要更長的時間
(D) mRNA 疫苗有無傳染性及易保存的優勢
11. A、B、C、D 四個基因位於同一條染色體上，若 A 和 B 間之互換率為 7%，A 和 C 間之互換率為 29%，A 和 D 間之互換率為 25%，B 和 C 間之互換率為 22%，B 和 D 間之互換率為 32%，則此四個基因相對順序為何？
(A) A B C D (B) B A C D (C) C A B D (D) D A B C
12. 有關真核細胞染色體端粒(telomere)的敘述，下列何者錯誤？
(A) 人類的端粒是由 TTAGGG 的序列重複出現，排列約數千次
(B) 研究證實端粒縮短與實驗動物的衰老、死亡率和衰老相關疾病有關
(C) 端粒酶可以在端粒的 3'末端添加物種依賴性端粒重複序列
(D) 端粒酶以自身攜帶的 DNA 序列當模板，進行 DNA 聚合反應
13. 關於抗體的敘述，下列何者錯誤？
(A) 血液中含最多的是 IgG
(B) 主要在腸胃道、呼吸道及泌尿道黏膜層作用的是 IgD
(C) 參與對抗多細胞寄生蟲的是 IgE
(D) 單一分子有最多抗原結合位的是 IgM
14. 關於自體免疫疾病以及病人體內產生的抗體之敘述，下列何者錯誤？
(A) 針對組蛋白和 DNA 產生抗體可能引起系統性紅斑性狼瘡(SLE)
(B) 針對 β -胰島細胞產生抗體可能引起第二型糖尿病(Type 2 diabetes)
(C) 針對神經髓鞘產生抗體可能引起多發性硬化症(Multiple Sclerosis)
(D) 針對類風溼性因子產生抗體可能引起類風溼性關節炎(Rheumatoid Arthritis)
15. 會引起腎素(renin)釋放量增加的原因是下列何者？
(A) 鈉離子量減少 (B) 腎交感神經活動減少
(C) 腎動脈血壓上升 (D) 醛固酮分泌量增加
16. 死亡後出現肌肉僵硬的現象，主要是因為下列何種因素造成？
(A) 乳酸堆積 (B) 缺少鈣離子 (C) 肝醣耗盡 (D) 缺少 ATP

義守大學 113 學年度 學士後中醫學系 入學招生考試試題

考試科目	生物學 (含生理學)	考試日期	113/4/14	頁碼/總頁數	3/6
說明：一、請檢查本試題之頁碼/總頁數，如有缺頁應立即舉手，請監試人員補發。 二、選擇題答案使用 2B 鉛筆在答案卡上作答，寫在本試題紙上不予計分。修正時應以橡皮擦擦拭，不得使用修正液(帶)，未遵照正確作答方法而致電腦無法判讀者，考生自行負責。 三、本試題必須隨同答案卡一併繳回，不得攜出試場。					

17. Rh 血型不合引起的新生兒溶血症，一般發生的時機是下列何者？
(A) Rh 陰性母親懷第一胎 Rh 陽性胎兒 (B) Rh 陰性母親懷第二胎 Rh 陽性胎兒
(C) Rh 陽性母親懷第一胎 Rh 陰性胎兒 (D) Rh 陽性母親懷第二胎 Rh 陰性胎兒
18. 下列哪一項構造或區域與功能的配對錯誤？
(A) 邊緣系統／支援多種功能，例如情緒、行為及長期記憶
(B) 延腦／體溫、飢餓及口渴的調控
(C) 小腦／運動和平衡的協調
(D) 胼胝體／左右大腦皮質間的溝通
19. 一般成人腦波圖(EGG)最常會出現 α 波的時機是下列何者？
(A) 慢波睡眠期 (B) 快速動眼睡眠期
(C) 閉眼放鬆的清醒狀態 (D) 專注思考的清醒狀態
20. ATP 在細胞中的作用及重要性是下列何者？
(A) ATP 可以增加磷酸根，從而釋放可用於細胞過程的能量
(B) ATP 將能量儲存在羧基中，當羧基被移除時，能量被釋放
(C) ATP 與水反應，藉由去除磷酸根來釋放細胞所需的能量
(D) ATP 具有長碳氫化合物鏈，對於儲存能量很重要
21. 在一個含有 X-gal(5-bromo-4-chloro-3-indolyl- β -D-galactopyranoside)的培養基上，若細菌表現下列何種酵素，將可水解 X-gal 並產生藍色產物？
(A) β -glucuronidase (B) α -galactosidase (C) λ -galactosidase (D) β -galactosidase
22. 下列何者最能描述鈉鉀泵(sodium-potassium pump)的功能？
(A) 藉由主動運輸，將鈉離子從細胞外運輸進入細胞，同時將鉀離子排出細胞
(B) 藉由被動運輸，將鈉離子排出細胞，同時將鉀離子從細胞外運輸進入細胞
(C) 藉由主動運輸，將鈉離子排出細胞，同時將鉀離子從細胞外運輸進入細胞
(D) 藉由被動運輸，將鈉離子從細胞外運輸進入細胞，同時將鉀離子排出細胞
23. 在心電圖(ECG)中，QRS 波群代表下列何種生理事件？
(A) 心室的收縮 (B) 心房的收縮 (C) 心室的舒張 (D) 心房的舒張
24. 在 Real-time qPCR 實驗中 $\Delta Ct_1=20$ ， $\Delta Ct_2=23$ ，則兩個樣本的核酸含量差多少倍？
(A) 6 (B) 3 (C) 10 (D) 8
25. 若有一人，他的潮氣容積為 500 毫升，無效腔為 120 毫升，每分鐘的呼吸頻率為 8 次，則他的通氣量(minute ventilation)為多少毫升／分鐘？
(A) 3040 (B) 4000 (C) 4960 (D) 960
26. 內膜系統為真核生物與原核生物最大的不同，請問下列何者不屬於真核生物的內膜系統？
(A) 液泡 (B) 內質網 (C) 高基氏體 (D) 粒線體

義守大學 113 學年度 學士後中醫學系 入學招生考試試題

考試科目	生物學 (含生理學)	考試日期	113/4/14	頁碼/總頁數	4/6
說明：一、請檢查本試題之頁碼/總頁數，如有缺頁應立即舉手，請監試人員補發。 二、選擇題答案使用 2B 鉛筆在答案卡上作答，寫在本試題紙上不予計分。修正時應以橡皮擦擦拭，不得使用修正液(帶)，未遵照正確作答方法而致電腦無法判讀者，考生自行負責。 三、本試題必須隨同答案卡一併繳回，不得攜出試場。					

27. 在肌肉纖維中，Z 線的主要功能為下列何者？

- (A) 結合肌動蛋白和肌球蛋白 (B) 分隔肌肉纖維的單元
(C) 傳遞神經信號 (D) 吸收鈣離子

28. 水分子為生命的搖籃，下列何者敘述對水分子而言是錯誤的？

- (A) 水是極性分子，可以與其他極性分子產生氫鍵
(B) 水分子間的氫鍵可以吸收熱能，使溫度上升速度較慢
(C) 水分子離子化形成 H^+ 及 OH^- ， H^+ 濃度決定溶液的酸鹼度
(D) 水分子蒸發時會放熱，因此身體會流汗

29. 初級淋巴器官為下列何者？

- (A) 脾臟和淋巴結 (B) 胸腺和骨髓 (C) 胸腺和脾臟 (D) 淋巴結和骨髓

30. 下列何者是光合作用之電子傳遞鏈光系統所產生的產物？

- (A) H_2O (B) NADPH (C) ATP (D) O_2

31. 嗅覺神經元主要藉由下列何者將感知到的氣味訊息傳遞到大腦？

- (A) 嗅球 (B) 毛細胞 (C) 桿狀細胞 (D) 顆粒細胞

32. 下列何者不是由下視丘所分泌的激素？

- (A) 促甲狀腺激素釋放激素(TRH) (B) 生長激素抑制激素(GHIH)
(C) 促生長激素釋放激素(GHRH) (D) 促腎上腺皮質激素(ACTH)

33. 下列何者是基因組的最佳解釋？

- (A) 一個生物體內所有的代謝物 (B) 一個生物體內所有的 DNA 序列
(C) 一個生物體內所有的蛋白質 (D) 一個生物體內所有的基因

34. 關於分類學的命名法，下列敘述何者錯誤？

- (A) 由林奈(Carolus Linnaeus)提出
(B) 第一個詞為生物體種名，第一個字母要用大寫
(C) 第二個詞描述特殊物種，不使用大寫
(D) 兩個詞組合起來稱為學名，用斜體字書寫

35. 關於原核細胞與真核細胞之間的主要差異，下列何者描述是正確的？

- (A) 原核細胞具有細胞核，而真核細胞則沒有
(B) 原核細胞的 DNA 是線狀的，而真核細胞的 DNA 是環狀的
(C) 原核細胞的細胞質中沒有膜狀胞器，而真核細胞的細胞質中含有多種膜狀胞器
(D) 原核細胞是單細胞生物，而真核細胞是多細胞生物

36. 阿茲海默症的主要致病機制是下列何者？

- (A) 神經傳遞物質不平衡 (B) 病毒感染
(C) 腦部神經元中的 β -澱粉樣蛋白斑塊的累積 (D) 腦部缺氧

義守大學 113 學年度 學士後中醫學系 入學招生考試試題

考試科目	生物學 (含生理學)	考試日期	113/4/14	頁碼/總頁數	5/6
說明：一、請檢查本試題之頁碼/總頁數，如有缺頁應立即舉手，請監試人員補發。 二、選擇題答案使用 2B 鉛筆在答案卡上作答，寫在本試題紙上不予計分。修正時應以橡皮擦擦拭，不得使用修正液(帶)，未遵照正確作答方法而致電腦無法判讀者，考生自行負責。 三、本試題必須隨同答案卡一併繳回，不得攜出試場。					

37. DNA 研究顯示智人起源於下列何處？

- (A) 歐洲 (B) 亞洲 (C) 非洲 (D) 美洲

38. 種子植物中，下列何部位不存有營養成分以供種子萌發？

- (A) 子葉 (B) 種皮 (C) 外胚乳 (D) 胚乳

39. 下列何者非影響植物氣孔開關的主要因素？

- (A) 光照 (B) 溫度 (C) 鈉離子濃度 (D) 二氧化碳濃度

40. 植物的雙重受精過程中，其一精細胞會與胚囊中何種細胞結合形成胚乳？

- (A) 中央細胞(central cell) (B) 輔細胞(synergids)
(C) 卵細胞(egg) (D) 反足細胞(antipodals)

41. 痛風患者是因其體內何種成分升高導致病徵？

- (A) 尿酸 (B) 草酸鈣 (C) 尿素 (D) 磷酸鹽

42. 近來引起食安問題的邦克列酸(Bongkrelic Acid)，是因其和粒線體膜上何種蛋白結合，造成細胞缺乏能量？

- (A) ATP 合成酶(ATP Synthase)
(B) 細胞色素 C(Cytochrome C)
(C) 腺嘌呤核苷酸轉運蛋白(Adenine nucleotide translocase)
(D) 細胞色素 C 還原酶(Cytochrome C reductase)

43. 褪黑激素被認為可以用來治療睡眠障礙，下列敘述何者最正確？

- (A) 主要在傍晚產生達到最高量 (B) 由大腦的松果體分泌
(C) 會刺激色胺酸的產生 (D) 在台灣為保健食品的一種

44. 下列何者非細胞訊息傳導中常見的二級傳遞者？

- (A) 鈣離子(Ca^{2+}) (B) 一氧化氮(NO)
(C) 環化腺苷單磷酸(cAMP) (D) 肌醇三磷酸(IP_3)

45. 在無脊椎動物的平衡囊(statocysts)中，可能會發現下列哪種物質？

- (A) 感測相對於重力方向的機械受體 (B) 用於設定生物節律的光感受器
(C) 用於選擇遷移路線的化學感受器 (D) 用於獵物偵測的溫度感受器

46. 下列何者是中樞神經系統中最主要的抑制性神經傳遞介質？

- (A) γ -氨基丁酸(GABA) (B) 乙醯膽鹼(acetylcholine)
(C) 血清素(serotonin) (D) 多巴胺(dopamine)

47. 下列何者是哺乳動物細胞用以辨識某些病原相關分子模式(PAMPs)？

- (A) 細胞素(cytokines) (B) 干擾素(interferons)
(C) 類鐸受體(Toll-like receptors) (D) 補體蛋白(complement proteins)

義守大學 113 學年度 學士後中醫學系 入學招生考試試題

考試科目	生物學 (含生理學)	考試日期	113/4/14	頁碼/總頁數	6/6
說明：一、請檢查本試題之頁碼/總頁數，如有缺頁應立即舉手，請監試人員補發。 二、選擇題答案使用 2B 鉛筆在答案卡上作答，寫在本試題紙上不予計分。修正時應以橡皮擦擦拭，不得使用修正液(帶)，未遵照正確作答方法而致電腦無法判讀者，考生自行負責。 三、本試題必須隨同答案卡一併繳回，不得攜出試場。					

48. 如果想立刻誘導雌性哺乳類動物排卵，會注射下列何種荷爾蒙？

- (A) 雌激素(estradiol) (B) 黃體生成素(luteinizing hormone)
(C) 黃體酮(progesterone) (D) 卵泡刺激素(follicle-stimulating hormone)

49. 下列何者為眼球的最內層，同時是形成影像的部位？

- (A) 鞏膜(sclera) (B) 視網膜(retina) (C) 脈絡膜(choroid) (D) 水晶體(lens)

50. 植物中生長素(IAA)合成的主要場所為下列何者？

- (A) 芽尖分生組織與幼葉 (B) 種子 (C) 根 (D) 成熟的果實

義守大學 113 學年度學士後中醫學系入學招生考試國文試題參考答案

題號	答案	題號	答案	題號	答案	題號	答案	題號	答案
1	C	11	A	21	B	31	C	41	D
2	D	12	C	22	C	32	C	42	A
3	B	13	C	23	B	33	D	43	B
4	B	14	D	24	B	34	C	44	D
5	B	15	D	25	B	35	A	45	C
6	C	16	C	26	C	36	C	46	D
7	D	17	A	27	C	37	A	47	B
8	B	18	D	28	B	38	B	48	B
9	C	19	C	29	C	39	D	49	A
10	A	20	C	30	B	40	B	50	D

義守大學 113 學年度學士後中醫學系入學招生考試化學試題參考答案

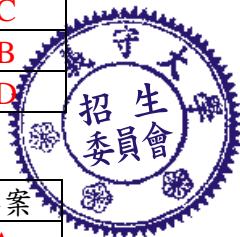
題號	答案	題號	答案	題號	答案	題號	答案	題號	答案
1	B	11	C	21	D	31	B	41	B
2	A	12	D	22	A	32	B	42	C
3	C	13	B	23	D	33	D	43	B
4	D	14	C	24	B	34	A	44	A
5	D	15	D	25	D	35	B	45	A
6	A	16	D	26	A	36	B	46	D
7	B	17	C	27	C	37	C	47	A
8	D	18	A	28	D	38	B	48	A
9	C	19	B	29	A	39	A	49	B
10	B	20	A	30	C	40	C	50	B

義守大學 113 學年度學士後中醫學系入學招生考試英文試題參考答案

題號	答案	題號	答案	題號	答案	題號	答案	題號	答案
1	D	11	C	21	C	31	A	41	A
2	D	12	B	22	A	32	D	42	C
3	B	13	A	23	B	33	B	43	B
4	A	14	D	24	B	34	C	44	D
5	C	15	B	25	D	35	A	45	C
6	C	16	A	26	A	36	B	46	A
7	B	17	C	27	B	37	D	47	B
8	B	18	B	28	D	38	A	48	C
9	A	19	A	29	C	39	C	49	B
10	C	20	D	30	A	40	C	50	D

義守大學 113 學年度學士後中醫學系入學招生考試生物學試題參考答案

題號	答案	題號	答案	題號	答案	題號	答案	題號	答案
1	D	11	D	21	D	31	A	41	A
2	C	12	D	22	C	32	D	42	C
3	A	13	B	23	A	33	B	43	B
4	D	14	B	24	D	34	B	44	B
5	C	15	A	25	A	35	C	45	A
6	D	16	D	26	D	36	C	46	A
7	A	17	B	27	B	37	C	47	C
8	C	18	B	28	D	38	B	48	B
9	C	19	C	29	B	39	C	49	B
10	A	20	C	30	D	40	A	50	A



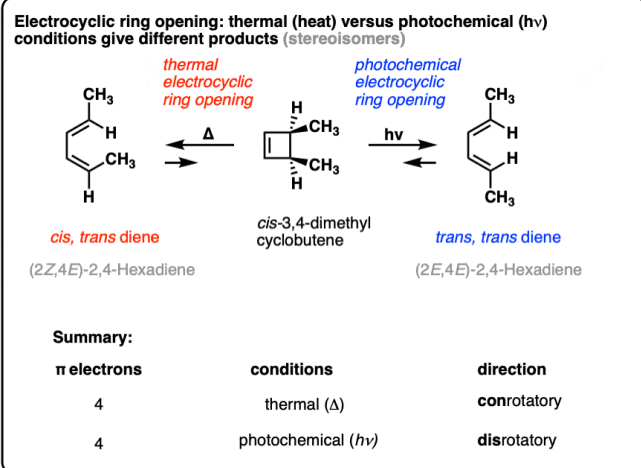
義守大學 113 學年度學士後中醫學系招生考試之答案釋疑結果

依本校 113 學年度學士後中醫學系招生考試
「答案釋疑審議小組」會議通過(113 年 4 月 24 日)

考科	題號	答 覆 釋 疑	釋疑結果
國文	15	1. 題幹引文出自魯迅《中國小說史略》，所敘為《聊齋志異》的風格特色。 2. 《閱微草堂筆記》內容較《聊齋志異》博雜，雖載有狐鬼神仙傳說，但誠如考生所述，尚包括「官場見聞、炎涼世態、奇聞軼事、風土人情、京師風尚、邊地民俗、文人世界，以及作者和親友的家庭軼事等」，上述顯與妖鬼無關。 3. 題幹引文的「花妖狐魅」、「異類」、「非人」已提供明確的判讀資訊。	維持原答案 (D)
	34	考生所言「杏壇今義解釋為"教育界"」與選項中所言「授徒講學的所在」並無二致。	維持原答案 (C)
	39	1. 題幹為「作者藉由這段話，想要表達何種意涵？」意即為題幹中所引述文字表達之意涵，而非考生所指稱之該章回意涵。 2. 胡適在《西遊記考證》中說：「《西遊記》裡種種神話都帶著一點談諧意味，能使人開口一笑，這一笑就把那神話『人化』過了，這種談諧的裡面含有一種尖刻的玩世主義。《西遊記》的文學價值正在這裡……這幾百年來讀《西遊記》的人都太聰明了，都不肯領略那極淺極明白的滑稽意味和玩世精神，都要妄想想透過紙背去尋那『微言大義』，遂把一部《西遊記》罩上了儒釋道三教的袍子。」	維持原答案 (D)
	49	就題幹文本（甲）所提供之訊息，可以得出唯有（A）選項可與之對應，故為正確選項。其他選項均如考生所言，所言有所偏而錯誤。	維持原答案 (A)
化學	8	增加一級反應的反應物濃度，不一定會使反應達到平衡的時間縮短。在某些情況下，反應物濃度的增加，可能會導致反應系統重新調整以重新建立新的平衡，這可能需要更長的時間。但一級反應的初始速率必定與反應物濃度成一次方正比，故維持原答案。	維持原答案 (D)
	17	一般情況下，氫氣在銨（Rh）催化劑的存在下會先還原烯基而不是醛基。這是因為烯基的雙鍵通常比醛基更容易被氫氣加成而還原，因此在進料比1:1的氫化還原反應中，烯基是會先被還原的官能基，故維持原答案。	維持原答案 (C)

義守大學 113 學年度學士後中醫學系招生考試之答案釋疑結果

依本校 113 學年度學士後中醫學系招生考試
「答案釋疑審議小組」會議通過(113 年 4 月 24 日)

考科	題號	答 覆 釋 疑	釋疑結果									
	36	<p>此題為Electrocyclic Reactions，針對4π電子系統在照光的條件下，進行electrocyclic ring-opening光化學反應，開環過程進行disrotatory ring opening得到(2E,4E)-2,4-hexadiene</p> <div><p>Electrocyclic ring opening: thermal (heat) versus photochemical (hv) conditions give different products (stereoisomers)</p><p>Summary:</p><table><thead><tr><th>π electrons</th><th>conditions</th><th>direction</th></tr></thead><tbody><tr><td>4</td><td>thermal (Δ)</td><td>conrotatory</td></tr><tr><td>4</td><td>photochemical ($h\nu$)</td><td>disrotatory</td></tr></tbody></table></div>	π electrons	conditions	direction	4	thermal (Δ)	conrotatory	4	photochemical ($h\nu$)	disrotatory	維持原答案 (B)
π electrons	conditions	direction										
4	thermal (Δ)	conrotatory										
4	photochemical ($h\nu$)	disrotatory										
	2	<p>鎮痛藥(analgesic)旨在緩解疼痛，但不一定能減輕發炎。止痛藥可以作為關節炎等疾病治療的一部分來控制疼痛，但它們不能像抗發炎藥物那樣直接解決潛在的發炎。發炎不一定會造成疼痛，而疼痛的原因也不一定是發炎引起的。因此，雖然鎮痛藥可能透過緩解疼痛來控制關節炎等發炎性疾病的症狀，但控制發炎本身最直接、最合適的選擇是抗發炎藥物。此外，標題已指出選出最佳的答案(Choose the <u>best</u> answer to complete each sentence)，故本題維持原答案。</p>	維持原答案 (D)									
英文	10	<p>就原題意欲考察「empathy」(同理心)和「compassion」(同情、憐憫)之間的區別。「compassion」傾向於對他人不幸遭遇(distress)的同情，強調的是強烈的情感(strong feeling)，比較類似悲痛，苦惱，憂傷等情緒或經驗。而「empathy」則是用實際能力來透過想像他人的處境來感同身受，個人有自覺性的產生由於共鳴而感受到對方的感覺、思想、或經驗，這些情緒不一定是經由悲痛或憂傷等不幸經驗所產生，也有可能是生氣、尷尬或為難等種種的情況。因本題強調“the ability”，故 empathy 為最佳的答案。</p>	維持原答案 (C)									
	22	<p>這句話包含一個簡化副詞子句 (reduced adverb clause)。原句可能是 ”Because/Since/As we enjoyed the cool evening breeze and listed to the sounds of nature, we lost track of time.”。對於簡化副詞子句，表示原因的從屬詞 (reason subordinator) 應刪除，例如 because, since, as等。在這種情況下，從屬詞“because”應該予以刪除。</p>	維持原答案 (A)									

義守大學 113 學年度學士後中醫學系招生考試之答案釋疑結果

依本校 113 學年度學士後中醫學系招生考試
「答案釋疑審議小組」會議通過(113 年 4 月 24 日)

考科	題號	答 覆 釋 疑	釋疑結果
	31	媽祖的崇拜在台灣宗教社會中佔據重要地位，但她本身並非獨立的宗教體系，而是受到多個宗教傳統和文化背景的影響而存在。雖然對於媽祖在台灣宗教地位身份的認知仍存在差異，然而，即使媽祖不是一個獨立的宗教體系，她仍然受到類似獨立宗教所獲得的尊崇和祭奠。爰此，本題中的「religion」一詞也可被視為正確答案。	更正答案為 (A)(C)皆可
生物學	2	<p>1.溶體(lysosome)就是一個含有水解酵素的膜狀胞器，按照題幹之義，是指溶體內水解酵素可能會在哪邊被發現。</p> <p>2.在Campbell Biology 12th edition第7章提到，這些溶體內水解酵素，是由粗內質網製作，再傳送到高基氏體。</p> <p>3.考生所提，水解酵素可能在粒線體生產的來源是1927年書籍，根據 2012年 Molecular Regulation of Endocytosis 書籍第6章「Imaging of Endocytosis in Paramecium by Confocal Microscopy」提到，完整的以 Paramecium 作為模式系統來看膜運輸(membrane trafficking)以及使用共軛焦顯微鏡來看 Paramecium內之胞噬作用(phagocytosis)時，由Figs. 1 & 2都直接說明到溶體含有水解酵素，意即若是粒線體真的對於生產水解酵素有貢獻，也是非常非常的少。</p> <p>4.基於以上說明，最佳答案仍維持為(C)。</p>	維持原答案 (C)
	4	<p>1.在Campbell Biology 12th edition第44章提到，有關於抗利尿激素 (ADH)的作用之文字敘述部分(如下)，都只針對集尿管。</p> <p>(1)ADH molecules released from the posterior pituitary bind to and activate membrane receptors on the surface of collecting duct cells (集尿管). The activated receptors initiate a signal transduction cascade that directs insertion of aquaporin proteins into the membrane lining the collecting duct.</p> <p>(2)When osmolarity rises above the normal range (285–295 mOsm/L), osmoreceptor cells in the hypothalamus trigger increased release of ADH from the posterior pituitary. The resulting increase in water reabsorption in the collecting duct concentrates urine, reduces urine volume, and lowers blood osmolarity back toward the set point.</p> <p>(3)Blood osmolarity falls below the set point, causing a drop in ADH secretion to a very low level. The resulting decrease in permeability of the collecting ducts reduces water reabsorption, resulting in discharge of large volumes of dilute urine.</p> <p>2.考生所提，根據Physiology, Vasopressin 2023 “ADH induces expression of water transport proteins in the late distal tubule and collecting duct to increase water reabsorption.” 而TeachMe Physiology (https://reurl.cc/ZeQ8gM) 也提到「The distal</p>	維持原答案 (D)

義守大學 113 學年度學士後中醫學系招生考試之答案釋疑結果

依本校 113 學年度學士後中醫學系招生考試
「答案釋疑審議小組」會議通過(113 年 4 月 24 日)

考科	題號	答 覆 釋 疑	釋疑結果
		convoluted tubule (遠曲小管) can be subdivided into early and late sections, each with its own functions」，嚴格來說，會受到抗利尿激素影響的是遠曲小管中的late distal tubule，因此集尿管還是抗利尿激素主要的作用對象。 3.基於以上說明，最佳答案仍維持為(D)。	
	7	1.所謂蛋白質體學，是指系統性的研究一整組的蛋白質以及它們的特性，例如它們的表現量、化學修飾和相互作用。基本上基因選殖加上蛋白質表現的實驗操作，不會需要使用到蛋白質體學。 2.考生所提，會需使用質譜確認純度。一般生產重組蛋白，純度的確認只會使用電泳、分光光度計、一些層析方式。縱使使用質譜，也不代表是利用蛋白質體學技術。質譜是分析蛋白質體學的技術之一，但不代表使用質譜都是在進行蛋白質體學，只能說是蛋白質純度分析。 3.基於以上說明，最佳答案仍維持為(A)。	維持原答案 (A)
	25	1. 在 Vanders Human Physiology:The Mechanisms of Body Function, 2008 第 13 章及內科學誌 2015, 26: 69-76 提到，通氣量(minute ventilation)是指一個人每分鐘呼出的氣體量，通常以毫升/分鐘(ml/min)來表示。潮氣容積為正常呼吸時的肺部進氣量，另外肺餘容積加上吐氣儲備容積則稱為功能性肺餘容積(Functional residual capacity)，為正常吐氣結束時的肺部體積，可以做為肺部有效通氣量多寡的指標。每分鐘通氣量可由直接測量得知或是由潮氣容積與呼吸速率的乘積來估算，這個數值又稱為總通氣量(total ventilation)，包含二個部分，第一是肺泡通氣量(alveolar ventilation)，這個部分的氣體會到達肺泡進行氣體交換，第二是死腔通氣量(dead space ventilation)，這個部分的氣體多數停留於傳導區的氣道中而無法進行氣體交換。 2. 因題目無特別指明是否參考無效腔，故本題答案(A)(B)皆可。	更正答案為 (A)(B)皆可
	30	1. 在 Campbell Biology 12th edition 第 10 章提到，光反應將光能由光系統 I 或光系統 II 接收並轉換為電子進行傳遞，傳遞的過程中部分的能量被細胞色素 b6f 複合體(cytochrome b6f complex)擷取，提供植物將氫離子(H ⁺ /proton)由葉綠體的基質(stroma)運輸到類囊體腔(thylakoid lumen)中，製造氫離子梯度(proton gradient)，以提供 ATP 合成酶(ATP synthase)用來合成 ATP。 2. 此外，光系統 II 利用光能來進行光氧化水的反應，將水分子分解為氧氣、氫離子和電子，這是光合作用中氧氣釋放的來	更正答案為 (B)(C)(D)皆可

義守大學 113 學年度學士後中醫學系招生考試之答案釋疑結果

依本校 113 學年度學士後中醫學系招生考試
「答案釋疑審議小組」會議通過(113 年 4 月 24 日)

考科	題號	答 覆 釋 疑	釋疑結果
		<p>源。光系統 II 中光能吸收後激發了電子，這些高能電子經過一系列載體蛋白質，形成電子傳遞鏈，最終轉移到光系統 I，光系統 I 將電子傳給 Ferredoxin (Fd) 蛋白，再由 Fd 蛋白將電子傳給 NADP^+，產生 NADPH。</p> <p>3. 因題目無特別指明直接或間接產生，故本題答案(B)(C)(D)皆可。</p>	
	33	<p>1. 在 Campbell Biology 12th edition 第 21 章提到，對基因組(genome)的解釋為「The genome refers to an individual's complete set of chromosomes」，即指一個生物體內所有的遺傳資訊之總和，這包括了 DNA 中編碼的基因序列，以及其他非編碼區域的序列。</p> <p>2. 本題題目中有強調的是「最佳解釋」，基於以上說明，最佳答案仍維持為(B)。</p>	維持原答案 (B)
	43	<p>1. 一般來說，人腦可依結構、形態、功能區分為大腦、間腦、腦幹和小腦四部分，但如無需精確細分位置及探討功能時，人腦多以大腦作泛稱。</p> <p>2. 褪黑激素產生之位置精確來說雖為間腦上之松果體，但如以泛稱來說，亦可為大腦上之松果體。</p> <p>3. 本題題目中有強調的是「何者最正確」，基於以上說明，最佳答案仍維持為(B)。</p>	維持原答案 (B)